

ZPRÁVA O ČINNOSTI A PLNĚNÍ ÚKOLŮ PŘÍSPĚVKOVÉ ORGANIZACE ZA ROK 2016



Mgr. Marie Filipcová, ředitelka školy

Eva Kroczková, hlavní účetní

V Karviné, dne 8. 3. 2017

Obsah

A. ZÁKLÁDNÍ ÚDAJE O ORGANIZACI	3
- Charakteristika školy a školských zařízení	4
- Rámcový popis personálního zabezpečení činnosti školy	8
- Složení studijních, učebních a zájmových oborů	9
- Personální obsazení školy	10
- Údaje o počtech žáků	11
- Organizační struktura	12
B. VYHODNOCENÍ ÚKOLU, PRO KTERÉ BYLA PO ZŘÍZENÁ	11
C. ROZBOR HOSPODAŘENÍ PŘÍSPĚVKOVÉ ORGANIZACE	13
C.1. Přehled výnosů hlavní činnosti organizace	13
- Vyhodnocení čerpání účelových prostředků ze SR	15
- Vyhodnocení čerpání účelových prostředků z rozpočtu zřizovatele	18
- Příjmy z vlastní činnosti	19
- Dotace z magistrátu	20
- Sponzorské dary	20
C.2. Náklady – analýza čerpání prostředků hodnoceného roku	22
- Energie	24
- Opravy	25
- Nákupy DDHM a UP	25
C.3. Výsledek hospodaření	26
- Mzdové náklady, průměrný plat	27
- Přehled o plnění plánu hospodaření – komentář k tabulce	30
- Péče o spravovaný majetek	31
- Doplnňková činnost	36
- Peněžní fondy	37
- Pohledávky	39
- Závazky	39
D. VÝSLEDKY KONTROL	40
E. VYHODNOCENÍ PLNĚNÍ POVINNÉHO PODÍLU DLE ZÁKONA č. 435/2004 Sb., O ZAMĚSTNANCÍCH	40
F. POSKYTOVÁNÍ INFORMACÍ PODLE ZÁKONA č. 106/1999 Sb., O SVOBODNÉM PŘÍSTUPU K INFORMACÍM	40
G. ÚDAJ O PROJEDNÁNÍ ŠKOLSKOU RADOU A SEZNÁMENÍ ZAMĚSTNANCŮ	40
H. ZÁVODNÍ STRAVOVÁNÍ ZAMĚSTNANCŮ	41
I. TABULKOVÁ ČÁST	41
Závěr	42

A. Základní údaje o organizaci

Název školy:	Střední škola, Základní škola a Mateřská škola, Karviná, příspěvková organizace
Sídlo:	Komenského 614/2, 735 06 Karviná-Nové Město
Charakteristika školy:	příspěvková organizace od 1. 1. 1995 na dobu neurčitou
IČ:	63024616
Zřizovatel:	Moravskoslezský kraj právní forma: kraj, IČ 70890692
Sídlo:	28. října 117 702 18 Ostrava
Statutární orgán ředitelka školy:	Mgr. Marie Filipcová
Datová schránka:	n6iggsa
REDIZO:	600046230

Kontakt na zařízení:

Střední škola, Základní škola a Mateřská škola, Karviná, příspěvková organizace	
ul. Komenského 614/2, Karviná – Nové Město	
tel/fax sekretariát školy:	596 311 289
tel. ředitelka školy:	596 314 997
tel. zástupce statutárního orgánu	596 311 289
tel. zástupce ředitelky školy: odlouč. prac. Vydmucho 1835/10	596 312 214
e-mail:	zvs.karvina@seznam.cz
internetové stránky:	www.szmkarvina.cz
Odloučená pracoviště	
1. Střední škola, Základní škola, Základní škola speciální a Školní družina	
Vydmucho 1835/10, 733 01 Karviná - Fryštát	
tel/fax kancelář školy	596 312 214
2. Základní škola, Mateřská škola a Školní družina při zdravotnickém zařízení, NsP Karviná	
Areál nemocnice 5/399, 734 12 Karviná - Ráj	
3. Základní škola, Mateřská škola a Školní družina při zdravotnickém zařízení, NsP Havířov	
Dělnická 24/1132, 736 01 Havířov - Město	
Speciálně pedagogické centrum pro vady řeči a mentální postižení	
telefon:	596 314 923
e-mail:	spc.karvina@seznam.cz
Komenského 614/2, 735 06 Karviná-Nové Město	

Právnícká osoba vykonává činnost těchto škol a školských zařízení:

Id. zařízení	Typ	Název zařízení	Kapacita	Den zahájení činnosti
102 168 181	B00	Základní škola	303	1. 9. 1996
102 168 181	B31	Základní škola speciální	64	1. 9. 2010
150 007 370	G21	Školní družina	93	1. 2. 2002
174 101 091	K20	SPC	neuveдена	1. 9. 2005
110 300 297	A00	Mateřská škola	24	30. 5. 1996
181 017 067	C00	Střední škola Praktická škola dvouletá	24	1. 9. 2010
		Praktická škola jednoletá	12	1. 9. 2012

Charakteristika školy a školských zařízení

A 1. Střední škola, Základní škola a Mateřská škola, Karviná

Předmět činnosti odpovídající hlavnímu účelu

Škola

- poskytuje předškolní vzdělávání – děti přípravné třídy základní školy, mateřské školy při NsP
- poskytuje základní vzdělání - žáci základní školy (praktické)
- poskytuje základy vzdělání - žáci základní školy speciální
- poskytuje přípravu na vzdělávání
- poskytuje střední vzdělání - žáci praktické školy dvouleté, praktické školy jednoleté
- poskytuje zájmové vzdělávání - žáci navštěvující školní družinu
- poskytuje poradenské služby a vytváří podmínky, formy a způsoby integrace dětí, žáků a studentů s mentálním postižením a s vadami řeči ve speciálně pedagogickém centru

Škola je příspěvkovou organizací, je školou pro děti a žáky se speciálními vzdělávacími potřebami. Speciálně pedagogickou péči poskytuje převážně žákům ze všech částí města Karviné, ale stejně tak dětem dojíždějícím z přilehlých vesnic, popř. z okrajových částí dalších měst.

Výuka a zájmové vzdělávání je zabezpečeno také hospitalizovaným dětem ve zdravotnických zařízeních – nemocnice Karviná a Havířov.

Hlavním účelem zřízení organizace je uskutečňovat vzdělávání a výchovu dětí a žáků podle školních vzdělávacích programů.

Vzdělávání dětí a žáků se speciálními vzdělávacími potřebami

Předškolní vzdělávání

A 1.1. Přípravná třída základní školy – pro děti se sociálním znevýhodněním a odkladem školní docházky

K 1. 9. 2016 děti s odkladem školní docházky zahájily své předškolní vzdělávání v přípravné třídě ZŠ. Celkem 13 dětí je vzděláváno podle školního vzdělávacího programu „S mojí školou mě baví svět“, který vycházel z RVP PV. Do přípravné třídy ZŠ byly přijaty děti s odkladem školní docházky na základě doporučení SPC, PPP, jímž byla tato docházka doporučena. Vzdělávání probíhá v dopoledních hodinách v rozsahu 4 vyučovacíh hodin denně, tedy 20 hodin týdně. Mnoho rodičů využilo možnost přihlásit své dítě k zájmovému vzdělávání ve školní družině. Činnosti v přípravné třídě ZŠ byly rozpracovány do tematického plánu pro jednotlivé měsíce. Třídní učitelka se ve spolupráci s logopedkou z SPC pro vady řeči zaměřila na rozvoj komunikačních dovedností. Rovněž probíhala odborná diagnostika vad řeči. Absolvování přípravné třídy se nezapočítává do povinné školní docházky, děti se neklasifikují.

Základní vzdělávání

A 1.2. Základní škola

„S mojí školou mě baví svět“ dle RVP ZV – LMP

Na základní škole jsou vzděláváni žáci se speciálními vzdělávacími potřebami, kteří se nemohou s úspěchem vzdělávat na běžné základní škole. Výchovně vzdělávací činnost je zaměřena na rozvíjení a kultivaci osobnosti dětí a žáků s mentálním postižením, poskytování vědomostí, dovedností a návyků potřebných k uplatnění žáků v praktickém životě.

Žáci jsou vřazováni do naší školy na základě žádosti zákonných zástupců, doporučení školského poradenského zařízení - speciálně pedagogického centra a doporučení odborného lékaře. V ZŠ se vzdělávají žáci s lehkou mentální retardací, v kombinaci s různými vadami. Každý žák má své specifické potřeby, proto k němu přistupuje pedagog individuálně, stanoví konkrétní úkoly, pomůcky, metody práce a způsob hodnocení. Po splnění povinné školní docházky žáci nastupují na střední školy, zejména do „E“ učebních oborů.

Absolventi základní školy, u nichž bylo kromě lehkého mentálního postižení diagnostikováno i další zdravotní znevýhodnění, mají možnost využít nabídky naší střední školy, obor Praktická škola dvouletá.

A 1.3. Základní škola speciální

Ve školním roce 2015/2016 byly zřízeny 4 třídy pro žáky se středním a těžkým zdravotním postižením a 2 třídy pro žáky s autismem. V každé třídě pracuje v týmu speciální pedagog a asistent pedagoga. Ke zřízení funkce asistenta pedagoga pro školní rok 2015/2016 vydal souhlas zřizovatel školy KÚ MSK. Výchovně vzdělávací činnost je operativně přizpůsobena individuálním schopnostem, možnostem a aktuálnímu zdravotnímu stavu žáků. Cílem je vybavit žáky se středním a těžkým mentálním postižením (jedná se většinou o postižení s více vadami) základními vědomostmi a dovednostmi v oblasti čtení, psaní a počítání, základy nauky o přírodě a společnosti. Žáci ZŠ speciální jsou vzděláváni podle školního vzdělávacího programu „Škola - místo porozumění“ – dle RVP ZŠS, Díl I, Díl II.

Ve třídách s rehabilitačním vzdělávacím programem byly v rámci speciálně pedagogické péče zařazovány prvky dramaterapie, arteterapie, muzikoterapie a canisterapie. Aromaterapie se uskutečňovala v multisenzoriální učebně snoezelen. Formou projektového vyučování se žáci rehabilitačních tříd setkávají se staršími spolužáky, zapojují se do společných pracovních aktivit v odborné učebně dílen, a tím se začleňují do širšího školního prostředí. Pro usnadnění manipulace s dětmi s poruchou hybnosti je využíván speciální zvedák.

A 1.4. Třídy pro žáky s poruchou autistického spektra (PAS)

Ve dvou třídách jsou žáci vyučováni výchovně-vzdělávacím TEACCH programem, jehož cílem je zprostředkovat vnější svět jedincům s PAS takovým způsobem, aby se u nich eliminoval stres a nežádoucí projevy chování z nepochopení přijatých informací. Program se stále rozvíjí a při jeho realizaci se využívají prvky alternativní komunikace. Různé piktogramy, obrázky, fotografie, reálné či zmenšené předměty, symboly a celá další škála pomůcek, které nejsou v podstatě ničím eliminovány. Základ tvoří individualizace, strukturalizace a vizualizace prolínající se se všemi stěžejními body, o které se opírá metodika programu, které vychází z RVP pro ZV. V souladu s těmito programy jsou ve spolupráci se speciálně pedagogickým centrem pro všechny žáky vypracovány individuální vzdělávací plány. Realizace výuky probíhá ve třech speciálních třídách, které jsou přizpůsobeny jejich speciálním vzdělávacím potřebám. Asistentka pedagoga se zaměřuje zejména na individuální vychovatelskou činnost v oblasti sebeobsluhy žáka s těžkým smyslovým postižením včetně náhradní komunikace. Vykonává přímou asistenci při vzdělávání žáků podle IVP v souladu se stanoveným rozvrhem. Učitelé se zaměřují na organizování mimotřídních aktivit, které směřují k upevňování dovedností a návyků běžného života.

A 1.5. Žáci s více vadami

Žákům s více vadami je věnována během výuky individuální speciálně pedagogická péče, většina z nich se vzdělává podle individuálního vzdělávacího plánu. Každý individuální vzdělávací plán je zpracován ve spolupráci s rodiči, učiteli daných předmětů, výchovnou poradkyní a konzultanta příslušného SPC.

Tento dokument přesně specifikuje zvláštnosti vzdělávacích potřeb žáka a postihuje ty oblasti výuky, ve kterých jsou jejich obtíže nejvíce patrné.

Individuální vzdělávací plán obsahuje informaci o organizaci výuky a konkrétní náplni jednotlivých předmětů, stanoví úlevy a tolerance ve výuce, uvádí vhodné metody a formy práce, doporučuje vhodné speciální pomůcky, jména konzultanta SPC apod. Žáci s více vadami mají možnost při vyučování používat speciální učební, rehabilitační a kompenzační pomůcky. V letošním školním roce jsme se i nadále zaměřili na integraci žáků se sluchovým postižením, a to ve spolupráci s SPC, Spartakovců 1153, Ostrava. Někteřým žákům s více vadami příslušné SPC doporučilo do výuky asistenta pedagoga. Škola pokračuje ve spolupráci s Uníí neslyšících, Praha za účelem zorganizování akreditovaného 80 hod. kurzu Znakového jazyka zaměřeného na konverzaci. Žáci se sluchovým postižením jsou vzděláváni ve znakovém jazyce.

Naším cílem je, abychom ve vyučování vytvořili příznivou atmosféru, ve které všichni žáci mohou podat výkon v maximálních mezích svých možností, a to bez ohledu na druh a stupeň zdravotního postižení.

A 1.6. Škola při zdravotnickém zařízení

Další odloučená pracoviště školy jsou umístěna v nemocnici Havířov, Karviná. Základním posláním škol při zdravotnických zařízeních je poskytování předškolního, základního a zájmového vzdělávání dětí a žáků i po dobu hospitalizace. Učitelky a vychovatelky se věnují hospitalizovaným dětem především na dětském oddělení, v Havířově poskytují vzdělávání dětským pacientům. Pro opakovaně velmi nízký počet žáků (denně 0-5 dětí) ve školním roce 2015/2016 byla třída ZŠ na infekčním oddělení zrušena.

Děti přijaté do zdravotnického zařízení se zařazují do školy bez dalšího správního řízení. Zařazení žáka probíhá na základě souhlasu ošetřujícího lékaře. Mnohdy je nesplněna podmínka souhlasu rodičů k zařazení žáka do výchovy a výuky. Důvodem je absence kontaktu pedagoga s rodiči při nástupu žáka k hospitalizaci. Nástup a propuštění dětí a žáků z nemocnice je individuální, početní stavy žáků jsou den ode dne různé.

Hospitalizované děti, které jsou vzdělávány v běžných základních školách, jsou vyučovány individuálně podle školního vzdělávacího programu „Škola – brána do života“ ve 2 třídách na dětském oddělení v NsP Karviná a NsP Havířov.

Třída MŠ na dětském oddělení

Výchova a vzdělávání v mateřské škole na dětském oddělení se uskutečňuje v souladu se školním vzdělávacím programem „Otevřená školka“. Pedagogická činnost probíhá v hernách, kde uspořádání nábytku, využívání hraček a pomůcek odpovídá potřebám dětí různých věkových skupin. Do vzdělávání jsou zařazovány i děti s klidovým režimem u lůžka na pokoji, popř. i na jednotce intenzivní péče, kde působení učitelky MŠ má psychoterapeutický význam. I když je ve většině případů hospitalizace dětí krátkodobá, všechny jsou po dohodě s ošetřujícím lékařem zařazeny do vzdělávání.

A. 1.7. Praktická škola dvouletá

Studijní obor Praktická škola dvouletá – kód 78-62/02 je určen žákům se speciálními vzdělávacími potřebami po skončení povinné školní docházky v základní škole (praktické), v základní škole speciální, v nižším než devátém ročníku základní školy a v odůvodněných případech v devátém ročníku základní školy. Praktická škola dvouletá dává možnost získat střední vzdělání žákům se zdravotním postižením, které jim znemožňuje vzdělávání na jiném typu střední školy. Absolventi praktické školy dvouleté se mohou v rámci svých možností a individuálních schopností uplatnit při pomocných pracích ve zdravotnictví, v sociální péči, ve výrobních podnicích, případně chráněných dílnách. Doplňuje a rozšiřuje všeobecné vzdělání dosažené v průběhu povinné školní docházky. Podařilo se prohloubit spolupráci s TESCO Karviná do té míry, že je zde žákům umožňováno sledovat běžný provoz firmy, dodržování zásad bezpečné práce, formy jednání se zákazníky a zároveň si mohou procvičovat některé manuální dovednosti a ověřovat teoretické vědomosti v praxi. Vzdělávací proces je zaměřen na získání základních pracovních dovedností, návyků a pracovních postupů potřebných v každodenním i v budoucím pracovním životě.

A.1.8. Praktická škola jednoletá

Praktická škola jednoletá připravuje mladé lidi pro jednoduché pracovní činnosti v domácnosti. Hlavní důraz je kladen na praktické činnosti, které žáky připravují pro život.

Příprava pokrmů -praktická příprava celodenního menu, nakupování

Zahradnické práce – pěstování plodin, péče o stromy a keře, údržba zahrady

Práce v dílnách -seznamování se s materiály: dřevo, kov, keramika a práce s nimi

Pracovní činnosti -pomoc při úklidu interiéru, zahrady, okolí školy, nenáročná manuální práce

Sportovní činnosti – sportovní aktivity v tělocvičně, na hřišti a v přírodě.

Studijní obor připravuje pro praktický život chlapce i dívky s těžkým stupněm mentálního postižení, souběžným postižením více vadami a autismem, kteří ukončili základy vzdělávání v základní škole speciální.

Praktická škola dvouletá a praktická škola jednoletá doplňuje a rozšiřuje všeobecné vzdělání dosažené v průběhu povinné školní docházky. Vzdělávací proces je zaměřen na získání základních pracovních dovedností, návyků a pracovních postupů potřebných v každodenním i v budoucím pracovním životě.

Velká část žáků vyžaduje zcela individuální přístup, proto na škole působí zkušení učitelé, speciální pedagogové tj. učitelé s vysokoškolským vzděláním zaměřeným na speciální pedagogiku.

Rámcový popis personálního zabezpečení činnosti školy

Stupeň řízení	Zařazení zaměstnanců
<p>0. stupeň řízení</p> <p>Zaměstnanec, který není vedoucím zaměstnancem, avšak je podle organizačního předpisu oprávněn organizovat, řídit a kontrolovat práci jiných zaměstnanců a dávat jim k tomu účelu závazné pokyny</p>	<p>Školník-údržbář</p>
<p>1. stupeň řízení</p> <p>Vedoucí zaměstnanec, který řídí práci podřízených zaměstnanců</p>	<p>Hlavní účetní Vedoucí vychovatel ŠD a ŠK Vedoucí učitelka SŠ Vedoucí SPC</p>
<p>2. stupeň řízení</p> <p>Vedoucí zaměstnanec, který řídí vedoucí zaměstnance na 1. st. řízení</p>	<p>Zástupce ředitelky školy</p>
<p>3. stupeň řízení</p> <p>Vedoucí zaměstnanec, který řídí vedoucí zaměstnance na 2. st. řízení</p>	<p>Zástupce statutárního orgánu</p>
<p>4. stupeň řízení</p> <p>Vedoucí zaměstnanec – statutární orgán</p>	<p>Statutární orgán – ředitelka školy Příplatek za vedení stanoví ředitelce školy – příspěvkové organizace, Moravskoslezský kraj, rada kraje, v souladu se Zásadami vztahů orgánů kraje k příspěvkovým organizacím, které byly zřízeny krajem nebo byly na kraj převedeny zvláštním zákonem</p>

Řídící funkce vrcholového managementu naší organizace je přenesena do působnosti statutárního orgánu, ředitelky školy. Zástupce statutárního orgánu zastupuje ředitelku školy během její nepřítomnosti v celém rozsahu jejich kompetencí. V případě nepřítomnosti ředitelky školy a zástupce statutárního orgánu řídí běžný chod školy zástupkyně ředitelky školy i na odloučených pracovištích.

Složení studijních, učebních a zájmových oborů

Ve škole se vzdělávají žáci se speciálními vzdělávacími potřebami, u kterých byl diagnostikován různý stupeň mentálního postižení, z nichž někteří pocházejí ze sociokulturně znevýhodňujícího prostředí. Ve škole jsou také vzděláváni žáci se sluchovým a zrakovým postižením, s více vadami, zejména v kombinaci s tělesným postižením a vadami řeči.

Ve školním roce 2016/2017 již neprobíhá výuka dle dobíhajících vzdělávacích programů

ŠKOLNÍ VZDĚLÁVACÍ PROGRAMY

Třídy	Školní vzdělávací program (ŠVP)
Mateřská škola	ŠVP mateřské školy – „Otevřená školka“ (MŠ při nemocnici Havířov, Karviná)
Základní škola	<p>ŠVP ZŠ při zdrav. zařízení - „Škola – brána do života“ – dle RVP ZV (ZŠ při nemocnici Havířov, Karviná)</p> <p>ŠVP - „S mojí školou mě baví svět“ – dle RVP ZV – LMP (pracoviště ul. Komenského 614/2, ul. Vydmuchovej 1835/10)</p> <p>příloha č. 2 ŠVP přípravné třídy ZŠ, zpracovaná podle RVP PV č. j. 32 405/2004-22 (pracoviště ul. Komenského 614/2)</p> <p>příloha č. 3 ŠVP Školní družiny</p>
Základní škola speciální	ŠVP - „Škola – místo porozumění“ – dle RVP ZŠS – Díl I, Díl II (pracoviště ul. Komenského 614/2, ul. Vydmuchovej 1835/10) Příloha ŠVP ZŠS – „Duhová dílna“
Střední škola Praktická škola dvouletá Praktická škola jednoletá	<p>ŠVP „Učíme se pro život“ – dle RVP pro obor vzdělání PRŠ 2 78-62-C/02 (pracoviště ul. Vydmuchovej 1835/10)</p> <p>ŠVP „Tvořivá dílna“ dle RVP pro obor vzdělání PRŠ 1 78-62-C/01 (pracoviště ul. Komenského 614/2, ul. Vydmuchovej 1835/10)</p>

Personální obsazení školy k 31. 12. 2016

Název zařízení	Zaměstnanci školy		Fyzické osoby
Střední škola, Základní škola a Mateřská škola	Pedagogičtí pracovníci	Učitelka MŠ	2
		Učitel/ka ZŠ	31
		Učitel/ka SŠ	5
		Vychovatel/ka ŠD	6
		Asistent pedagoga	16
		Školní psycholog	0
	Pedagogičtí pracovníci ZŠ celkem		60
	Nepedagogičtí pracovníci	Hlavní účetní	1
		Personalistka	1
		Referentka majetkové správy	1
		Školník – údržbář	2
		Uklízečka	7
Nepedagogičtí pracovníci školy celkem		12	
Celkem počet zaměstnanců MŠ, ZŠ a SŠ			72
SPC	Pedagogičtí pracovníci	Speciální pedagog	4
		Logoped	3
		Psycholog	3
	Pedagogičtí pracovníci SPC celkem		10
	Nepedagogičtí pracovníci	Sociální pracovnice	1
		Administrativní pracovnice	1
Celkem počet zaměstnanců SPC			12
Celkový počet zaměstnanců MŠ, ZŠ, SŠ a SPC			84

Údaje o počtech žáků

Údaj o počtech žáků je v souladu se statistickým výkazem k 30. 9. 2016

Třída	Celkem žáků
Mateřská škola (při zdravotnickém zařízení Havířov, Karviná)	18
Základní škola (při zdravotnickém zařízení Havířov, Karviná)	25
Přípravná třída základní školy	13
Základní škola, základní škola speciální	170
Střední škola Praktická škola jednoletá, praktická škola dvouletá	34
Celkem	260

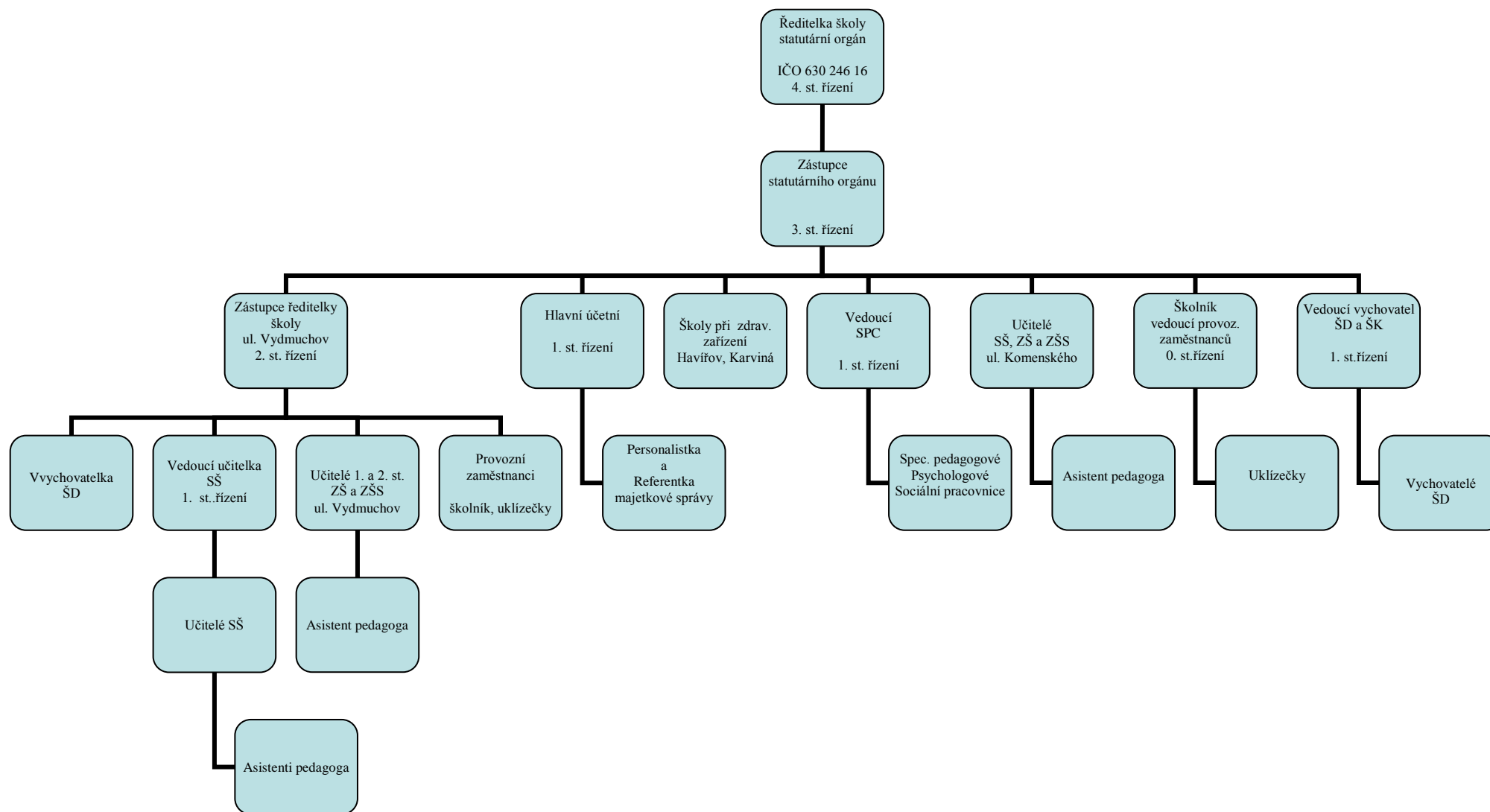
Údaj o počtech žáků v zájmovém vzdělávání je v souladu se statistickým výkazem k 31. 10. 2016

Oddělení školní družiny	Počet oddělení	Celkem žáků
Školní družina při zdravotnickém zařízení (Havířov, Karviná)	2	26
Školní družina (ul. Komenského, ul. Vydmuchov, Karviná)	4	41
Celkem	6	67

B. Vyhodnocení plnění úkolů, pro které byla příspěvková organizace zřízena

- odkaz na Zprávu o činnosti školy za školní rok 2015/2016

Struktura organizace k 31. 12. 2016



C. Rozbor hospodaření příspěvkové organizace

- výnosy, náklady a výsledek hospodaření, návrh na rozdělení zlepšeného výsledku hospodaření
- čerpání účelových dotací

C. 1. Přehled výnosů hlavní činnosti organizace

Přehled výnosů hlavní činnosti	Kč
Čerpání fondů - fond rezerv - dary	148 549,00
Čerpání fondů -fond investiční – oprava a údržba	299 776,00
Náhrady škod od pojišťoven	47 825,00
Úplata za ŠD	39 000,00
Ostatní výnosy –opisy vysvědčení, sběr železa	3 928,50
Úroky bankovních účtů	1 464,09
Kurzovní zisky	143,90
Příspěvky a dotace od zřizovatele -ÚZ 00001, 131,140, 205, 203	4 274 410,00
Příspěvky a dotace MŠMT -ÚZ 33353, 33457, 33069, 33025, 33040, 33052	34 324 384,00
Dotace z Magistrátu města Karviné	12 000,00
Rozpouštění investičních transferu	59 428,72
Projekt – Euroregion Těšínské Slezsko	54 961,00
CELKEM	39 265 870,21

Z uvedené tabulky vyplývá, že nejvýznamnější výnosovou položkou organizace jsou dotace z rozpočtu zřizovatele a příspěvky ze státního rozpočtu, které organizace dostává prostřednictvím zřizovatele a podléhají zúčtování se SR. Výnosy z transferů jsou naúčtovány ve výši 38 725 183,72 Kč, z toho je 59 428,72 Kč jen zaúčtováním proti odpisům (IT), 54 961,00 Kč oproti účtu DPA – projekt Euroregion Těšínské Slezsko a 12 000,00 Kč dotace z Magistrátu města Karviné.

Výnosy – rozpis závazných ukazatelů od zřizovatele

Moravskoslezský kraj jako zřizovatel stanoví organizacím jím zřízeným závazné ukazatele, kterými jsou organizace povinny se při svém hospodaření řídit.

Naši příspěvkové organizaci byl pro rok 2016 stanoven závazný ukazatel usnesením zastupitelstva Moravskoslezského kraje č. 17/1686 ze dne 17. 12. 2015. Tento závazný ukazatel byl v průběhu roku dalšími usneseními Rady Moravskoslezského kraje upravován.

Poslední stanovení závazných ukazatelů bylo schváleno usnesením č. 3/165 Rady Moravskoslezského kraje ze dne 6. 12. 2016.

V souladu s § 12 zákona č. 250/2000 Sb., o rozpočtových pravidlech územních rozpočtů, byly pro rok **2016** stanoveny tyto **závazné ukazatele**:

Rozpis závazných ukazatelů v roce 2016	Kč
Příspěvky a dotace od zřizovatele	4 274 410,00
Příspěvky a dotace - MŠMT	34 508 303,00
Závazný ukazatel PŘÍSPĚVEK NA PROVOZ - CELKEM	38 782 713,00

	Příspěvky a dotace MŠMT	Kč
33353	Přímé náklady v tom: prostředky na platy ostatní osobní náklady zákonné odvody 34% FKSP 1,5 % ONIV – přímý	33 103 000,00 23 950 000,00 121 000,00 8 180 000,00 359 000,00 493 000,00
33457	Rozvojový program na podporu financování asistentů pedagoga pro děti, žáky a studenty se zdravotním postižením a pro děti, žáky a studenty se soc. znevýhodněním na období leden-srpen 2016-modul B, září-prosinec 2016, v tom: prostředky na platy zákonné odvody 34% FKSP 1,5 %	162 435,00 119 877,00 40 759,00 1 799,00
33069	Rozvojový program na podporu navýšení kapacit ve školských poradenských zařízeních v roce 2016 v tom: prostředky na platy zákonné odvody 34% FKSP 1,5 %	324 515,00 239 494,00 81 428,00 3 593,00
33040	Rozvojový program „Kompenzační učební pomůcky pro žáky se zdravotním postižením v roce 2016“ druh pomůcky: komunikátor GO TALK 9 – 2 ks	10 000,00
33025	Rozvojový program „Vybavení školských poradenských zařízení diagnostickými nástroji v roce 2016“ – účel použití CFT 20-	2 000,00
33052	Rozvojový program „Zvýšení platů pracovníků regionálního školství“ v tom: prostředky na platy zákonné odvody 34 % FKSP 1,5 %	906 353,00 668 895,00 227 424,00 10 034,00
Příspěvky a dotace – MŠMT - CELKEM		34 508 303,00

Účelový znak	Příspěvky a dotace od zřizovatele	Kč
0	Provozní náklady,	3 753 000,00
205	Účelové prostředky na krytí odpisů dlouhodobého hmotného a nehmotného majetku	300 000,00
140	Účelové prostředky na školní psychology a spec. pedagogy v tom: prostředky na platy zákonné odvody 34 % FKSP 1,5 %	136 010,00 100 369,00 34 135,00 1 506,00
203	Účelové prostředky na pořízení nezbytného vybavení v souvislosti s navyšováním počtu pracovníků PPP a SPC	70 500,00
131	Účelové prostředky na posílení mzdových prostředků, vč. odvodů	14 900,00
Příspěvky a dotace od zřizovatele - CELKEM		4 274 410,00

Vyhodnocení čerpání účelových prostředků ze státního rozpočtu

Neinvestiční dotace poskytnuté ze státního rozpočtu - podléhají finančnímu vypořádání. Nedočerpané prostředky, které nebyly využity k určenému účelu, musejí být vráceny do státního rozpočtu prostřednictvím rozpočtu zřizovatele. Ve sledovaném roce byly organizaci poskytnuty neinvestiční dotace v celkové výši **34 508 303,00 Kč** v členění podle níže uvedených účelových znaků.

Nedočerpané finanční prostředky ve výši **183 919,00 Kč, ÚZ 33069 Podpora navýšení kapacit ve školských poradenských zařízeních, byly vráceny na zvláštní účet kraje dne 1. 12. 2016.**

ÚZ 33353

Přímé náklady byly organizaci poskytnuty ve výši **33 103 000,00 Kč**.

Byly zcela vyčerpány.

ÚZ 33353	Kč
Platy	23 950 000,00
Náhrada za DPN	65 612,00
FKSP	360 231,71
OON	38 488,00
Odstupné	82 512,00
Zákonné sociální pojištění	8 153 117,00
Školní potřeby	20 500,00
Učebnice	25 076,00
DDHM včetně UP do 3 000,00 Kč	35 270,02
Cestovné – vzdělávání pedagogů	6 216,00
Cestovné – doprovod žáků	6 987,00
Cestovné - ostatní	17 731,00
Cestovné zahraniční – doprovod žáků	4 308,90
Povinné úrazové pojištění	101 259,00

Pracovně lékařské prohlídky	6 000,00
Ochranné pracovní oděvy	14 822,00
DVPP	49 100,00
Ostatní školení a vzdělávání	4 000,00
Náhrada předsedovi zkušební komise	2 600,00
DDHM - nad 3 000,00 Kč –výpočetní technika	113 047,88
DDHM - nad 3 000,00 Kč – tiskárny, kopírky, skenery	37 803,49
DDHM – nad 3 000,00 Kč – ostatní	8 318,00
CELKEM	33 103 000,00

ÚZ 33457

Na základě naší žádosti Ministerstvo školství, mládeže a tělovýchovy poskytlo svým rozhodnutím č. MŠMT-2447-14/2016 ze dne 5. 2. 2016 neinvestiční dotaci na financování rozvojového programu „Financování asistentů pedagoga pro děti, žáky a studenty se zdravotním postižením na období leden – srpen 2016“ – modul B. Na základě uvedeného rozhodnutí a usnesení rady kraje 92/7225 ze dne 25. 2. 2016 nám byly přiděleny účelově vázané finanční prostředky ve výši **108 292,00 Kč**. Další navýšení finančních prostředků u rozvojového programu na období září – prosinec 2016 ve výši **54 143,00 Kč** bylo provedeno na základě usnesení rady kraje 107/8273 ze dne 23. 8. 2016. Celkem dotace činila **162 435,00 Kč**, byla poskytnuta na financování asistentů pedagoga pro děti, žáky a studenty se sociálním znevýhodněním s přepočteným úvazkem asistenta pedagoga 0,90.

Finanční prostředky byly vyčerpány v plné výši v tomto členění:

ÚZ 33457	Kč
Mzdové náklady	119 877,00
Ostatní (pojistné + FKSP)	42 558,00
CELKEM	162 435,00

V roce 2016 škola dofinancovala plat asistenta pedagoga pro děti žáky a studenty se sociálním znevýhodněním částkou ve výši 65 179,00 Kč z přímých nákladů a 3 933,00 Kč z účelové dotace „Zvýšení platů pracovníků regionálního školství“.

ÚZ 33069

V souladu s rozhodnutím Ministerstva školství, mládeže a tělovýchovy č. MŠMT-13414-14/2016 ze dne 5. 5. 2016 a na základě usnesení rady kraje 101/7721 ze dne 24. 5. 2016 byla naší organizaci poskytnuta účelová neinvestiční dotace ve **výši 324 515,00 Kč** na financování rozvojového programu na podporu navýšení kapacit ve školských poradenských zařízeních v roce 2016. Poskytnutá dotace byla účelově určena na platy a příslušné zákonné odvody k navýšení kapacit. Toto navýšení jsme mohli realizovat buď rozšířením pozic o činnost dalšího pracovníka nebo navýšením úvazku stávajících pracovníků, nebo kombinací těchto možností. Jelikož nový psycholog SPC byl přijat do pracovního poměru až od 1. 8. 2016 a uchazeči, kteří o pozici měli zájem nespĺňovali požadovanou kvalifikaci, nebo se nakonec rozhodli nenastoupit, nebylo možno dotaci v plné výši vyčerpat. Bylo vráceno **183 919,00 Kč**.

Přidělené finanční prostředky byly vyčerpány v tomto členění:

ÚZ 33069	Kč
Mzdové náklady	103 761,00
Ostatní (pojistné + FKSP)	36 835,00
CELKEM	140 596,00

ÚZ 33025

Rada Moravskoslezského kraje usnesením 102/7832 ze dne 7. 6. 2016 schválila naši organizaci podle § 12 zákona č. 250/2000 Sb., o rozpočtových pravidlech územních rozpočtů, zvýšení závazného ukazatele o účelové prostředky na rozvojový program „Kompenzační učební pomůcky pro žáky se zdravotním postižením v roce 2016“ v celkové částce **10 000,00 Kč**, a to na zakoupení 2 ks komunikátoru GO TALK 9.

Kompenzační pomůcky komunikátor Go Talk 9 využíváme u našich žáků především k podpoře komunikačního a mluvního apetitu. Napomáhá ke zprostředkování osobních potřeb, volbě činností výběru hraček atd. Nesmírnou výhodou kompenzační pomůcky je sestavení komunikační karty každému žákovi dle jeho schopností a potřeb.

ÚZ 33025	Kč
Komunikátory 2 ks	10 000,00
CELKEM	10 000,00

ÚZ 33040

Na základě usnesení rady kraje 102/7832 ze dne 7. 6. 2016 nám byly přiděleny účelově vázané finanční prostředky ve výši **2 000,00 Kč** na rozvojový program „Vybavení školských poradenských zařízení diagnostickými nástroji v roce 2016“, druh diagnostického nástroje – CFT 20-R. Přidělené finanční prostředky byly vyčerpány dle daného účelu. Hlavním přínosem testu je, že mapuje vrozené schopnosti, které nejsou ovlivněny kulturním prostředím. Sleduje neverbální schopnosti, jejichž sktrukturu potřebují pracovníci SPC - psychologové vyhodnocovat v případě vyšetření prováděných pro posouzení narušení komunikačních schopností. Dobře využitelný je i pro odlišení lehké mentální retardace od normy.

ÚZ 33040	Kč
Testový soubor CFT 20-R	2 000,00
CELKEM	2 000,00

ÚZ 33052

Ministerstvo školství, mládeže a tělovýchovy sdělilo svým rozhodnutím č. 27288-14/2016-1 ze dne 6. 9. 2016 poskytnutí dotace na financování rozvojového programu Zvýšení platů pracovníků regionálního školství – 1. splátka. Finanční prostředky z tohoto rozvojového programu umožnily zohlednit pro školu dopad vyplývající z novely nařízení vlády č. 564/2006 Sb., o platových poměrech zaměstnanců ve veřejných službách a správě, ve znění pozdějších předpisů, tj. zvýšení platových tarifů účinné od 1. 9. 2016. Finanční prostředky byly poskytnuty v souladu s vyhlášeným rozvojovým programem č.j. MSMT-26120/2016-1 ve dvou splátkách.

První splátka nám byla přidělena na základě výše uvedeného rozhodnutí a usnesení rady kraje 110/8507 ze dne 22. 9. 2016 ve výši **662 894,00 Kč**, druhá splátka na základě usnesení 3/165 ze dne 6. 12. 2016 ve výši **283 459,00 Kč**. Dotace činila celkem **906 353,00 Kč**.

Přidělené finanční prostředky byly vyčerpány v plné výši v tomto členění:

ÚZ 33052	Kč
Mzdové náklady	668 895,00
Ostatní (pojistné + FKSP)	237 458,00
CELKEM	906 353,00

Vyhodnocení čerpání účelových prostředků (dotací) z rozpočtu zřizovatele

Organizaci byly v roce 2016 od zřizovatele poskytnuty dotace ve výši **4 274 410,00 Kč**.

Z této celkové rozpočtované částky bylo stanoveno na provozní náklady 3 753 000,00 Kč, účelové prostředky na krytí odpisů dlouhodobého hmotného a nehmotného majetku 300 000,00 Kč, školního psychologa ve výši 136 010,00 Kč, na pořízení nezbytného vybavení v souvislosti s navyšováním počtu pracovníků SPC ve výši 70 500,00 Kč a posílení mzdových prostředků včetně odvodů ve výši 14 900,00 Kč.

ÚZ 205

Rada Moravskoslezského kraje usnesením 94/7349 ze dne 22. 3. 2016 schválila závazný ukazatel účelově určený na krytí odpisů hmotného a nehmotného majetku ve výši 325 000,00 Kč, závazný ukazatel nám byl usnesením 2/37 ze dne 22. 11. 2016 upraven, došlo ke snížení o částku 25 000,00 Kč, po úpravě dotace na odpisy hmotného a nehmotného majetku činila **300 000,00 Kč**. Celkem odpisy za rok 2016 činily 361 302,00 Kč.

Odpisy	Kč
Účelová dotace	300 000,00
Provozní náklady	3,28
Odpisy z IT	59 428,72
Doplňková činnost	1 870,00
CELKEM	361 302,00

ÚZ 140

Rada Moravskoslezského kraje usnesením 94/7349 ze dne 22. 3. 2016 schválila naší organizaci podle § 12 zákona č. 250/2000 Sb., o rozpočtových pravidlech územních rozpočtů, zvýšení závazného ukazatele - příspěvek na provoz – o prostředky s účelovým určením na dofinancování osobních nákladů a nákladů na další vzdělávání školních psychologů a školních speciálních pedagogů ve výši **254 700,00 Kč**. Tento závazný ukazatel byl usnesením č. 2/37 ze dne 22. 11. 2016 snížen o 118 690,00 Kč. Konečná výše závazného ukazatele byla **136 010,00 Kč**. Ke snížení došlo na žádost školy. Koncem školního roku 2015/2016 školní psychologka požádala o ukončení pracovního poměru dohodou z důvodu přestěhování se do jiného kraje a nástup na starobní důchod.

Na činnost školního psychologa bylo celkem vyčerpáno 136 013,00 Kč, 3,00 Kč byly dokryty z provozních prostředků.

Přidělené finanční prostředky byly vyčerpány v tomto členění:

	ÚZ 140	ÚZ 00001	Kč
Mzdové náklady	100 369,00		100 369,00
Ostatní (pojistné+FKSP)	35 631,00	3,00	35 634,00
Přímé ONIV	10,00		
CELKEM	136 010,00	3,00	136 013,00

ÚZ 203

Rada Moravskoslezského kraje svým usnesením 102/7832 ze dne 7. 6. 2016 schválila naší organizaci podle § 12 zákona č. 250/2000 Sb., o rozpočtových pravidlech územních rozpočtů, zvýšení závazného ukazatele – příspěvek na provoz – o účelové prostředky na pořízení nezbytného vybavení v souvislosti s navyšováním počtu pracovníků SPC ve výši 70 500,00 Kč. Z těchto finančních prostředků byl zakoupen pro novou pracovníci notebook ve výši 21 600,00 Kč, kabeláž, switch, spojky ve výši 900,00 Kč, nábytek – psací stůl, police, židle, komoda ve výši 8 809,27 Kč, diagnostické testy ve výši 39 190,73 Kč. Přidělené finanční prostředky byly plně vyčerpány.

ÚZ 131

Rada Moravskoslezského kraje svým usnesením 108/8352 ze dne 6. 9. 2016 schválila naší organizaci podle § 12 zákona č. 250/2000 Sb., o rozpočtových pravidlech územních rozpočtů, zvýšení závazného ukazatele – příspěvek na provoz o účelové prostředky na posílení mzdových prostředků, včetně odvodů s časovou použitelností do 31. 12. 2016 ve výši 14 900,00 Kč.

ÚZ 131	Kč
Mzdové náklady	11 000,00
Ostatní (pojistné + FKSP)	3 900,00
CELKEM	14 900,00

Zhodnocení čerpání provozních prostředků

Přidělené provozní prostředky z rozpočtu zřizovatele **ve výši 4 274 410,00 Kč** byly vyčerpány **ve výši 4 225 205,12 Kč, tj. 98,85%** z přidělené dotace.

Z provozních prostředků jsme museli uhradit náklady vynaložené na projekt Euroregion Těšínské Slezsko. Jedná se o projekt ve výši 3 888,25 € .

Příjmy z vlastní činnosti

Ředitelka školy jako statutární orgán vydala směrnici týkající se stanovení úplaty za zájmové vzdělávání ve školní družině, která je součástí organizačního řádu školy.

Úplata za zájmové vzdělávání byla stanovena částkou 100,00 Kč/měsíčně, úplata se však nevztahuje na pobyt žáků ve školní družině při zdravotnickém zařízení.

Finanční prostředky za úplatu jsou využívány k nákupu pomůcek a hraček pro zájmovou činnost dětí. Školní družina má za úkol připravit dítě se zdravotním postižením pro život ve stávající společnosti a prostřednictvím volnočasových aktivit ho vybavit žádoucími vědomostmi, ale také postojí. V hodnoceném roce činila **úplata ve ŠD celkem 39 000,00 Kč.**

Další příjmy z vlastní činnosti – úroky bankovních účtů 1 464,09 Kč, opisy vysvědčení, sběr železa 3 928,50 Kč, náhrady škod od pojišťovny 47 825,00 Kč.

Dotace z Magistrátu města Karviné

Letos se uskutečnil již 19. ročník sportovního mítinku „Statečná srdce“. Již tradičně se zde sešli žáci a mládež s těžším zdravotním postižením z karvinských škol a sociálních zařízení. S blízcími se letními olympijskými hrami v Riu se nabízelo akci uspořádat jako miniolympiádu v Karviné. Pod olympijskou vlajkou si tak závodníci mohli podle svých zdravotních možností a schopností vyzkoušet různé olympijské disciplíny. Dotace **ve výši 12 000,00 Kč** byla poskytnuta na základě usnesení Rady města Karviné č. 2241 ze dne 20. 4. 2016.

Název projektu	Schválená částka Kč	Cíl projektu
Statečná Srdce	12 000,00	Sportovně - kulturní mítink pro handicapované děti a mládež

Sponzorské dary podle dárců a účelu použití:

P.č.	Sponzor	Částka Kč	Akce
1	RON Software Ing. Kula Karviná	5 000,00	Statečná srdce – upomínkové předměty
2	PARIS Karviná	7 000,00	Učební pomůcky pro žáky s poruchou autistického spektra
3	MUDr. Pacanovský Karviná	5 000,00	Učební pomůcky pro žáky s poruchou autistického spektra
4	Česká spořitelna Praha	5 000,00	Podpora zájmových aktivit pro děti a žáky hospitalizovaných v nemocnicích, projekt „Vánoční svátky krásné a tajemné“
5	GasNet Brno	79 350,00	Zdravotní pomůcky – 2 ks elektrických zvedáků
CELKEM		101 350,00	

ABILYMPIÁDA

Soutěž zručnosti a pracovních dovedností pro žáky s těžším zdravotním postižením bude patřit i nadále mezi akce, které svým zaměřením jsou optimální pro vzájemné porovnání si omezených možností. V pořadí již 3. karvinská ABILYMPIÁDA byla uspořádána pro děti a mládež se zdravotním postižením v prostorách tělocvičny na škole ul. Komenského 614/2. Soutěž byla zaměřena zejména na zručnost a pracovní dovednosti handicapovaných mladých lidí. Akce byla přístupná veřejnosti, aby zdraví návštěvníci byli svědky, že při poskytnutí adekvátních podmínek mohou handicapovaní odvádět pracovní výkony srovnatelné s výkony zdravých. Bylo vyhlášeno celkem 8 disciplín – aranžování květin, zdobení kraslic, studená kuchyně, pletení velikonočních pomlázek, mechanická montáž, výroba gelových svíček, korálkování, malování na skle. Do soutěže se zapojili žáci s těžkým zdravotním postižením následujících škol:

- SŠ, ZŠ a MŠ, Karviná, příspěvková organizace - Komenského 614/2
- Vydmuchovej 1835/10
- SŠ, ZŠ a MŠ Trinec, Jablunkovská 241, příspěvková organizace
- MŠ, ZŠ a SŠ Slezské diakonie, Český Těšín
- ZŠ, Orlová, Mláď 400
- ZŠ, Frýdek – Místek, Škarabelová

Soutěžní dopoledne zpestřily účastníkům doprovodné disciplíny – malování na obličej, muzikoterapie, canisterapie, včelař, skládání origami.

Na základě vyhodnocení celé akce a osobní účasti člena Nadace OKD škola obdržela za realizaci 3. karvinské Abilympiády finanční dar ve výši 12 000,00 Kč.

Materiální potřeby této soutěže jsme zajistili díky těmto sponzorům:

P.č.	Sponzor	Částka Kč	Akce
2	Nadace OKD SRDCOVKA Karviná	12 000,00	ABILYMPIÁDA
3	SYSTEMCONTROL Ostrava	2 000,00	
4	Zámečnictví Twardzik Dolní Marklovice	5 000,00	
5	Veolia Energie Ostrava	5 000,00	
6	Velkoobchod ZAJAC Ostrava	2 000,00	
7	CIESLAR Bystřice	2 000,00	
8	MASPO Karviná	1 000,00	
9	GASCONTROL Havířov	4 000,00	
CELKEM		33 000,00	

Den dětí a Mikuláš

U příležitosti Dne dětí a Mikuláše byl škole poskytnut 2x finanční dar ve výši 1 000,00 Kč, celkem 2 000,-Kč na zakoupení sladkostí.

Věcný dar škola obdržela od Josefa Hrachovce, Nový Jičín (sladkosti, drobné dárky) ve výši 700,00 Kč pro děti MŠ a ZŠ dětského oddělení NsP Karviná.

P.č.	Sponzor	Částka Kč	Akce
1	MUDr.Helena Smetanová Karviná	2 000,00	Den dětí, Mikuláš škola Vydmuchov 1835/10
CELKEM		2 000,00	

Hipoterapie

Nadační příspěvek na projekt Hipoterapie z programu Operativní fond – hornické tradice byl využit pro žáky s těžkým zdravotním postižením. Škola má navázán kontakt s firmou, která splňuje všechny náročné požadavky na realizaci této činnosti. Hipoterapie slouží především k tomu, aby se u dítěte s postižením podpořily pozitivní změny chování, odstranily se nebo zmírnily projevy úzkostných stavů a zejména normalizace svalového napětí a koordinaci pohybů. Začlenění do výuky vedení se na koni přispívá zejména u dětí s autismem k navazování kontaktu se zvířaty a zlepšování adaptace na měnící se sociální podmínky.

P.č.	Sponzor	Částka Kč	Akce
1	Nadace OKD Ostrava	10 000,00	Využití speciálních metod s prvky hiporehabilitace, přizpůsobení koňskému krokovému mechanismu, snaha o soulad svých pohybů s pohyby zvířete, motivace při výchově a vzdělávání žáků.

Finanční příspěvek ve výši 10 000,00 Kč na projekt Netradiční podpora dětem s postižením – program MiNiGRANTY VEOLIA škola obdržela již v loňském roce, bylo vyčerpáno vyčerpáno 2 800,00 Kč, v letošním roce byla vyčerpána částka **7 200,00 Kč** dle daného určení.

V roce 2016 se podařilo celkem od 17 dárců zajistit **sponzorské dary ve výši 159 050,00 Kč.**

C. 2. Náklady - analýza čerpání prostředků hodnoceného roku

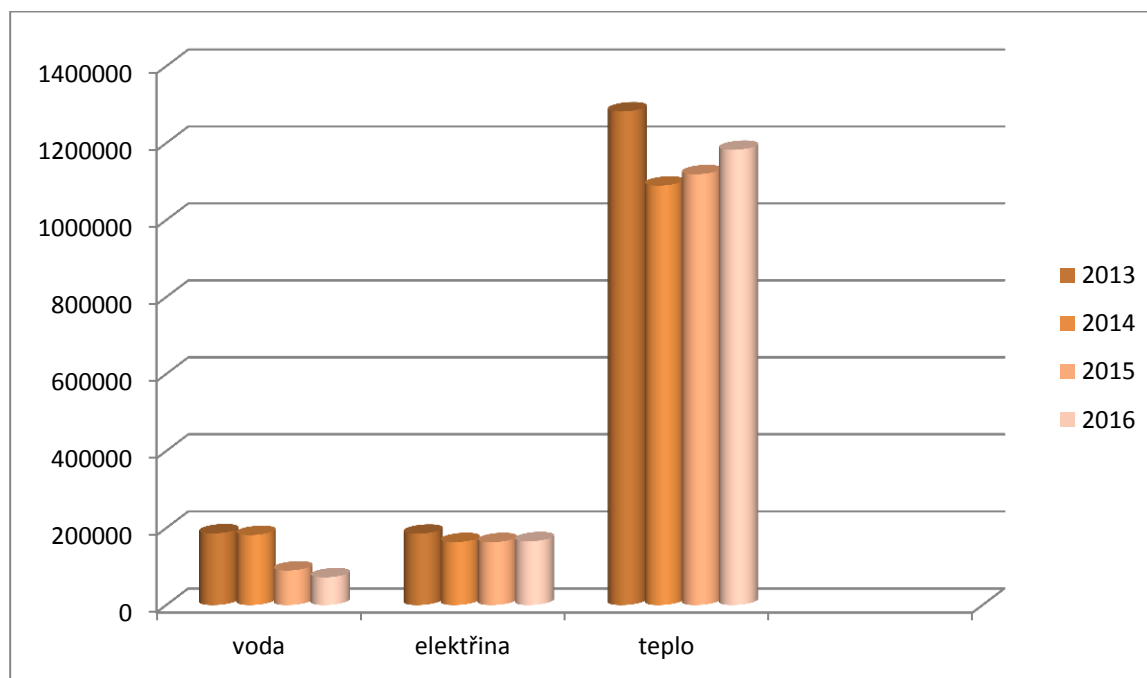
Přehled nákladů hlavní činnosti		Celkem Kč
Spotřeba materiálu		661 492,05
z toho:		
- učebnice	25 076,00	
- školní potřeby	20 502,00	
Spotřeba energie		1 421 574,88
z toho:		
-vodné+stočné	72 084,44	
- teplo	1 182 592,73	
- el. energie	165 795,71	
- plyn	1 102,00	
Opravy a udržování		813 832,58
z toho:		
-nemovitý majetek	778 577,46	
- výpočetní technika	31 127,40	
- ostatní movitý majetek	4 127,72	
Cestovné		36 917,90
z toho:		
-vzdělávání pedagogů	6 226,00	
-tuzemské – doprovod žáků	6 987,00	
-ostatní	17 731,00	
-zahraniční - doprovod žáků	5 973,90	
Ostatní služby		670 141,17
z toho:		
- služby pošt	22 954,20	
- internet	24 508,87	
- tel. poplatky	5 812,73	
- mobilní telefony	2 768,27	
- nájemné kopírky	7 399,00	
- přepravné	15 591,00	
- revize (plyn, el. zařízení, HP, hydranty, výtahy, hromosvody)	37 352,97	
-údržba softwaru	50 400,00	
- softwarové služby – upgrade, podpora	98 471,20	
- likvidace komunálního odpadu	15 614,30	
- úklid – NsP Havířov	2 178,00	
- praní prádla – NsP Karviná, Havířov	7 317,50	
- služby PO a BOZP	12 450,00	
- ostraha	60,50	
- vedení mzd. účet. a personalistika	121 470,00	
- deratizace, desinfekce	1 360,00	
- srážková voda	105 369,52	
- bankovní poplatky	23 009,00	
- tiskové služby, kopír., lamin.	2 054,00	
- propagace	2 054,00	

- zhotovení foto, videí... - ostatní – provize stravenky, akce ŠD, hipoterapie, canisterapie, energ. Audit...	1 315,00 80 340,66	
Mzdové náklady z toho: - náklady na DPN	65 612,00	25 172 267,00
Zákonné sociální pojištění		8 502 943,00
Jiné soc. pojištění		102 834,00
Zákonné sociální náklady z toho: - FKSP - stravování zaměstnanců - pracovně lékařské prohlídky-vstupní, ostatní - OOPP - školení a vzdělávání BOZP+PO DVPP Ostatní školení	 375 667,71 467 580,00 7 800,00 18 097,07 450,00 49 100,00 11 610,00	 930 304,78
Jiné daně a poplatky		120,00
Manka a škody – zmařená investice		39 930,00
Odpisy dlouhodobého majetku		359 432,00
Náklady z drobného dlouhodobého majetku z toho: -nábytek - PC, notebooky, monitory - tiskárny, kopírky - ostatní – zahradní domek, komunikátory, tabule, zvedáky....	 59 456,20 148 566,88 86 802,42 185 457,00	 480 282,50
Ostatní náklady z činnosti z toho: -TZ DHM do 40. tis. Kč - pojištění osob, žáků v zahraničí - komisař-závěrečné zkoušky	 3 363,80 404,00 2 600,00	 6 367,80
Srážková daň		278,18
CELKEM		39 198 717,84

Energie

Zvýšené náklady vykazujeme v položce teplo. Oproti roku 2015 je to nárůst o 63 tis. Kč.

Meziroční srovnání spotřeby energií



Náklady	Rok 2013	Rok 2014	Rok 2015	Rok 2016	Rozdíl oproti roku 2015
voda	186 261,53	181 894,60	89 786,12	72 084,44	-17,70 tis. Kč
elektřina	185 255,46	163 466,39	163 369,36	165 795,71	+2,42 tis. Kč
vytápění	1 282 404,27	1 089 587,95	1 119 179,45	1 182 592,73	+63,41 tis. Kč

Opravy většího charakteru financované z provozních prostředků:

Škola ul. Komenského 614/2

- Výměna ohřivače vody v šatnách tělocvičny 14 093,00 Kč
- Oprava radiátoru v tělocvičně 2 500,00 Kč
- Vymalování kabinetu učitelů v přízemí 2 506,82 Kč
- Oprava venkovních omítek – vchod školy a SPC 69 870,00 Kč
- Vymalování třídy 9 076,81 Kč
- Oprava regulace topení, (software) 97 738,72 Kč
- Oprava sprch u tělocvičny 1. etapa 109 797,00 Kč

SPC

- oprava topení a sádrokartonových stěn 49 915,00 Kč
- oprava topení 8 400,00 Kč

Škola ul. Vydmuchov 1835/10

- oprava elektroinstalace-sjednocení měření příkonu 21 959,00 Kč
- výměna lina na pavilonu „C“ – třída střední školy jednoleté 12 000,00 Kč
- malování informačního centra 3 666,67 Kč

Nákupy DDHM a učebních pomůcek z provozních prostředků

Škola ul. Komenského 614/2

Zakoupením didaktických pomůcek, různých her, stavebnic byl dovybaven kabinet Nižšího stupně ve výši 4 157,00 Kč, do kabinetu Zeměpisu byly zakoupeny 2 ks mapy zeměpisné ČR a 2 ks mapy administrativní ČR 7 760,00 Kč, kabinet Pracovní vyučování dívky byl dovybaven kuchyňským robotem, vysavačem, tyčkovým mixérem, konvicí v ceně 9 500,00 Kč, mlýnkem na sůl, pepř, formičky na minimufiny, cukrářskou zdobící tužkou 886,20 Kč.

Do kabinetu PC bylo zakoupeno 14 ks tabletů včetně pouzdra 88 935,00 Kč, pro žáky se sluchovým postižením byl zakoupen notebook a počítač 30 041,88, Kč, autistické třídě se pořídila tiskárna Canon 39 151,21 Kč.

Školní družině se pořídilo nové dětské kolo v ceně 1 300,00 Kč, z vlastních prostředků si Školní družina zakoupila různé hry, stavebnice, hračky ve výši 5 710,00 Kč.

Z rozvojového programu byly zakoupeny kompenační UP a to 2 komunikátory pro potřeby autistické třídy v ceně 10 000,00 Kč, z dalšího rozvojového programu bylo vybaveno pracoviště SPC novým nábytkem, PC, diagnostickými testy ve výši 70 500,00 Kč a za 2000,00 Kč byl zakoupen diagnostický nástroj – test CFT 20-R.

Z projektu Euroregion Těšínské Slezsko byl zakoupen na zdokumentování workshopů projektu a Abilympiády fotoaparát v hodnotě 3 398,00 Kč, byl dovybaven kabinet dílen, a to svěrkami silovými a jednoručními různých rozměrů, sadou nářadí, vrtáků, kolíkovacími lištami 7 124,00 Kč.

I. třída byla vybavena novou tabulí s pojezdem 28 133,00 Kč, nábytkem – skříň, regály, psací stůl, židle, koberec 18 343,00 Kč, školní lavice, židličky 21 007,00 Kč. Do školní družiny byla dokoupena nábytková sestava v ceně 23 710,00 Kč a pro děti zásobník na horké nápoje 2 883,00 Kč.

Na celém ředitelství školy byl vyměněn zátěžový koberec 29 634,00 Kč, pro potřeby uložení dokumentace byla pořízena skříň do chodby 17 418,00 Kč, výchovnému poradci byl zakoupen notebook v ceně 14 762,00 Kč, ZŘŠ tiskárna Canon 39 151,21 Kč a tiskárna pro ŘŠ 8 500,00 Kč.

Zaměstnanci, kteří do práce jezdí na kole, mohou využívat kovový stojan na kola 2 566,00 Kč. Nová židle 1 490,00 Kč a skříň 4 579,20 Kč byla vyměněna v autistické třídě. Regály 2 ks byly pořízeny do kabinetu tělesné výchovy 4 810,00 Kč, další regály byly vyměněny v kabinetě I. stupně 8 608,00 Kč. Z důvodů značného opotřebení opony v tělocvičně byla zakoupena nová dekorační látka v ceně 9 600,00 Kč. Uklízečkám se pořídily 4 ks hliníkových schůdků 6 253,00 Kč.

Na odloučeném pracovišti školy ul. Vydmuchov 1835/10 byl do kabinetu AVT pořízen dataprojektor ve výši 23 486,00 Kč, školní družina si zakoupila stavebnice, hry 3 366,53 Kč, dále byl dovybaven kabinet dílen nůžkami na plech ve výši 520,00 Kč. Do třídy na pavilonu C se zakoupila tabule 5 772,00 Kč, pro potřeby úschovy náradí na pozemek jsme pořídili dřevěný zahradní domek za 27 000,00 Kč. Z finančního daru byly zakoupeny 2 ks elektrického zvedáku REbotec , který je významným pomocníkem v ZŠ speciální s rehabilitačním programem.

Nemocnice s poliklinikou Havířov a Karviná

Odloučeným pracovištěm školy, která jsou umístěna v nemocnici Havířov a Karviná, byly zakoupeny učební pomůcky, různé hry, lega, puzzle ve výši 10 472,02 Kč.

C. 3. Výsledek hospodaření

Organizace dosáhla kladného výsledku hospodaření **88 331,75 Kč**, a to:

21 179,38 Kč	VH dosažen z doplňkové činnosti
67 152,37 Kč	VH dosažen z hlavní činnosti

Zlepšený výsledek hospodaření je finančně krytý.

V hlavní činnosti nám byly poskytnuty zřizovatelem transfery ze státního rozpočtu 34 508 303,00 Kč, které byly sniženy o vrátku 183 919,00 Kč, (RP na podporu navýšení kapacit ve školských poradenských zařízeních v roce 2016 – ÚZ 33069), transfery z MSK 4 274 410,00 Kč, dotace z magistrátu města Karviná 12 000,00 Kč, investiční transfery 59 428,72 Kč, DPA – projekt Euroregion 54 961,00 Kč, celkem výnosy z transferu činily 38 725 183,72 Kč. Vlastní příjmy vykazujeme ve výši 540 686,49 Kč, z toho čerpání fondů 448 325,00 Kč, poplatky za školní družinu 39 000,00 Kč, úroky 1 464,09 Kč, kurzové zisky 143,90 Kč, náhrady od pojišťovny 47 825,00 Kč a ostatní-sběr železa, opis vysvědčení 3 928,50 Kč. Celkem **výnosy v hlavní činnosti činí 39 265 870,21 Kč , náklady 39 198 717,84 Kč. Hospodářský výsledek z hlavní činnosti** vykazujeme ve výši **67 152,37 Kč**.

Ve zřizovací listině ev. č. ZL/098/2001 má naše organizace vymezeny okruhy doplňkové činnosti:

- 1. Provádění rekvalifikačních, odborných a vzdělávacích kurzů, školení a jiných vzdělávacích akcí včetně zprostředkování.**
- 2. Pronájem majetku.**
- 3. Provozování tělovýchovných a sportovních zařízení a organizování sportovní činnosti.**

V roce 2016 jsme v doplňkové činnosti nepořádali žádné vzdělávací akce, pouze pronajímali nebytové prostory – tělocvičnu a učebny na základě uzavřených smluv o nájmu na dobu nejdéle 1 roku.

Na základě kalkulace je stanovena sazba 210,00 Kč za hodinu pronájmu. Další nájemní smlouvy jsou se souhlasem rady kraje uzavřeny na dobu neurčitou. Jedná se o pronájem pozemku - příjezdová cesta ke garážím, kde je úplata stanovena 500,00 Kč/ročně a za pronájem nebytových prostor – poskytování zdravotní péče v oboru praktického lékařství pro děti a dorost - úplata je stanovena na 15 120,00 Kč/ročně.

V roce 2016 činily **výnosy** z těchto pronájmů 22 393,00 Kč, výnosy z prodeje služeb 10 547,00 Kč, úroky z účtu 120,22 Kč, **celkem 33 060,22 Kč**. Náklady doplňkové činnosti - 1 733,00 Kč čisticí prostředky, 6 944,00 Kč energie, odpisy dlouhodobého majetku 1 870,00, Kč, ostatní služby 1 311,00 Kč, úrokový příjem 22,84 Kč. Náklady doplňkové činnosti celkem **11 880,84 Kč**.

V doplňkové činnosti vykazujeme **hospodářský výsledek ve výši 21 179,38 Kč**.

Výsledek hospodaření za IČ	Kč
Náklady	39 210 598,68
Výnosy	39 298 930,43
Výsledek hospodaření	88 331,75

Návrh na rozdělení výsledku hospodaření do peněžních fondů

Rezervní fond tvořený ze zlepšeného VH	58 331,75 Kč	(66,06 %)
Fond odměn	30 000,00 Kč	(33,96 %)

Mzdové náklady, průměrný plat

Závazný ukazatel počtu zaměstnanců nám byl naposledy stanoven na základě usnesení rady kraje 98/7554 ze dne 21. 4. 2016 ve výši **70,03**, v tomto ukazateli není započítán úvazek školního psychologa a asistenta pedagoga pro žáky se sociálním znevýhodněním. Při započtení těchto úvazků je limit zaměstnanců 71,32.

Skutečný limit zaměstnanců k 31. 12. 2016 byl 72,51. Limit byl překročen o 1,19.

Překročení bylo způsobeno z důvodu zástupu za dlouhodobou nemocenskou 1 učitelky a 1 uklízečky. Rovněž bylo propláceno čerpání řádné dovolené 2 pracovnícím po skončené mateřské dovolené.

Přehled přepočteného počtu zaměstnanců podle jednotlivých paragrafů ke dni 31. 12. 2016

Základní škola § 3114

Funkce	Úvazek
Ředitelka školy, statutární orgán	1,00
Zástupce statutárního orgánu	1,00
Zástupkyně ředitelky školy	1,00
Učitelé	27,598
Asistenti pedagoga – pro žáky se zdravotním postižením	10,409
Asistenti pedagoga – pro žáky se sociálním znevýhodněním	0,90
Školní psycholog	0,292
Hlavní účetní	1,00
Personalistka	1,00
Referentka majetkové správy	0,80
Školníci	1,75
Uklízečky	4,981
Úvazky všech pracovníků školy	51,73

Školní družina § 3143

Funkce	Úvazek
Vedoucí vychovatel	0,800
Vychovatelky	3,139
Úvazky ve ŠD celkem	3,939

Speciálně pedagogické centrum § 3146

Funkce	Úvazek
Psycholog	2,877
Speciální pedagog – psychoped, logoped	5,963
Sociální pracovnice	1,00
Administrativní pracovnice	1,00
Úvazky všech pracovníků SPC	10,84

Střední škola § 3124

Funkce	Úvazek
Učitele SŠ	4,35

Mateřská škola § 3112

Funkce	Úvazek
Učitelé MŠ	1,669

Stav pracovníků celé organizace ke dni 31. 12. 2016 (dle sestavy P1 04)	72,511
--	---------------

Ve sledovaném roce organizace měla ze SR k dispozici 24 842 533,00 Kč na platy, na ostatní osobní náklady 121 000,00 Kč, (odstupné 82 512,00 Kč, dohody 38 488,00 Kč), z provozních prostředků MSK 136 369,00 Kč. Celkem **25 099 902,00 Kč**, v členění podle níže uvedených účelových znaků. Prostředky na platy nebyly vyčerpány u Rozvojového programu na podporu navýšení kapacit ve školských poradenských zařízeních, ÚZ 33069 ve výši 135 733,00 Kč. Zrušením pracovního místa škola vyplatila odstupné ve výši 82 512,00 Kč zaměstnankyni, která pracovala ve funkci učitelka na odloučeném pracovišti školy v nemocnici Havířov – infekční oddělení.

Z provozních prostředků na platy byl hrazen plat školního psychologa ve výši **100 369,00 Kč**, odměny pro zaměstnance, kteří se podíleli na realizaci opatření zřizovatele např. energetický management ve výši **36 000,00 Kč**. Mzda u psychologa byla překročena o **3,00 Kč**, která byla pokrytá z provozních prostředků. Z provozních prostředků byly také vyplaceny dohody **ve výši 6 750,00 Kč** pro zaměstnance, kteří jsou zapojeni v projektu Euroregion Těšínské Slezsko. Tyto finanční prostředky budou po ukončení projektu v roce 2017 připsány na účet školy.

Celkem na platy a ostatní osobní náklady bylo vyplaceno **25 106 655,00 Kč**, rozdíl 6 753,00 Kč oproti poskytnutým dotacím (3,00 Kč překročení u psychologa a 6 750,00 Kč vyplacení dohod-projekt Euroregion).

	Dotace - prostředky na platy ze státního rozpočtu a od zřizovatele	Kč
33353	Prostředky na platy - přímé Ostatní osobní náklady	23 950 000,00 121 000,00
33457	Rozvojový program na podporu financování asistentů pedagoga pro děti, žáky a studenty se soc. znevýhodněním na rok 2016 – modul B Prostředky na platy: Leden - srpen, září - prosinec	119 877,00

33069	Rozvojový program na podporu navýšení kapacit ve školských poradenských zařízeních v roce 2016 Prostředky na platy – nevyčerpáno 135 733,00 Kč	103 761,00
33052	Rozvojový program „Zvýšení platů pracovníků regionálního školství“ Prostředky na platy	668 895,00
140	Účelové prostředky na školní psychology a speciální pedagogy	100 369,00
131	Účelové prostředky na posílení mzdových prostředků	11 000,00
1	Odměny pro zaměstnance, kteří se podílejí na realizaci opatření zřizovatele	25 000,00
	CELKEM	25 099 902,00

Skutečné čerpání mzdových prostředků bez OON

24 978 905,00 Kč

Mzdové prostředky	Celkem	MŠ	ZŠ	ŠD	SPC	SŠ
Čerpání skutečnost	24 842 533,00	515 138,00	17 676 541,00	1 241 378,00	3 600 079,00	1 809 397,00
Z toho:						
SR	24 842 533,00	515 138,00	17 676 541,00	1 241 378,00	3 600 079,00	1 809 397,00
šk. psych.- dotace účel.	100 372,00		100 372,00			
provoz	36 000,00		36 000,00			

Skutečné čerpání OON

127 750,00 Kč

Ostatní platby = OPPP	Celkem
Čerpání OON ze SR celkem :	127 750,00
z toho:	
pedagogové	95 562,00
nepedagogové	32 188,00

Porovnání průměrného platu za období 2015 až 2016

1. Porovnání průměrného platu všech zaměstnanců,

(celkové mzdy, platy, platby za provedenou práci): Kč

průměrný plat v roce 2015 27 270,00

průměrný plat v roce 2016 28 854,00

Průměrný plat zaměstnanců se v roce 2016 oproti roku 2015 zvýšil o částku 1 584,00 Kč, tj. 5,49 %.

2. Porovnání průměrného platu pedagogických pracovníků:

(celkové mzdy a platy): Kč

průměrný plat v roce 2015 29 066,00

průměrný plat v roce 2016 30 726,00

Průměrný plat zaměstnanců se v roce 2016 oproti roku 2015 zvýšil o částku 1 660,00 Kč, tj. 5,40%.

3. Porovnání průměrného platu nepedagogických pracovníků:

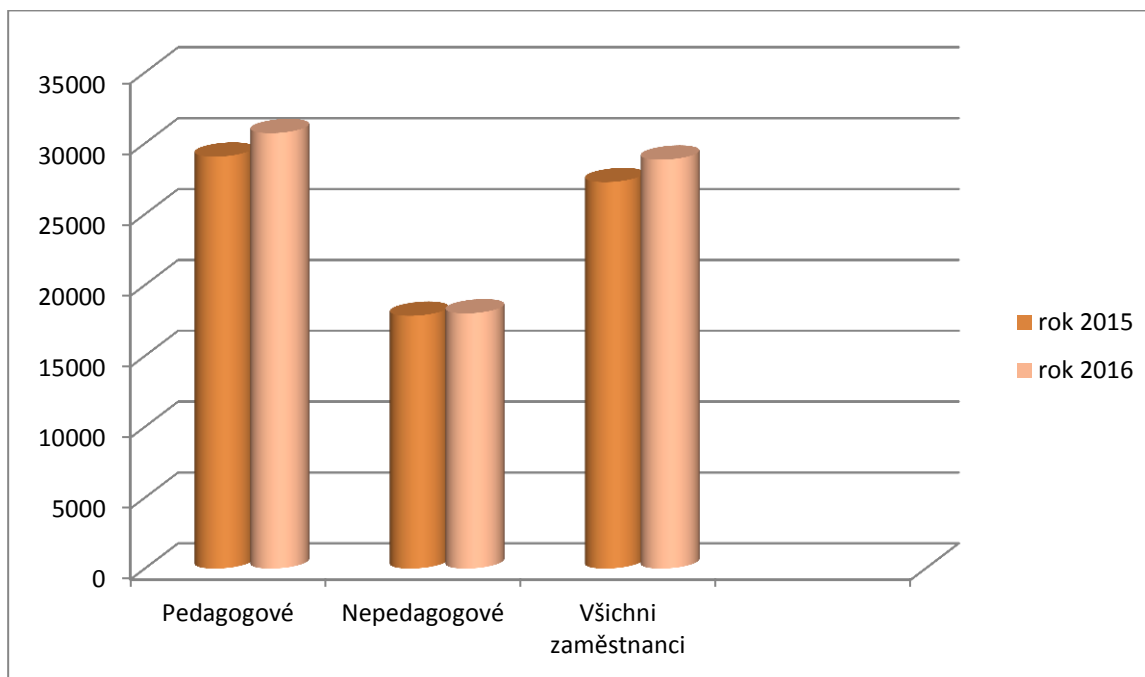
(celkové mzdy a platy): Kč

průměrný plat v roce 2015 17 837,00

průměrný plat v roce 2016 18 009,00

Průměrný plat zaměstnanců se v roce 2016 oproti roku 2015 zvýšil o částku 172,00 Kč, tj. 0,96 %.

Porovnání průměrného platu za období 2015 a 2016



V roce 2016 se uskutečnily dva zahraniční výjezdy žáků, a to do Chorvatska, Crikvenica ve dnech 6. 6. – 12. 6. 2016 a do Polska v rámci projektu „Škola řemesel“ - Euroregion Těšínské Slezsko, ve dnech 7. 10. 2016. V partnerské polské speciální škole Jastrzebie-Zdroj se konal workshop „Pekař“.

Cestovní náhrady zaměstnanců doprovázejících žáky do Chorvatska činily 4 308,90 Kč a 1 665,00 Kč do Polska.

Přehled o plnění plánu hospodaření – komentář k tabulce č. 2

Náklady:

- A. I. 1. **Spotřeba materiálu (501)** - odchylka -24%, náklady na spotřebu materiálu HČ +DČ byly ve skutečnosti menší o 207 594,95 Kč než plán, úspora byla přesunuta na účet 558.
- A. I. 9. **Cestovné (512)** – odchylka - 25%, náklady HČ 36 917,90 Kč, úspora oproti plánu 12 082,10 Kč přesunuta na účet 558 (jedná se nevyčerpané cestovné pro SPC, počet plánovaných výjezdů za klienty byl ve skutečnosti menší než se plánovalo).
- A. I. 20. **Jiné daně a poplatky (538)** – odchylka - 70%, nesprávný odhad při nákupu kolků, plán 400,00 Kč, skutečnost 120,00 Kč, rozdíl 280,00 Kč.
- A. I. 26. **Manka a škody (547)** – odchylka 100 %, v plánu nebyla zahrnuta zmařená investice. Jedná se o projektovou dokumentaci z roku 2013 na realizaci termoregulace a hydraulického vyvážení topné soustavy v areálu školy, ul. Vydmuchovej 1835/10, Karviná – Fryštát. V rámci akce „4. etapa transformace organizace Marianum – Domov pro osoby se zdravotním postižením Karviná“ byla provedena přestavba části budovy č.p. 1835/10 – školní pavilon B1, na domov pro osoby se zdravotním postižením. Na základě výše jmenované akce došlo

k převedení majetku na BENJAMÍN, PO, Petřvald, a proto projektová dokumentace je nepoužitelná.

- A. I. 35. **Náklady z drobného dlouhodobého majetku (558)** – odchylka 126 %, přesunutím úspory z účtů 501, 512, 549 se nám podařilo např. : vybavit nábytkem a tabulí I. třídu, dokoupit nábytkovou sestavu pro školní družinu, pro potřeby uložení dokumentů na sekretariátu – trojdílnou skříň do chodby, zrealizovat výměnu zátěžového koberce na ředitelství, zakoupit notebook pro výchovného poradce, pro ZŘŠ a ŘS zakoupit tiskárny, dovybavit kabinet I. stupně regály, vyměnit dekorační látku - oponu v tělocvičně.
- A. I. 36. **Ostatní náklady z činnosti (549)** – odchylka - 84%. Náklady na TZ byly ve skutečnosti menší než plán o 32 632,20 Kč, úspora přesunuta na účet 558.
- A. V. 1. **Daň z příjmu (591)** – odchylka – 58%, jedná se o srážkovou daň účtovanou peněžním ústavem dle sazebníku, ve finančním plánu bylo zahrnuto z HČ + DČ celkem 710,000 Kč, skutečnost 301,02 Kč.

Výnosy:

- B. I. 3. **Výnosy z pronájmů (603)** – odchylka - 10%, v hodnoceném roce nebyl o pronájem tělocvičny tak velký zájem, jak se plánovalo. V plánu je vykazován výnos DČ ve výši 25 000,00 Kč, skutečnost 22 393,00 Kč, rozdíl 2 607,00 Kč.
- B. I. 16. **Čerpání fondů (648)** – odchylka 22,00 %, plán 367 000,00 Kč, skutečnost 448 325,00 Kč, rozdíl 81 325,00 Kč. V plánu se nepočítalo s tolika sponzory, není tam zahrnutý např. sponzor GasNet Brno, který nám poskytl finanční prostředky na nákup zdravotnických potřeb, a to na nákup 2 ks elektrických zvedáků ve výši 79 350,00 Kč.
- B. I. 17. **Ostatní výnosy z činnosti (649)** – odchylka 100 %, v plánu byla vykazována částka 0,00 Kč, skutečnost 51 753,50 Kč. Na tomto účtu je zaúčtována částka 47 825,00 Kč za vypořádání pojistné události z roku 2015 (odcizení měděných svodů, plechů z tělocvičny), sběr železa a opis vysvědčení 3 928,50 Kč. Rovněž s těmito výnosy škola v plánu nepočítala.
- B. II. 2. **Úroky (662)** – odchylka – 60%, v plánu byly naplánované úroky ve výši 4 000,00 Kč, ve skutečnosti naučtovány peněžním ústavem dle sazebníku ve výši 1 584,31 Kč.
- B. II.3. **Kurzové zisky (663)** - odchylka 100%. Na základě předložených cestovních příkazů zaměstnanců doprovázejících žáky do Chorvatska byly vyčísleny kurzové zisky ve výši 143,90 Kč. Při sestavování plánu se s tímto výjezdem nepočítalo.

Péče o spravovaný majetek

V roce 2016 na naší škole nebyla realizována žádná investiční činnost.

Informace o nemovitém majetku předanému organizaci k hospodaření

Organizace hospodaří s nemovitým majetkem, který je ve vlastnictví zřizovatele a je předaný organizaci k hospodaření dle zřizovací listiny č. ZL/098/2001

Budovy a stavby

škola ul. Komenského č. 614/2, Karviná - Fryštát
SPC (vilka)
samostatná přízemní budova pro činnost školní družiny
zemědělská stavba – nářadovna
rozvodna elektřiny
škola ul. Vydmuchovej č. 1835/10, Karviná - Fryštát

parcela č. 594
parcela č. 595
parcela č. 596/6
parcela č. 598
parcela č. 592
parcela č. 1382/24

parc. č.	výměra (m ²)	
594	1338	zastavěná plocha a nádvoří
595	167	zastavěná plocha a nádvoří
596/6	143	zastavěná plocha a nádvoří
598	124	zastavěná plocha a nádvoří
592	10	zastavěná plocha a nádvoří
593/2	48	zastavěná plocha a nádvoří
593/1	2874	ostatní plocha
596/1	3119	zahrada

1382/24	2010	zastavěná plocha a nádvoří
1382/34	131	ostatní plocha
1382/39	1810	ostatní plocha
1382/40	988	ostatní plocha
1382/42	22	ostatní plocha

A. Budova školy ul. Komenského 614/2

Škola oslavila 94. výročí svého založení, původní název Jiráskova škola. Historická školní budova svou rozlohou a členitostí vyžaduje neustálou údržbu. Zlepšování pracovního prostředí pro žáky i zaměstnance jak z hlediska estetických, hygienických, tak hlavně bezpečnostních byla věnována soustavná pozornost. Škola je umístěna v klidné části města v blízkosti parku a centra města. Dostupnost školy je dopravně velmi dobrá. Ve vzdálenosti asi 5 minut jsou autobusové zastávky ze všech přilehlých měst a obcí, před školou je vymezen prostor pro parkování, kterého využívají především rodiče pro dopravu žáků s těžším zdravotním postižením a klienti speciálně pedagogického centra.

Hlavní budova školy na ul. Komenského je dvoupodlažní, ze dvou stran průchozí. Pro žáky s poruchou hybnosti má škola jeden boční vchod opatřen bezbariérovým vstupem - pojízdná plošina.

Činnost školy se uskutečňuje v těchto prostorech:

- hlavní školní budova
- vilka
- samostatná přízemní budova pro činnost školní družiny
- tělocvična s posilovnou

Školu tvoří hlavní školní budova, která je zastřešenými koridory propojena s přilehlými budovami, a to vilkou a tělocvičnou. Všechny části jsou velmi prostorné a odpovídají přirozené potřebě dětí - pohybu.

V hlavní budově školy se nachází:

přízemí – ředitelna a sekretariát školy, pracovna zástupce ředitelky školy, 4 kmenové třídy, denní místnost pro učitele, kabinet UP, kabinet výchovné poradkyně a školní metodičky prevence, učebna dílen a šití,

I. patro - 5 kmenových tříd, 1 přípravná třída ZŠ, počítačová učebna s 10 pracovními místy s připojením k internetu (místnost je využívána nejen k výuce informatiky, ale i ve výuce jednotlivých předmětů, zájmových kroužků nebo k zájmové činnosti školní družiny), šatna pro učitele,

II. patro - 3 kmenové třídy, 2 třídy pro žáky s PAS, místnost pro výkon funkce školní psycholožky, herna školní družiny, sborovna,

suterén – cvičný byt, školní kuchyňka, šatny žáků, pracovna školníka, kotelna.

V přilehlé budově školy, vilce, jsou umístěny:

přízemí - pracovny pro šetření klientů a poskytování poradenských služeb pracovníky SPC (prostory pro výkon funkce speciálních pedagogů, psychologů, sociální pracovníce),

I. patro – 2 pracovny pro nové odborné pracovníky SPC, 1 třída zařízená moderním nábytkem i pomůckami umožňujícími výuku žáků základní školy speciální podle školního vzdělávacího programu „Škola - místo porozumění“, (relaxační terapie dle individuálních potřeb jednotlivých žáků), multisenzorická učebna Snoezelen (vodní postel, kuličkový bazén, pomůcky pro rozvoj smyslového vnímání, pomůcky pro rozvoj jemné a hrubé motoriky apod.),

II. patro - 3 místnosti pro činnost logopedek a sociální pracovníce SPC

Samostatná přízemní budova – školní družina

Pro činnost školní družiny je vyhovující samostatná přízemní budova se sociálním zařízením a s výhledem do školní zahrady. Účelné a estetické prostory školní družiny jsou využity nejen pro naše děti, ale staly se i místem pro činnost zájmových kroužků a workshopů s rodiči a projektových dnů.

Tělocvična s podiem

Prostorná tělocvična s přísálím a přilehlým zázemím slouží k pohybovým aktivitám v rámci tělesné výchovy, k zájmové činnosti i volnočasovým aktivitám, je dostatečně vybavena standardním sportovním náradím, drobným náčiním a pomůckami pro rozvoj koordinace.

Průkaz energetické náročnosti budovy

V souladu se zákonem č. 406/2000 Sb., o hospodaření energií, a vyhlášky č. 78/2013 Sb., o energetické náročnosti budov byl zpracován dokument Průkaz energetické náročnosti budovy.

Energetická náročnost budovy:

- celková dodaná energie do budovy je vyhodnocena jako nevhodná,
- vliv provozu budovy na životní prostředí vyhodnoceno jako méně úspěšné.

B. Budova školy ul. Vydmuchovej 1835/10

Budova školy na odloučeném pracovišti Karviná-Fryštát, Vydmuchovej 1835/10 je pavilónového typu a je členěna na sektory A, B, C. V sektoru A se nachází sekretariát, kancelář zástupkyně ředitelky školy, ředitelna, sborovna a denní místnost pro učitele vybavena počítačem s tiskárnou. Šatny a vestibul propojuje sektor S, který tvoří tři jednopodlažní pavilony.

Pavilon B1 byl k 30. 6. 2014 vyklizen za účelem provádění rozsáhlé rekonstrukce pro potřeby sociálního odboru KÚ Moravskoslezského kraje.

Od února 2015 započaly stavení práce na pavilonu B1,

Název akce: „**4. Etapa transformace organizace Marianum – Domov pro osoby se zdravotním postižením Karviná**“

V rámci uvedené akce byla provedena přestavba části budovy č. p. 1835 (školní pavilon B1), která je součástí pozemku parc. č. 1382/24 v k. ú. Karviná-město, na domov pro osoby se zdravotním postižením. Pavilon B1 se stal samostatnou budovou č. p. 1834, která je dle geometrického plánu č. 5323-28/2015 součástí pozemku par. č. 1382/38 v k. ú. Karviná-město. Pozemek par. č. 1382/38 o výměře 375 m² vznikl oddělením části pozemku parc. č. 1382/24 o výměře 326 m² a části pozemku parc. č. 1382/32 o výměře 49 m². Stavebními úpravami a přístavbou došlo k technickému zhodnocení budovy č. p. 1834. Dále byly pořízeny nové stavby:

- přípojka plynu
- parkoviště a zpevněné plochy

Na základě usnesení zastupitelstva kraje č. 18/1898 ze dne 25. února 2016 a dodatku č. 10 ze dne 26. 2. 2016 se změnila a doplnila zřizovací listina ev. č. ZL/098/2001, kde byl vymezen majetek předávaným organizacím do správy.

Bylo rozhodnuto:

1. předat k hospodaření organizaci Benjamín, příspěvková organizace, Modrá ul. č. 1705, 73541 Petřvald, nemovitě věci, a to:

pozemek parc. č. 1382/32 ostatní plocha o výměře 3448 m²,

pozemek parc. č. 1382/38 zastavěná plocha a nádvoří, jehož součástí je stavba – budova č.p. 1834, část obce Fryštát, občanská vybavenost, vše v k.ú. Karviná-město, obec Karviná, včetně všech součástí a příslušenství těchto nemovitých věcí

2. předat k hospodaření Zdravotnická záchranná služba Moravskoslezského kraje, příspěvková organizace, Výškovická 2995/40, 70030 Ostrava-Zábřeh, nemovitou věc, a to:

pozemek par. č. 1382/43 ostatní plocha o výměře 39 m² v k.ú. Karviná-město, obec Karviná, včetně všech součástí a příslušenství této nemovité věci

3. předat k hospodaření organizaci Dětský domov SRDCE a Školní jídelna, Karviná-Fryštát, Vydmuchovej 10, příspěvková organizace, Vydmuchovej 1835/10, 73301 Karviná-Fryštát, nemovitou věc, a to:

pozemek parc. č. 1382/40 ostatní plocha o výměře 988 m², vše v k.ú. Karviná-město, obec Karviná, včetně všech součástí a příslušenství této nemovité věci.

Na základě usnesení č. 19/1992 ze dne 21. 4. 2016 bylo rozhodnuto o vyjmutí pozemku o výměře 988 m², parc. č. 1382/40, k.ú. Karviná-město, z hospodaření organizace Dětský domov SRDCE a

Školní jídelna, Karviná-Fryštát Vydmuchovej 10, příspěvková organizace a předání výše uvedeného pozemku zpět k hospodaření školy.

V **pavilonu B2** jsou umístěny třídy základní školy, odborné učebny, 2 počítačové učebny a kabinety. **Pavilon B3** slouží především žákům základní školy speciální. Žáci zde mají k dispozici speciální nábytek, kompenzační a rehabilitační pomůcky.

V **sektoru C** je zřízena moderní dílna, která je vybavena 10 pracovními stoly, nářadím a pracovními nástroji, skříněmi a pojízdnými židlemi ke každému pracovnímu místu. Přestože jsou zde vyměněna okna za plastová, teplota v místnosti se sice zvýšila, ale stále je zaznamenáván únik tepla nezatepleným stropem.

V sektoru C se dále nachází keramická dílna, informační centrum, cvičná kuchyně, 2 třídy střední školy, zázemí domovníka a uklízeček. Škola je bezbariérová, vstup hlavním vchodem do školy je opatřen vhodným nájezdem pro vozíčkáře. Na pavilon B3 byla nainstalována pojízdná plošina

Průkaz energetické náročnosti budovy

V souladu se zákonem č. 406/2000 Sb., o hospodaření energií, a vyhlášky č. 78/2013 Sb., o energetické náročnosti budov byl zpracován dokument Průkaz energetické náročnosti budovy.

Energetická náročnost budovy:

- celková dodaná energie do budovy je vyhodnocena jako nevhodná,
- vliv provozu budovy na životní prostředí vyhodnoceno jako nevhodná.

Přetrvávající technické problémy

škola ul. Komenského 614/2

Veškeré opravy historické školní budovy souvisí s postupně zhoršujícím stavem vnitřních a venkovních omítek. Budova školy nemá dostatečně provedenou izolaci základů, proto dochází k prosakování spodní vody do suterénu. V období zvýšených dešťových srážek prosakuje spodní voda do prostor kotelny. Omítky vlivem vlhkosti opadávají, kolem plastových oken se vyskytuje plíseň. Nejen suterénní prostory, ale i celé obvodové zdivo do výše 1,5 m se nachází ve velmi špatném stavu. Na KÚ Moravskoslezského kraje byl podán požadavek na schválení investiční akce.

Bezbariérový přístup pro imobilní žáky je vybudován do přízemí hlavní budovy školy.

Stále není vyřešena bezbariérovost speciálně pedagogického centra pro děti, žáky a studenty s vadami řeči a mentálním postižením. Je to způsobeno tím, že do stávajícího schodiště je po technické stránce nevhodné vbudovat plošinu tak, aniž by byla ohrožena bezpečnost procházejících osob. Podle potřeby odborní pracovníci SPC šetří všechny imobilní klienty v kmenové škole nebo v rodině.

škola ul. Vydmuchovej 1835/10

Také v objektu pavilonu B2 se nacházejí okna ve velmi špatném technickém stavu, Pro rok 2016 byl opět předložen požadavek na odbor investiční a majetkový MSK na realizaci výměny oken a zateplení celé školní budovy. V roce 2017 je naplánována výměna oken a zateplení všech zbývajících částí, a to v rámci projektu Moravskoslezského kraje. Revitalizace školy je naplánována spolu s organizací Dětský domov SRDCE.

Inventarizace majetku školy

Organizace má inventarizace rozčleněny do dvou etap, a to pololetní (inventarizace pokladny, cenin) a roční (inventarizace majetku). Inventarizace jsou prováděny ke dni 31. 12. 2016, tj. k okamžiku sestavení účetní závěrky.

Fyzická inventura byla provedena:

- fyzickou kontrolou jednotlivých kusů u dlouhodobého majetku, drobného dlouhodobého majetku dle rozmístění v budovách a místnostech organizace
- fyzickou kontrolou pokladny a cenin

Výsledky fyzické inventury byly porovnány s operativní a účetní evidencí.

Dokladová inventura byla provedena:

- závazky - porovnáním účetní evidence se skutečným stavem vyčísleným v knize došlých faktur, v podkladech pro mzdové zúčtování, ve výpisech z běžných účtů apod.
- pohledávky - porovnáním účetní evidence se skutečným stavem vyčísleným v knize vydaných faktur, ve výpisech z běžných účtů apod.
- stav finančních prostředků na účtech – porovnáním účetní evidence se skutečným stavem vyčísleným ve výpisech z běžných účtů.
- stav fondů - porovnáním účetní evidence se skutečným stavem vyčísleným v knize došlých faktur, v podkladech pro mzdové zúčtování, ve výpisech z běžných účtů, v odpisovém plánu apod.

Inventarizace proběhla v souladu se zákonem 563/1991 Sb., o účetnictví v aktuálním znění a vnitřními směrnici. Inventarizační komise nezjistila žádné rozdíly a nemusela přijmout žádná opatření.

Informace o pronájmech svěřeného nemovitého majetku

Nájemní smlouvy

Škola pronajímá nebytové prostory – tělocvičnu na základě uzavřených smluv o nájmu na dobu nejdéle 1 roku, kalkulace je stanovena částkou 210 Kč/hod.

Další nájemní smlouvy na pronájem pozemků jsou se souhlasem Rady Moravskoslezského kraje usnesením č. 4/133 ze dne 4. 12. 2012 a usnesením č.80/6470 ze dne 20. 10. 2015 uzavřeny na dobu neurčitou.

Jedná se o příjezdovou cestu ke garážím, parcelní číslo 596/1 zahrada v k.ú. Karviná-město, obec Karviná. Cena za pronájem příjezdové cesty je stanovena 500 Kč/ročně.

Další smlouva o nájmu nebytových prostor na dobu neurčitou je uzavřena se souhlasem Rady Moravskoslezského kraje usnesením č. 98/6310 ze dne 30. 11. 2011. Účelem nájmu jsou nebytové prostory používané pro výkon podnikání - poskytování zdravotní péče v oboru praktického lékařství pro děti a dorost, úplata je stanovena 15 120,00 Kč/ročně.

V rámci zajištění vzdělávání hospitalizovaných dětí ve zdravotnických zařízeních je mezi naší organizací a NsP Havířov uzavřena smlouva na dobu určitou, a to s účinností od 1. 4. 2016 do 31. 3. 2017. Předmětem smlouvy je pronájem nebytových prostor a služby spojené s užíváním nebytových prostor umístěných v přízemí budovy monobloku, která se nachází na ul. Dělnická 1132/24, Havířov. Celková výměra pronajatých nebytových prostor činí 11,44 m². Nájemné za pronajaté nebytové prostory není účtováno, cena za poskytnuté služby činí měsíčně 670,00 Kč. Dle smlouvy, článek V. jsme museli zaplatit „jistotu“ ve výši 2 násobku ceny měsíčního nájmu včetně služeb. Tato jistota bude po řádném ukončení nájemního vztahu a po vyúčtování všech poskytovaných služeb za dobu nájmu vrácena v plné výši za předpokladu, že bude vše řádně uhrazeno.

Na základě smlouvy o výpůjčce pedagogové působící ve škole při NsP Karviná využívají pro svou práci místnost o ploše 13,68 m². Smlouva je uzavřena na dobu neurčitou. Nájemné za tento prostor není škole účtováno. Cena služeb je hrazena na základě dodatků ke smlouvě v příslušném roce. Je hrazena pouze poměrná část nákladů za energie a služby ve výši 938,10 Kč měsíčně.

Smlouvy o výpůjčce

Na základě usnesení zastupitelstva kraje č. 18/1898 ze dne 25. února 2016 a dodatku č. 10 ze dne 26. 2. 2016 se změnila a doplnila zřizovací listina ev. č. ZL/098/2001, kde byl vymezen majetek předávaný organizací do správy a to:

- předat k hospodaření Zdravotnická záchranná služba Moravskoslezského kraje, příspěvková organizace, Výškovická 2995/40, 70030 Ostrava-Zábřeh, nemovitou věc – pozemek par. č. 1382/43 ostatní plocha o výměře 39 m² v k.ú. Karviná-město, obec Karviná, včetně všech součástí a příslušenství této nemovité věci. Jedná se o část pozemku, kde je umístěn přístřešek (kryté stání pro motorová vozidla) u budovy Územního střediska záchranné služby Moravskoslezského kraje, příspěvkové organizace, Vydmuchovej 209/8, Karviná.

Na základě výše citovaného usnesení byla smlouva o výpůjčce zrušena.

Střední škola, Základní škola a Mateřská škola, Karviná, příspěvková organizace má od 1. 1. 2011 sjednané pojištění veškerého nemovitého, movitého majetku, vozidel a odpovědnosti u České pojišťovny a.s., Spálená 75/16, 113 04 Praha 1.

O výběru pojistitele a uzavření centrální pojistné smlouvy rozhodla rada kraje.

Škola nemá samostatně uzavřenou žádnou pojistnou smlouvu.

Pojistné události:

V roce 2016 naše organizace nehlásila žádné pojistné události.

Doplňková činnost

Doplňková činnost zahrnuje aktivity vyplývající ze zřizovací listiny školy a dále podle živnostenského oprávnění.

Okruhy doplňkové činnosti příspěvkové organizace.

1. Provádění rekvalifikačních, odborných a vzdělávacích kurzů, školení a jiných vzdělávacích akcí včetně zprostředkování.
2. Pronájem majetku.
3. Provozování tělovýchovných a sportovních zařízení a organizování sportovní činnosti.

Za rok 2016 škola vykazuje z doplňkové činnosti (pronájem majetku a provozování tělovýchovných a sportovních zařízení a organizování sportovní činnosti) hospodářský výsledek ve výši 21 179,38 Kč.

V hodnoceném roce nebyly organizovány žádné placené vzdělávací programy DVPP.

Výnosy doplňkové činnosti v roce 2016	Kč
Výnosy z prodeje služeb	10 547,00
Výnosy z pronájmu pozemků	2 000,00
Výnosy z pronájmu ostat. nemovitostí	20 393,00
Ostatní výnosy - úroky	120,22
CELKEM	33 060,22

Náklady doplňkové činnosti v roce 2016	Kč
Spotřeba materiálu	1 733,00
Spotřeba energie	6 944,00
Ostatní služby	1 311,00
Odpisy dlouhodobého majetku	1 870,00
Daň z příjmu – úrokový příjem z BÚ	22,84
CELKEM	11 880,84

Tvorba hospodářského výsledku z doplňkové činnosti	Kč
Výnosy	33 060,22
Náklady	11 880,84
Hospodářský výsledek	21 179,38

Peněžní fondy

V souladu s platnými legislativními normami vytváří a naplňuje organizace tyto peněžní fondy:

- Fond odměn
- Rezervní fond
- Investiční fond
- Fond FKSP

Fond odměn	Kč
Stav k 1. 1. 2016	57 877,00
Příděl z VH za rok 2015	5 000,00
Čerpání	0,00
Stav k 31. 12. 2016	62 877,00

Stav fondu odměn ke dni 31. 12. 2016 je plně krytý finančními prostředky na běžném účtu organizace.

Rezervní fond ze zlepšeného VH	Kč
Stav k 1. 1. 2016	443 387,54
Tvorba – zlepšený VH za rok 2015	13 724,03
Čerpání	0,00
Stav k 31. 12. 2016	457 111,57

Rezervní fond z ostatních titulů	Kč
Stav k 1. 1. 2016	253 569,93
Tvorba – dary	155 350,00
Čerpání	148 549,00
Stav k 31. 12. 2016	260 370,93

	Kč
RF ze zlepšeného VH	457 111,57
RF z ostatních titulů	260 370,93
Stav k 31. 12. 2016	717 482,50

Běžný účet FR	Kč
Stav k 31. 12. 2016 – RF z VH	457 111,57
Stav k 31. 12. 2016 – RF z ostatních titulů	257 899,93
Pokladna FR k 31. 12. 2016	2 471,00
Celkem	717 482,50

RF ze zlepšeného VH	457 111,57
RF z ostatních titulů	260 370,93
Celkem	717 482,50

Stav rezervního fondu ke dni 31. 12. 2016 činí 717 482,50 Kč, stav na běžném účtu FR a v pokladně FR 717 482,50 Kč. RF je krytý finančními prostředky na běžném účtu organizace a hotovosti v pokladně školy.

Investiční fond	Kč
Stav k 1. 1. 2016	569 255,99
Tvorba – odpisy DHM (upravené o IT za minulé roky)	269 891,30
Čerpání	369 593,00
Stav k 31. 12. 2016	469 554,29

Prostředky investičního fondu byly čerpány:

1. faktura – kopírka Komenského, ve výši 69 817,00 Kč
2. faktura – oprava oplocení I. část ve výši 299 776,00 Kč.

Stav investičního fondu je plně krytý finančními prostředky na našem běžném účtu. Fond reprodukce majetku, fond investic byl snížen o 31 930,30 Kč (investiční transfery za rok 2014, 2015 a 2016,) došlo ke sjednocení.

Fond kulturních a sociálních potřeb	Kč
Stav k 1. 1. 2016	87 243,12
Tvorba – Základní přiděl 1,5%	375 667,71
Čerpání	232 330,00
Stav k 31. 12. 2016	230 580,83

Prostředky FKSP byly použity:

1. stravování ve výši 77 930,00 Kč
2. peněžní dary ve výši 34 500,00 Kč,
3. penzijní připojištění ve výši 119 900,00 Kč,

Stav fondu kulturních a sociálních potřeb ke dni 31. 12. 2016 činí 230 580,83 Kč, stav na běžném účtu FKSP je 192 145,66 Kč.

Z výše uvedeného vyplývá, že Fond kulturních a sociálních potřeb je krytý z běžného účtu FKSP ve výši 192 145,66 Kč a ve výši 38 435,17 Kč je krytý finančními prostředky z provozního účtu. Všechny neprovedené platby mezi provozním účtem a účtem FKSP (tzn. základní příděl za prosinec 2016, poplatky, daň z úroků, úroky účtu FKSP připsané k 31. 12. 2016,) budou provedeny v lednu 2017.

Běžný účet FKSP	Kč
Stav k 31. 12. 2016	192 145,66
Tvorba – základní příděl 12/2016	37 910,18
Srovnání FKSP	-0,07
Poplatky ČS 12/2016	538,00
Daň z úroku ČS 12/2016	3,03
Úrok ČS 12/2016	- 15,97
Stav k 31. 12. 2016	230 580,83

Pohledávky

Ke dni 31. 12. 2016 byly evidovány pohledávky v celkové výši 161 330,02 Kč. Jedná se o standardní pohledávky vyplývající především ze způsobu účtování energií, běžných nákladů příštích období, pohledávky za dosud neuhrazený pronájem tělocvičny.

Pohledávky	Kč
311 - odběratelé	16 405,21
315 – pohledávky z hlavní činnosti (energie)	22 424,00
381 – náklady příštích období (předplatné, licence)	65 780,81
388 – dohadné účty aktivní (projekt Euroregion)	54 961,00
377 – ostatní krátkodobé pohledávky – refundace mzdy	1 759,00
Stav k 31. 12. 2016	161 330,02

Nedobytné pohledávky organizace k 31. 12. 2016 nevykazuje.

Závazky

Závazky organizace k 31. 12. 2016 byly evidovány v celkové výši 3 564 847,07 Kč. Jedná se o standardní závazky, které vyplývají z přelomu účetního období a ze způsobu účtování mezd, energií a běžných faktur za zboží a služby z konce roku 2016.

Závazky	Kč
321 - dodavatelé	196 807,07
333 – závazky vůči zaměstnancům	1 926 294,00
336 –zúčtován í s institucemi sociálního pojištění	798 563,00

337 – zúčtování s institucemi zdravotního pojištění	342 575,00
342 – ostatní přímé daně	300 608,00
Stav k 31. 12. 2016	3 564 847,07

D. Výsledky kontrol

Údaje o výsledcích inspekční činnosti

V roce 2016 neproběhla na naší škole inspekční činnost.

Údaje o výsledcích veřejnoprávní kontroly

V roce 2016 neproběhla na naší škole veřejnosprávní kontrola.

Vnitřní kontrolní činnost

Kontrolní činnost byla prováděna ředitelkou školy.

Kontrolní činnost výsledků výchovně vzdělávací činnosti byla prováděna podle plánu kontroly a řízení. Ředitelka školy, zástupce statutárního orgánu školy a zástupce ředitelky školy mají písemně zpracovány kompetence.

Kontrolní činnost v hospodaření školy byla prováděna dle harmonogramu prováděných kontrol. V kontrolní činnosti hospodaření je zahrnuta např. kontrola čerpání účelových dotací, kontrola plnění závazných ukazatelů, kontrola pokladny, personální agenda atd.

E. Vyhodnocení plnění povinného podílu dle zákona č. 435/2004 Sb., o zaměstnancích

Průměrný roční přepočtený stav zaměstnanců byl 72,13, z toho povinný podíl 4% činil 2,88 osob.

Naše škola v roce 2016 zaměstnávala 1,87 osoby se zdravotním postižením.

Zbývající část, která představuje 1,01, jsme splnili odebráním výrobků od organizací zaměstnávající osoby se zdravotním postižením.

Zaměstnáváním osob se zdravotním postižením (1,87) a odebráním výrobků (2,52) škola překročila povinnost povinného podílu dle zákona č. 435/2004 Sb., o zaměstnanosti.

F. Poskytování informací podle zákona č. 106/1999 Sb., o svobodném přístupu k informacím

- | | |
|--|---|
| a) počet podaných žádostí o informace | 0 |
| b) počet podaných odvolání proti rozhodnutí | 0 |
| c) výsledky řízení o sankcích za nedodržování tohoto zákona | - |
| d) opis podstatných částí každého rozsudku soudu | - |
| e) další informace vztahující se k uplatňování tohoto zákona | - |

Za rok 2016 nebyly od organizace požadovány žádné informace, které by svým charakterem odpovídaly zákonu č. 106/199 Sb. o svobodném přístupu k informacím.

G. Údaj o projednání školskou radou a seznámení zaměstnanců se zprávou o činnosti a plnění úkolů příspěvkové organizace

Zpráva o činnosti a plnění úkolů příspěvkové organizace za rok 2015 byla schválena školskou radou dne 18. 2. 2016 a na pracovní poradě zaměstnanců školy projednána dne 22. 2. 2016.

H. Závodní stravování zaměstnanců organizace

Závodní stravování pro zaměstnance naší organizace je zajištěno formou náhradního plnění – poskytování – stravenek.

Zaměstnanci měli nárok na stravenky v hodnotě 55,00 Kč.

Zaměstnanec hradí 20,00 Kč/1 ks stravenky

Příspěvek z FKSP 5,00 Kč/1 ks

Režie (hrazeno z provozních prostředků) 30,00 Kč/1 ks

Stravenky čerpají všichni zaměstnanci školy, kteří splňují podmínky podle vyhlášky č. 84/2005 Sb. a vyhlášky č. 114/2002 Sb.

I. Tabulková část

- Přehled nákladů, výnosů a HV z hlavní a doplňkové činnosti
- Přehled o plnění plánu hospodaření
- Stav pohledávek a závazků - formulář EKO 0002
- Doplňková činnost dle jednotlivých okruhů – formulář EKO 0003
- Tvorba a použití peněžních fondů – formulář EKO 0007
- Zajištění finančních prostředků na krytí mezd včetně odvodů SK 405

Finanční výkazy:

- Účetní výkaz Úč OÚPO 3-02 Rozvaha
- Účetní výkaz Úč OÚPO 4-02 Výkaz zisku a ztráty
- Úč OÚPO 5-02 Příloha
- Výkaz Rozbor plnění HV

Závěr

Škola hospodaří s rozpočtem na základě plánu dle priorit roku. Každoročně zajišťuje do FR mimorozpočtové zdroje – sponzorské dary. Pravidelným příjmem je zisk z doplňkové činnosti. Z příspěvku zřizovatele byly přednostně zajištěny nároky na energie, náklady vyplývající ze smluvních vztahů, zejména služeb a potřeb denního provozu.

Priority školy na nejbližší období:

- 1) Pokračovat v realizaci projektů EU
- 2) Zařazení školy do programu revitalizace školní budovy
 - výměna oken a zateplení školy Vydmuchovej 1835/10
 - sanace vlhkého zdiva po celém obvodu školy Komenského 614/2
- 3) Projekt MAP OPVVV zřízení nové cvičné kuchyně a zajištění komplexní bezbariérovosti školy Komenského 614/2.

V roce 2016 škola hospodařila efektivně, účelně a hospodárně se svěřenými finančními prostředky.

V Karviné, dne 8. 3. 2017

Zpráva o činnosti a plnění úkolů příspěvkové organizace za rok 2016 byla projednána a schválena školskou radou dne 15. 2. 2017.

Zpráva o činnosti a plnění úkolů příspěvkové organizace za rok 2016 byla projednána na pracovní poradě zaměstnanců školy dne 15. 2. 2017.

Zpráva o činnosti a plnění úkolů příspěvkové organizace za rok 2016 zpracovala:

Mgr. Marie Filipcová, ředitelka školy

Eva Kroczková, hlavní účetní