

ZPRÁVA O ČINNOSTI A PLNĚNÍ ÚKOLŮ PŘÍSPĚVKOVÉ ORGANIZACE ZA ROK 2017



Mgr. Marie Filipcová, ředitelka školy

Eva Kroczková, finanční referent

V Karviné, dne 14. března 2018

Obsah

A. ZÁKLÁDNÍ ÚDAJE O ORGANIZACI	3
- Charakteristika školy a školských zařízení	4
- Rámcový popis personálního zabezpečení činnosti školy	8
- Složení studijních, učebních a zájmových oborů	9
- Personální obsazení školy	10
- Údaje o počtech žáků	11
- Organizační struktura	12
B. VYHODNOCENÍ ÚKOLU, PRO KTERÉ BYLA PO ZŘÍZENÁ	11
C. ROZBOR HOSPODAŘENÍ PŘÍSPĚVKOVÉ ORGANIZACE	13
C.1. Přehled výnosů hlavní činnosti organizace	13
- Vyhodnocení čerpání účelových prostředků ze SR	15
- Vyhodnocení čerpání účelových prostředků z rozpočtu zřizovatele	18
- Příjmy z vlastní činnosti	19
- Dotace z magistrátu	20
- Sponzorské dary	20
C.2. Náklady – analýza čerpání prostředků hodnoceného roku	22
- Energie	23
- Opravy	23
- Nákupy DDHM a UP	24
C.3. Výsledek hospodaření	24
- Mzdové náklady, průměrný plat	25
- Přehled o plnění plánu hospodaření – komentář k tabulce	29
- Péče o spravovaný majetek	30
- Doplnňková činnost	34
- Peněžní fondy	35
- Pohledávky	37
- Závazky	37
D. VÝSLEDKY KONTROL	38
E. VYHODNOCENÍ PLNĚNÍ POVINNÉHO PODÍLU DLE ZÁKONA č. 435/2004 Sb., O ZAMĚSTNANCÍCH	38
F. POSKYTOVÁNÍ INFORMACÍ PODLE ZÁKONA č. 106/1999 Sb., O SVOBODNÉM PŘÍSTUPU K INFORMACÍM	38
G. ÚDAJ O PROJEDNÁNÍ ŠKOLSKOU RADOU A SEZNÁMENÍ ZAMĚSTNANCŮ	38
H. ZÁVODNÍ STRAVOVÁNÍ ZAMĚSTNANCŮ	38
I. TABULKOVÁ ČÁST	39
Závěr	39

A. Základní údaje o organizaci

Název školy:	Střední škola, Základní škola a Mateřská škola, Karviná, příspěvková organizace
Sídlo:	Komenského 614/2, 735 06 Karviná-Nové Město
Charakteristika školy: IČ:	příspěvková organizace od 1. 1. 1995 na dobu neurčitou 63024616
Zřizovatel:	Moravskoslezský kraj právní forma: kraj, IČ 70890692
Sídlo:	28. října 117 702 18 Ostrava
Statutární orgán ředitelka školy:	Mgr. Marie Filipcová
Datová schránka: REDIZO:	n6iggsa 600046230

Kontakt na zařízení:

Střední škola, Základní škola a Mateřská škola, Karviná, příspěvková organizace	
ul. Komenského 614/2, Karviná – Nové Město	
tel/fax sekretariát školy:	596 311 289
tel. ředitelka školy:	596 314 997
tel. zástupce statutárního orgánu	596 311 289
tel. zástupce ředitelky školy: odlouč. prac. Vydmucho 1835/10	596 312 214
e-mail:	zvs.karvina@seznam.cz
internetové stránky:	www.szmkarvina.cz
Odloučená pracoviště	
1. Střední škola, Základní škola, Základní škola speciální a Školní družina	
Vydmucho 1835/10, 733 01 Karviná - Fryštát	
tel/fax kancelář školy	596 312 214
2. Základní škola, Mateřská škola a Školní družina při zdravotnickém zařízení, NsP Karviná	
Areál nemocnice 399/5, 734 12 Karviná - Ráj	
3. Základní škola, Mateřská škola a Školní družina při zdravotnickém zařízení, NsP Havířov	
Dělnická 24/1132, 736 01 Havířov - Město	
Speciálně pedagogické centrum pro vady řeči a mentální postižení	
telefon:	596 314 923
e-mail:	spc.karvina@seznam.cz
Komenského 614/2, 735 06 Karviná-Nové Město	

Právnícká osoba vykonává činnost těchto škol a školských zařízení:

Id. zařízení	Typ	Název zařízení	Kapacita	Den zahájení činnosti
102 168 181	B00	Základní škola	303	1. 9. 1996
102 168 181	B31	Základní škola speciální	64	1. 9. 2010
150 007 370	G21	Školní družina	93	1. 2. 2002
174 101 091	K20	SPC	neuveдена	1. 9. 2005
110 300 297	A00	Mateřská škola	24	30. 5. 1996
181 017 067	C00	Střední škola Praktická škola dvouletá	24	1. 9. 2010
		Praktická škola jednoletá	12	1. 9. 2012

Charakteristika školy a školských zařízení

A 1. Střední škola, Základní škola a Mateřská škola, Karviná

Škola

Vymezení hlavního účelu a předmětu činnosti organizace

- 1) Hlavním účelem zřízení organizace je uskutečňovat vzdělávání a výchovu dětí a žáků podle vzdělávacích programů.
- 2) Předmětem činnosti organizace je vymezen příslušnými ustanoveními zákona č. 561/2004 Sb., o předškolním, základním, středním, vyšším odborném a jiném vzdělávání (školský zákon), ve znění pozdějších předpisů, a prováděcími předpisy k němu.
- 3) Předmět činnosti odpovídající hlavnímu účelu je poskytování:
 - předškolní vzdělávání v mateřské škole při zdravotnickém zařízení a v základní škole zřízené podle §16 odst. 9 školského zákona,
 - základního vzdělání a základů vzdělání v základní škole při zdravotnickém zařízení a v základní škole zřízené podle § 16 odst. 9 školského zákona,
 - středního vzdělání ve střední škole zřízené podle § 16 odst. 9 školského zákona,
 - zájmového vzdělávání ve školní družině,
 - poradenských služeb a vytváření podmínek, forem a způsobů integrace dětí, žáků a studentů s mentálním postižením a s vadami řeči ve speciálně pedagogickém centru.

Škola je příspěvkovou organizací, je školou pro děti a žáky se speciálními vzdělávacími potřebami. Speciálně pedagogickou péči poskytuje převážně žákům ze všech částí města Karviné, ale stejně tak dětem dojíždějícím z přilehlých vesnic, popř. z okrajových částí dalších měst.

Výuka a zájmové vzdělávání je zabezpečeno také hospitalizovaným dětem ve zdravotnických zařízeních – nemocnice Karviná a Havířov.

Hlavním účelem zřízení organizace je uskutečňovat vzdělávání a výchovu dětí a žáků podle školních vzdělávacích programů.

Vzdělávání dětí a žáků se speciálními vzdělávacími potřebami

A. 1.1. Předškolní vzdělávání

Předškolní vzdělávání je poskytováno hospitalizovaným dětem zejména na dětském oddělení v NsP Karviná a NsP Havířov. V těchto organizacích má škola zřízena odloučená pracoviště. Vzdělávání dětí v nemocnicích zajišťují učitelky MŠ se speciálně pedagogickou kvalifikací. Pedagogická činnost probíhá v hernách, kde uspořádání nábytku, využívání hraček a pomůcek odpovídá potřebám dětí různých věkových skupin. Do vzdělávání jsou zařazovány i děti s klidovým režimem u lůžka na pokoji, popř. i na jednotce intenzivní péče, kde působení učitelky MŠ má psychoterapeutický význam. I když je ve většině případů hospitalizace dětí krátkodobá, všechny jsou po dohodě s ošetřujícím lékařem zařazeny do vzdělávání.

A 1.2. Základní škola

„S mojí školou mě baví svět“ dle RVP ZV -LMP

Na základní škole jsou vzdělávání žáci se speciálními vzdělávacími potřebami, kteří se nemohou s úspěchem vzdělávat na běžné základní škole. Výchovně vzdělávací činnost je zaměřena na rozvíjení a kultivaci osobnosti dětí a žáků s mentálním postižením, poskytování vědomostí, dovedností a návyků potřebných k uplatnění žáků v praktickém životě.

Žáci jsou vřazováni do naší školy na základě žádosti zákonných zástupců, doporučení školského poradenského zařízení - speciálně pedagogického centra a doporučení odborného lékaře. V ZŠ se vzdělávají žáci s lehkou mentální retardací, v kombinaci s různými vadami. Každý žák má své specifické potřeby, proto k němu přistupuje pedagog individuálně, stanoví konkrétní úkoly, pomůcky, metody práce a způsob hodnocení. Po splnění povinné školní docházky žáci nastupují na střední školy, zejména do „E“ učebních oborů, popř. „H“ oborů.

Absolventi základní školy, u nichž bylo kromě lehkého mentálního postižení diagnostikováno i další zdravotní znevýhodnění, mají možnost využít nabídky naší střední školy, obor Praktická škola dvouletá.

A 1.3. Základní škola speciální

Ve školním roce 2017/2018 jsou zřízeny 3 třídy pro žáky se středním a těžkým zdravotním postižením a 3 třídy pro žáky s autismem. V každé třídě pracuje v týmu speciální pedagog a asistent pedagoga. Výchovně vzdělávací činnost je operativně přizpůsobena individuálním schopnostem, možnostem a aktuálnímu zdravotnímu stavu žáků. Cílem je vybavit žáky se středním a těžkým mentálním postižením (jedná se většinou o postižení s více vadami) základními vědomostmi a dovednostmi v oblasti čtení, psaní a počítání, základy nauky o přírodě a společnosti. Žáci ZŠ speciální jsou vzdělávání podle školního vzdělávacího programu „Škola - místo porozumění“ – dle RVP ZŠS, Díl I, Díl II.

Ve třídách s rehabilitačním vzdělávacím programem byly v rámci speciálně pedagogické péče zařazovány prvky dramaterapie, arteterapie, muzikoterapie a canisterapie. Aromaterapie se uskutečňovala v multisenzoriální učebně snoezelen. Formou projektového vyučování se žáci rehabilitačních tříd setkávají se staršími spolužáky, zapojují se do společných pracovních aktivit v odborné učebně dílen, a tím se začleňují do širšího školního prostředí. Pro usnadnění manipulace s dětmi s poruchou hybnosti je využíván speciální zvedák.

A 1.4. Třídy pro žáky s poruchou autistického spektra (PAS)

Ve třech třídách jsou žáci vyučováni výchovně-vzdělávacím TEACCH programem, jehož cílem je zprostředkovat vnější svět jedincům s PAS takovým způsobem, aby se u nich eliminoval stres a nežádoucí projevy chování z nepochopení přijatých informací. Program se stále rozvíjí a při jeho realizaci se využívají prvky alternativní komunikace. Různé piktogramy, obrázky, fotografie, reálné či zmenšené předměty, symboly a celá další škála pomůcek, které nejsou v podstatě ničím eliminovány. Základ tvoří individualizace, strukturalizace a vizualizace prolínající se se všemi stěžejními body, o které se opírá metodika programu, které vychází z RVP pro ZV nebo RVP ZŠS.

V souladu s těmito programy jsou ve spolupráci se speciálně pedagogickým centrem pro všechny žáky vypracovány individuální vzdělávací plány. Realizace výuky probíhá ve třech speciálních třídách, které jsou přizpůsobeny jejich speciálním vzdělávacím potřebám. Asistenti pedagoga se zaměřují zejména na individuální výchovatelkou činnost v oblasti sebeobsluhy žáka s těžkým smyslovým postižením. Některým žákům je poskytováno speciální vzdělávání prostřednictvím náhradní komunikace. Přímá asistence je zajištěna při vzdělávání žáků podle IVP v souladu se stanoveným rozvrhem. Učitelé se zaměřují na organizování mimotřídních aktivit, které směřují k upevnování dovedností a návyků běžného života.

A 1.5. Žáci s více vadami

Žákům s více vadami je věnována během výuky individuální speciálně pedagogická péče, většina z nich se vzdělává podle individuálního vzdělávacího plánu. Každý individuální vzdělávací plán je zpracován ve spolupráci s rodiči, učiteli daných předmětů, výchovnými poradci a konzultanty příslušného SPC.

Tento dokument přesně specifikuje zvláštnosti vzdělávacích potřeb žáka a postihuje ty oblasti výuky, ve kterých jsou jejich obtíže nejvíce patrné.

Individuální vzdělávací plán obsahuje informaci o organizaci výuky a konkrétní náplni jednotlivých předmětů, stanoví úlevy a tolerance ve výuce, uvádí vhodné metody a formy práce, doporučuje vhodné speciální pomůcky, jména konzultanta SPC apod. Žáci s více vadami mají možnost při vyučování používat speciální učební, rehabilitační a kompenzační pomůcky. Počet žáků se sluchovým postižením mírně narůstá. Odborná péče je zajišťována ve spolupráci s SPC, Spartakovců 1153, Ostrava. Prostřednictvím Unie neslyšících Praha většina pedagogů již absolvovala 80 hod. kurz Znakového jazyka zaměřeného na konverzaci, neboť žáci se sluchovým postižením jsou vzděláváni touto formou náhradní komunikace.

Naším cílem je, abychom ve vyučování vytvořili příznivou atmosféru, ve které všichni žáci mohou podat výkon v maximálních mezích svých možností, a to bez ohledu na druh a stupeň zdravotního postižení.

A 1.6. Škola při zdravotnickém zařízení

Další odloučená pracoviště školy jsou umístěna v nemocnici Havířov a Karviná. Základním posláním škol při zdravotnických zařízeních je poskytování předškolního, základního a zájmového vzdělávání dětí a žáků i po dobu hospitalizace. Učitelky a vychovatelky se věnují hospitalizovaným dětem především na dětském oddělení, v Havířově poskytují vzdělávání dětským pacientům i na infekčním oddělení.

Děti přijaté do zdravotnického zařízení se zařazují do školy bez dalšího správního řízení. Zařazení žáka probíhá na základě souhlasu ošetřujícího lékaře. Mnohdy je nesplněna podmínka souhlasu rodičů k zařazení žáka do výchovy a výuky. Důvodem je absence kontaktu pedagoga s rodiči při nástupu žáka k hospitalizaci. Nástup a propuštění dětí a žáků z nemocnice je individuální, početní stavy žáků jsou den ode dne různé.

A. 1.7. Střední škola

obor Praktická škola dvouletá

Studijní obor Praktická škola dvouletá – kód 78-62/02 je určen žákům se speciálními vzdělávacími potřebami po skončení povinné školní docházky v základní škole, v základní škole speciální, v nižším než devátém ročníku základní školy a v odůvodněných případech v devátém ročníku základní školy. Praktická škola dvouletá dává možnost získat střední vzdělání žákům se zdravotním postižením, které jim znemožňuje vzdělávání na jiném typu střední školy. Absolventi praktické školy dvouleté se mohou v rámci svých možností a individuálních schopností uplatnit při pomocných pracích ve zdravotnictví, v sociální péči, ve výrobních podnicích, případně chráněných dílnách. Doplňuje a rozšiřuje všeobecné vzdělání dosažené v průběhu povinné školní docházky. Podařilo se prohloubit

spolupráci s TESCO Karviná do té míry, že je zde žákům umožňováno sledovat běžný provoz firmy, dodržování zásad bezpečné práce, formy jednání se zákazníky a zároveň si mohou procvičovat některé manuální dovednosti a ověřovat teoretické vědomosti v praxi. Vzdělávací proces je zaměřen na získání základních pracovních dovedností, návyků a pracovních postupů potřebných v každodenním i v budoucím pracovním životě.

obor Praktická škola jednoletá

Praktická škola jednoletá připravuje mladé lidi pro jednoduché pracovní činnosti v domácnosti. Hlavní důraz je kladen na praktické činnosti, které žáky připravují pro život.

Příprava pokrmů -praktická příprava celodenního menu, nakupování

Zahradnické práce - pěstování plodin, péče o stromy a keře, údržba zahrady

Práce v dílnách -seznamování se s materiály: dřevo, kov, keramika a práce s nimi

Pracovní činnosti -pomoc při úklidu interiéru, zahrady, okolí školy, nenáročná manuální práce

Sportovní činnosti - sportovní aktivity v tělocvičně, na hřišti a v přírodě.

Studijní obor připravuje pro praktický život chlapce i dívky s těžkým stupněm mentálního postižení, souběžným postižením více vadami a autismem, kteří ukončili základy vzdělávání v základní škole speciální.

Praktická škola dvouletá a praktická škola jednoletá doplňuje a rozšiřuje všeobecné vzdělání dosažené v průběhu povinné školní docházky. Vzdělávací proces je zaměřen na získání základních pracovních dovedností, návyků a pracovních postupů potřebných v každodenním i v budoucím pracovním životě.

Velká část žáků vyžaduje zcela individuální přístup, proto na škole působí zkušení učitelé, speciální pedagogové tj. učitelé s vysokoškolským vzděláním zaměřeným na speciální pedagogiku.

A. 2 Rámcový popis personálního zabezpečení činnosti školy

Stupeň řízení	Zařazení zaměstnanců
<p>0. stupeň řízení</p> <p>Zaměstnanec, který není vedoucím zaměstnancem, avšak je podle organizačního předpisu oprávněn organizovat, řídit a kontrolovat práci jiných zaměstnanců a dávat jim k tomu účelu závazné pokyny</p>	<p>Školník-údržbář</p>
<p>1. stupeň řízení</p> <p>Vedoucí zaměstnanec, který řídí práci podřízených zaměstnanců</p>	<p>Hlavní účetní Vedoucí vychovatel ŠD Vedoucí SPC</p>
<p>2. stupeň řízení</p> <p>Vedoucí zaměstnanec, který řídí vedoucí zaměstnance na 1. st. řízení</p>	<p>Zástupce ředitelky školy</p>
<p>3. stupeň řízení</p> <p>Vedoucí zaměstnanec, který řídí vedoucí zaměstnance na 2. st. řízení</p>	<p>Zástupce statutárního orgánu</p>
<p>4. stupeň řízení</p> <p>Vedoucí zaměstnanec – statutární orgán</p>	<p>Statutární orgán – ředitelka školy Příplatek za vedení stanoví ředitelce školy – příspěvkové organizace, Moravskoslezský kraj, rada kraje, v souladu se Zásadami vztahů orgánů kraje k příspěvkovým organizacím, které byly zřízeny krajem nebo byly na kraj převedeny zvláštním zákonem</p>

Řídící funkce vrcholového managementu naší organizace je přenesena do působnosti statutárního orgánu, ředitelky školy. Zástupce statutárního orgánu zastupuje ředitelku školy během její nepřítomnosti v celém rozsahu jejich kompetencí. V případě nepřítomnosti ředitelky školy a zástupce statutárního orgánu řídí běžný chod školy zástupkyně ředitelky školy i na odloučených pracovištích.

Složení studijních, učebních a zájmových oborů

Ve škole se vzdělávají žáci se speciálními vzdělávacími potřebami, u kterých byl diagnostikován různý stupeň mentálního postižení, z nichž někteří pocházejí ze sociokulturně znevýhodňujícího prostředí. Ve škole jsou také vzděláváni žáci se sluchovým a zrakovým postižením, s více vadami, zejména v kombinaci s tělesným postižením a vadami řeči, a to v ZŠ, ZŠS a SŠ.

ŠKOLNÍ VZDĚLÁVACÍ PROGRAMY

Třídy	Školní vzdělávací program (ŠVP)
Mateřská škola	ŠVP mateřské školy „Otevřená školka“ (MŠ při nemocnici Havířov, Karviná)
Základní škola	<p>ŠVP ZŠ při zdrav. zařízení „Škola – brána do života“ dle RVP ZV (ZŠ při nemocnici Havířov, Karviná)</p> <p>ŠVP „S mojí školou mě baví svět“ dle RVP ZV – LMP, RVP ZV (pracoviště ul. Komenského 614/2, ul. Vydmuchov 1835/10)</p>
Základní škola speciální	ŠVP „Škola – místo porozumění“ dle RVP ZŠS – Díl I, Díl II (pracoviště ul. Komenského 614/2, ul. Vydmuchov 1835/10) Příloha ŠVP ZŠS „Duhová dílna“
Střední škola Praktická škola dvouletá	ŠVP „Učíme se pro život“ dle RVP pro obor vzdělání PRŠ 2 78-62-C/02 (pracoviště ul. Vydmuchov 1835/10)
Praktická škola jednoletá	ŠVP „Tvořivá dílna“ dle RVP pro obor vzdělání PRŠ 1 78-62-C/01 (pracoviště ul. Komenského 614/2, ul. Vydmuchov 1835/10)

Personální obsazení školy k 31. 12. 2017

Název zařízení	Zaměstnanci školy		Fyzické osoby
Střední škola, Základní škola a Mateřská škola	Pedagogičtí pracovníci	Učitelka MŠ	2
		Učitel/ka ZŠ	31
		Učitel/ka SŠ	5
		Vychovatel/ka ŠD	6
		Asistent pedagoga	25
	Pedagogičtí pracovníci ZŠ celkem		67
	Nepedagogičtí pracovníci	Hlavní účetní	1
		Personalistka	1
		Referentka majetkové správy	1
		Školník – údržbář	2
		Uklízečka	7
Nepedagogičtí pracovníci školy celkem		12	
Celkem počet zaměstnanců MŠ, ZŠ a SŠ			79
SPC	Pedagogičtí pracovníci	Speciální pedagog	4
		Logoped	3
		Psycholog	3
	Pedagogičtí pracovníci SPC celkem		10
	Nepedagogičtí pracovníci	Sociální pracovnice	1
Administrativní pracovnice		1	
Celkem počet zaměstnanců SPC			12
Celkový počet zaměstnanců MŠ, ZŠ, SŠ a SPC			91

Údaje o počtech žáků

Údaj o počtech žáků je v souladu se statistickým výkazem k 30. 9. 2017

Třída	Celkem žáků
Mateřská škola (při zdravotnickém zařízení Havířov, Karviná)	17
Základní škola (při zdravotnickém zařízení Havířov, Karviná)	23
Základní škola, základní škola speciální	158
Střední škola Praktická škola jednoletá, praktická škola dvouletá	34
Celkem	232

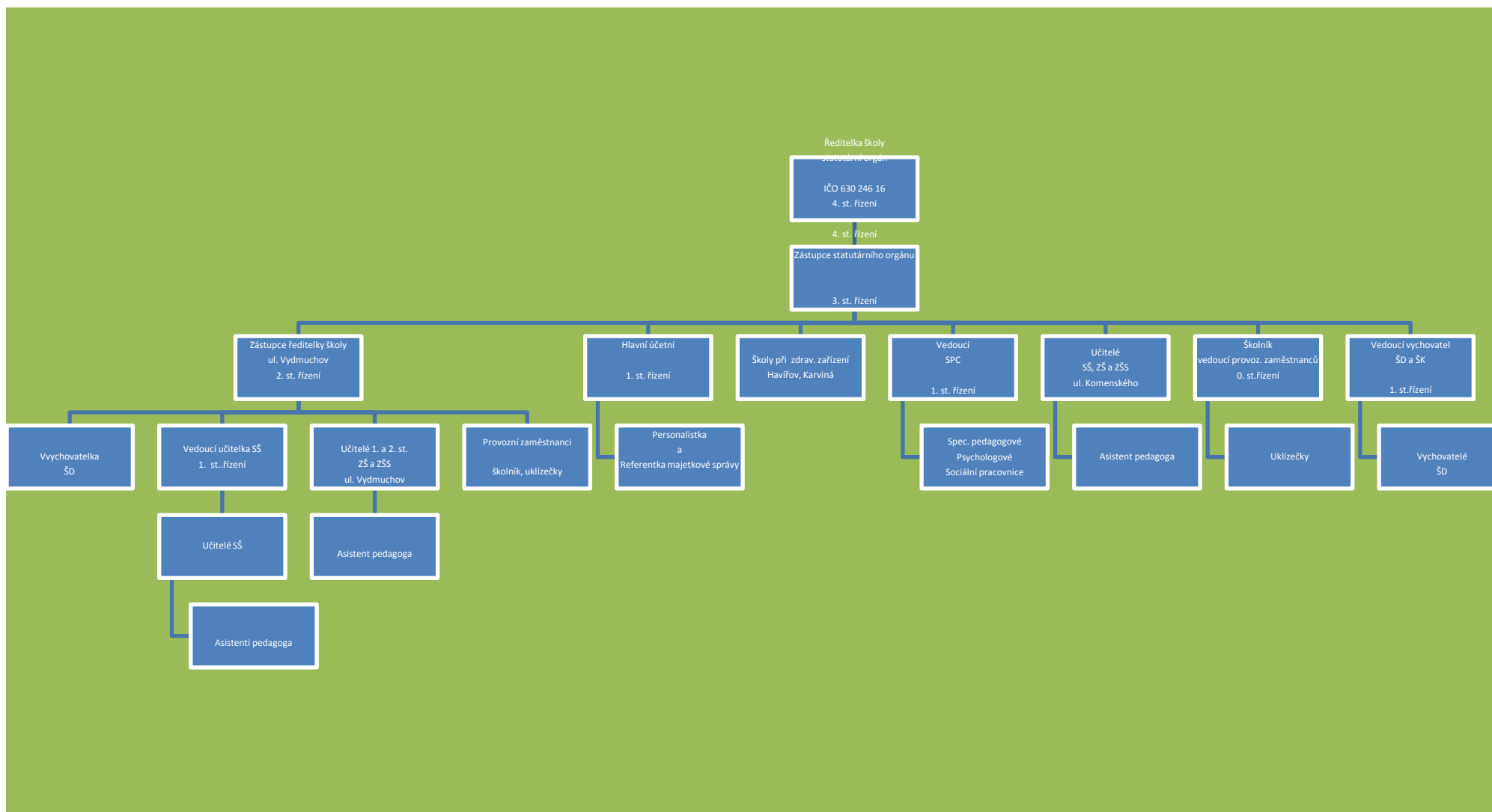
Údaj o počtech žáků v zájmovém vzdělávání je v souladu se statistickým výkazem k 31. 10. 2017

Oddělení školní družiny	Počet oddělení	Celkem žáků
Školní družina při zdravotnickém zařízení (Havířov, Karviná)	2	25
Školní družina ul. Komenského, Karviná	3	30
ul. Vydmuchovej, Karviná	1	10
Celkem	6	65

B. Vyhodnocení plnění úkolů, pro které byla příspěvková organizace zřízena

- odkaz na Zprávu o činnosti školy za školní rok 2016/2017

Struktura organizace k 31. 12. 2017



C. Rozbor hospodaření příspěvkové organizace

- výnosy, náklady a výsledek hospodaření, návrh na rozdělení zlepšeného výsledku hospodaření
- čerpání účelových dotací

C. 1. Přehled výnosů hlavní činnosti organizace

Přehled výnosů hlavní činnosti	Kč
Čerpání fondů - fond rezerv - dary	99 000,00
Čerpání fondů -fond investiční – oprava a údržba	549 221,00
Úplata za ŠD	38 500,00
Ostatní výnosy – bezúplatné převody, věcné dary	115 824,73
Úroky bankovních účtů	1 389,78
Příspěvky a dotace od zřizovatele -ÚZ 00001, 205,	4 121 000,00
Příspěvky a dotace MŠMT -ÚZ 33353, 33457, 33063, 33069, 33073, 33052	38 742 391,92
Dotace z Magistrátu města Karviné	14 000,00
Rozpouštění investičních transferu	27 387,00
Projekt – Euroregion Těšínské Slezsko	33 313,00
CELKEM	43 742 027,43

Z uvedené tabulky vyplývá, že nejvýznamnější výnosovou položkou organizace jsou dotace z rozpočtu zřizovatele a příspěvky ze státního rozpočtu, které organizace dostává prostřednictvím zřizovatele a podléhají zúčtování se SR. Výnosy z transferů jsou naúčtovány ve výši 42 938 091,92 Kč, z toho částky:

27 387,00 Kč je rozpouštění investičních transferů naúčtováná proti odpisům,
33 313,00 Kč projekt Euroregion Těšínské Slezsko naúčtováná proti DPA,
14 000,00 Kč dotace z Magistrátu města Karviné.

Výnosy – rozpis závazných ukazatelů od zřizovatele

Moravskoslezský kraj jako zřizovatel stanoví organizacím jím zřízeným závazné ukazatele, kterými jsou organizace povinny se při svém hospodaření řídit.

Naší příspěvkové organizaci byl pro rok 2017 stanoven závazný ukazatel usnesením zastupitelstva Moravskoslezského kraje č. 2/28 ze dne 22. 12. 2016. Tento závazný ukazatel byl v průběhu roku dalšími usneseními Rady Moravskoslezského kraje upravován.

Poslední stanovení závazných ukazatelů bylo schváleno usnesením 26/2396 Rady Moravskoslezského kraje ze dne 5. 12. 2017.

V souladu s § 12 zákona č. 250/2000 Sb., o rozpočtových pravidlech územních rozpočtů, byly pro rok **2017** stanoveny tyto **závazné ukazatele**:

Rozpis závazných ukazatelů v roce 2017	Kč
Příspěvky a dotace od zřizovatele	4 121 000,00
Příspěvky a dotace - MŠMT	38 460 221,00
Neinvestiční projekty	721 765,20
Závazný ukazatel PŘÍSPĚVEK NA PROVOZ - CELKEM	43 302 986,20

Účelový investiční příspěvek do FI na nákup osobního automobilu v rámci akce „Nákup automobilů pro příspěvkové organizace v odvětví školství“	200 000,00
Závazný ukazatel INVESTIČNÍ PŘÍSPĚVEK DO FONDU INVESTIC	200 000,00

Účelový znak	Příspěvky a dotace MŠMT	Kč
33353	Přímé náklady v tom: prostředky na platy ostatní osobní náklady zákonné odvody 34% FKSP 2,00 % ONIV – přímý	36 868 571,00 26 540 977,00 16 320,00 9 028 970,00 530 819,00 751 485,00
33457	Rozvojový program na podporu financování asistentů pedagoga pro děti, žáky a studenty se zdravotním postižením a pro děti, žáky a studenty se soc. znevýhodněním na období leden-srpen 2017 v tom: prostředky na platy zákonné odvody 34% FKSP 2,00 %	108 688,00 79 912,00 27 176,00 1 600,00
33069	Rozvojový program na podporu navýšení kapacit ve školských poradenských zařízeních v roce 2017 v tom: prostředky na platy zákonné odvody 34% FKSP 2,00 %	586 280,00 431 088,00 146 570,00 8 622,00
33073	Rozvojový program „Zvýšení platů nepedagogických zaměstnanců regionálního školství“ v tom: prostředky na platy zákonné odvody 34% FKSP 2,00%	135 929,00 99 948,00 33 982,00 1 999,00
33052	Rozvojový program „Zvýšení platů pedagogických a nepedagogických zaměstnanců regionálního školství“ v tom: prostředky na platy zákonné odvody 34 % FKSP 2,00 %	760 753,00 559 377,00 190 188,00 11 188,00
Příspěvky a dotace – MŠMT - CELKEM		38 460 221,00

Účelový znak	Příspěvky a dotace od zřizovatele	Kč
0	Provozní náklady,	3 826 000,00
205	Účelové prostředky na krytí odpisů dlouhodobého hmotného a nehmotného majetku	295 000,00
Příspěvky a dotace od zřizovatele - CELKEM		4 121 000,00

Účelový znak	Neinvestiční projekty	Kč
33063	Účelové prostředky na projekt OPVVV „Rovný přístup ke kvalitnímu předškolnímu, primárnímu a sekundárnímu vzdělávání organizacím v odvětví školství – projekt „Šablony pro ZŠ I“	562 374,00
33063	Účelové prostředky na projekt OPVVV „Rovný přístup ke kvalitnímu předškolnímu, primárnímu a sekundárnímu vzdělávání organizacím v odvětví školství – projekt „Podporujeme naše žáky“	159 391,20
Neinvestiční projekty - CELKEM		721 765,20

Vyhodnocení čerpání účelových prostředků ze státního rozpočtu

Neinvestiční dotace poskytnuté ze státního rozpočtu - podléhají finančnímu vypořádání. Nedočerpané prostředky, které nebyly využity k určenému účelu, musejí být vráceny do státního rozpočtu prostřednictvím rozpočtu zřizovatele. Ve sledovaném roce byly organizaci poskytnuty neinvestiční dotace v celkové výši **38 460 221,00 Kč** v členění podle níže uvedených účelových znaků.

Na zvláštní účet kraje byly vráceny dne 9. 1. 2018 nevyčerpané finanční prostředky ve výši **64 433,00 Kč, ÚZ 33069 Rozvojový program na navýšení kapacit ve školských poradenských zařízeních.**

ÚZ 33353

Přímé náklady byly organizaci poskytnuty ve výši **36 868 571,00 Kč.**

Byly plně vyčerpany.

ÚZ 33353	Kč
Platy	26 540 977,00
Náhrada za DPN	81 355,00
FKSP	532 445,00
OON	16 320,00
Zákonné sociální + zdravotní poj., organizace	9 037 500,00
Zákonné sociální + zdravotní poj., komisař	1 414,00
Školní potřeby	17 298,00
Učebnice	26 730,50

DDHM včetně UP do 3 000,00 Kč	178 693,32
Ostatní – knihy, materiál pro výuku, kancel. mater.	10 021,16
Cestovné – vzdělávání pedagogů	1 815,00
Cestovné – sociální pracovníci	434,00
Cestovné – doprovod žáků	1 957,00
Cestovné - ostatní	13 282,00
Jiný DDNM včetně UP do 7 000,00	55 356,00
Povinné úrazové pojištění	100 027,22
Pracovně lékařské prohlídky	2 500,00
Ochranné pracovní oděvy	8 718,00
Ostatní školení a vzdělávání	1 020,00
Náhrada předsedovi zkušební komise	4 160,00
DDHM - nad 3 000,00 Kč –výpočetní technika	163 817,80
DDHM – nad 3 000,00 Kč – ostatní	69 195,00
DDNM – do 60 000,00 Kč – software, včetně UP	3 535,00
CELKEM	36 868 571,00

ÚZ 33457

Na základě naší žádosti Ministerstvo školství, mládeže a tělovýchovy poskytlo svým rozhodnutím č. MŠMT-738-14/2017-1 ze dne 8. 2. 2017 neinvestiční dotaci na financování rozvojového programu „Financování asistentů pedagoga pro děti, žáky a studenty se zdravotním postižením a pro děti, žáky a studenty se sociálním znevýhodněním na období leden – srpen 2017“ – modul B. Dotace ve výši **108 688,00 Kč** byla poskytnuta na financování asistentů pedagoga pro děti, žáky a studenty se sociálním znevýhodněním s přepočteným úvazkem asistenta pedagoga 0,90, prostředky bylo nutné vyčerpat do 31. 8. 2017.

Finanční prostředky byly vyčerpány v plné výši v tomto členění:

ÚZ 33457	Kč
Mzdové náklady	79 912,00
Ostatní (pojistné + FKSP)	28 776,00
CELKEM	108 688,00

ÚZ 33069

V souladu s rozhodnutím Ministerstva školství, mládeže a tělovýchovy č. MŠMT-37081-14/2016 - 1 ze dne 16. 1. 2017 a na základě usnesení rady kraje 7/468 ze dne 7. 2. 2017 byla naší organizaci poskytnuta účelová neinvestiční dotace ve výši **586 280,00 Kč** na financování rozvojového programu na podporu navýšení kapacit ve školských poradenských zařízeních v roce 2017. Účelem dotace bylo zajistit dostatečnou odbornou personální podporu pro realizaci § 16 zákona č. 561/2004 Sb. (školského zákona). Poskytnutá dotace byla účelově určena na platy a příslušné zákonné odvody.

Dotaci se nepodařilo v plné výši vyčerpat i když byla čerpána také formou přesčasové práce. Na účet kraje byla dne 9. 1. 2018 vrácena částka **64 433,00 Kč**.

Přidělené finanční prostředky byly vyčerpány v tomto členění:

ÚZ 33069	Kč
Mzdové náklady	383 711,00
Ostatní (pojistné + FKSP)	138 136,00
CELKEM	521 847,00

ÚZ 33073

V souladu s rozhodnutím Ministerstva školství, mládeže a tělovýchovy č.j. MSMT-12415/2017-5 a na základě usnesení rady kraje 17/1486 ze dne 18. 7. 2017 byla naší organizaci poskytnuta dotace z rozvojového programu Zvýšení platů nepedagogických zaměstnanců regionálního školství. Finanční prostředky z tohoto rozvojového programu umožnily naší organizaci zohlednit dopady vyplývající z nařízení vlády č. 168/2017 Sb., kterým se mění nařízení vlády č. 564/2006 Sb., o platových poměrech zaměstnanců ve veřejných službách a správě, ve znění pozdějších předpisů. Dotace byla vypočtena jako nárůst platového tarifu včetně povinných odvodů pro každého nepedagogického zaměstnance na období 6 měsíců, byla poskytnuta ve dvou splátkách, a to na období červenec a srpen 2017 ve výši 40 959,00 Kč a na období září až prosinec 2017 ve výši 94 970,00. Celkem neinvestiční dotace činila **135 929,00 Kč**.

Přidělené finanční prostředky byly vyčerpány v tomto členění:

ÚZ 33073	Kč
Mzdové náklady	99 948,00
Ostatní (pojistné + FKSP)	35 981,00
CELKEM	135 929,00

ÚZ 33052

Ministerstvo školství, mládeže a tělovýchovy sdělilo svým rozhodnutím č. 28805/2017-4 poskytnutí dotace z rozvojového programu Zvýšení platů pedagogických pracovníků a nepedagogických zaměstnanců regionálního školství. Cílem programu bylo zvýšit platovou úroveň pedagogických pracovníků a nepedagogických zaměstnanců škol a školských zařízení. Na základě výše uvedeného a usnesení rady kraje 26/2396 ze dne 5. 12. 2017 byla naší organizaci poskytnuta dotace ve výši **760 753,00 Kč**. Přidělené finanční prostředky jsme mohli použít pouze na náklady roku 2017 vzniklé od 1. 11. 2017 do 31. 12. 2017, které budou uhrazeny nejpozději do 31. 1. 2018. Dotace byla vyčerpána v plné výši v tomto členění:

ÚZ 33052	Kč
Mzdové náklady	559 377,00
Ostatní (pojistné + FKSP)	201 376,00
CELKEM	760 753,00

Vyhodnocení čerpání účelových prostředků (dotací) z rozpočtu zřizovatele

Organizaci byly v roce 2017 od zřizovatele poskytnuty dotace ve výši **4 121 000,00 Kč**. Z této celkové rozpočtované částky bylo stanoveno na provozní náklady 3 826 000,00 Kč a 295 000,00 Kč na krytí odpisů dlouhodobého hmotného a nehmotného majetku.

ÚZ 205

Rada Moravskoslezského kraje usnesením 11/844 ze dne 11. 4. 2017 schválila závazný ukazatel účelově určený na krytí odpisů hmotného a nehmotného majetku ve výši 295 000,00 Kč. Celkem odpisy za rok 2017 činily 330 222,00 Kč.

Odpisy	Kč
Účelová dotace	295 000,00
Provozní náklady	4 050,00
Odpisy z IT	27 387,00
Doplňková činnost	3 785,00
CELKEM	330 222,00

Zhodnocení čerpání provozních prostředků

Přidělené provozní prostředky z rozpočtu zřizovatele **ve výši 3 826 000,00 Kč** byly vyčerpány ve **výši 3 739 836,22 Kč, tj. 97,75%** z přidělené dotace.

Z provozních prostředků kromě běžných výdajů jsme hradili i náklady na realizaci projektu Euroregion Těšínské Slezsko ve výši 33 313,00 Kč s vypořádáním v následujícím účetním období.

Neinvestiční projekty ÚZ 33063

Operační program Výzkum, vývoj a vzdělávání (OPVVV)

1. Název projektu: Šablony pro ZŠ I

Registrační číslo CZ.02.3.68/0.0/0.0/16_022/0002065

Datum zahájení: 1. 1. 2017

Datum ukončení: 31. 12. 2018

Celková výše finanční podpory: 562 374,00 Kč

V roce 2017 připsána na účet školy celá výše finanční podpory, tj. 562 374,00 Kč, zbývá vyčerpat 274 160,76 Kč.

Čerpání:

Projekt Šablony pro ZŠ I	Kč
OON	196 390,00
Ostatní - ONIV	91 823,24
CELKEM	288 213,24

2. Název projektu: **Podporujeme naše žáky**

Registrační číslo CZ.02.3.68/0.0/0.0/16_035/0005415

Datum zahájení: 1. 9. 2017

Datum ukončení: 31. 8. 2019

Celková výše finanční podpory: 265 652,00 Kč

V roce 2017 byla organizaci poskytnuta dotace ve výši 159 391,20 Kč, zbývá vyčerpat 207 261,32 Kč.

Čerpání:

Projekt	Podporujeme naše žáky	Kč
OON		38 430,00
Ostatní - ONIV		19 960,68
CELKEM		58 390,68

Cílem projektů je:

- podpořit žáky ohrožené školním neúspěchem prostřednictvím doučování,
- podpořit pedagogické pracovníky v oblasti čtenářské gramotnosti, matematické gramotnosti a cizích jazyků pomoci dlouhodobého vzdělávání a průběžného sebevzdělávání,
- spolupracovat s rodiči žáků ZŠ, SŠ formou tematických setkávání, na nichž jim budou poskytnuty informace spojené s konkrétními tématy souvisejícími s modernizací škol a vzdělávacího systému,
- rozvoj klíčových kompetencí a rozvoj logického a strategického myšlení žáků prostřednictvím klubu zábavné logiky a deskových her, který má formu volnočasové aktivity.

Účelový investiční příspěvek do fondu investic, ÚZ 206

Rada Moravskoslezského kraje usnesením 15/1305 ze dne 12. 6. 2017 schválila závazný ukazatel – účelový investiční příspěvek do fondu investic na rok 2017 na nákup osobního automobilu v rámci akce „Nákup automobilu pro příspěvkové organizace v odvětví školství“ ve výši 200 000,00 Kč.

Písemně byly vyzvány tři prodejny automobilů k předložení cenové nabídky, rozhodujícím kritériem pro výběr vhodného dodavatele byla nejnižší nabídková cena. Po zhodnocení cenových nabídek byl zakoupen osobní automobil DACIA SANDERO, pořizovací cena 209 500,00 Kč. Úhrada byla provedena z účelového investičního příspěvku ve výši 200 000,00 Kč a 9 500,00 bylo dofinancováno z vlastních zdrojů - fond investic.

Účelová investiční dotace byla použita v souladu se stanoveným účelem.

Příjmy z vlastní činnosti

Ředitelka školy jako statutární orgán vydala směrnici týkající se stanovení úplaty za zájmové vzdělávání ve školní družině, která je součástí organizačního řádu školy.

Úplata za zájmové vzdělávání byla stanovena částkou 100,00 Kč/měsíčně, úplata se nevztahuje na pobyt žáků ve školní družině při zdravotnickém zařízení.

Finanční prostředky za úplatu jsou využívány k nákupu pomůcek, spotřebního materiálu, hraček pro zájmovou činnost dětí, kulturní vystoupení apod.

Školní družina má za úkol připravit dítě se zdravotním postižením pro život ve stávající společnosti a prostřednictvím volnočasových aktivit ho vybavit žádoucími vědomostmi, ale také postojí. V hodnoceném roce činila **úplata ve ŠD celkem 38 500,00 Kč.**

Další příjmy z vlastní činnosti – úroky bankovního účtu 1 389,78 Kč, čerpání fondů 648 221,00 Kč, věcné dary, bezúplatné převody ve výši 115 824,73 Kč. Celkem vlastní příjmy činily 803 935,51 Kč.

Dotace z Magistrátu města Karviné

Letošní jubilejní 20. ročník sportovního mítinku „Statečná srdce“ byl zaměřen na 8. sportovních disciplín, ve kterých naši sportovci vynikají (basketbal – hod na koš, tenis, hod oštěpem, skok do dálky, kanoistika, střelba na branku, kopaná – slalom s míčem, jezdeckví – projížďka na koni). Závodili žáci naší školy, autistické třídy ZŠ U Lesa, Karviná a děti z MŠ Klíček, Karviná . Dotace **ve výši 14 000,00 Kč** byla poskytnuta na základě usnesení Rady města Karviné ze dne 10. 5. 2017.

Název projektu	Schválená částka Kč	Cíl projektu
Statečná Srdce	14 000,00	Sportovně - kulturní mítink pro handicapované děti a mládež

Sponzorské dary podle dárců a účelu použití:

P.č.	Sponzor	Částka Kč	Akce
1	Nadace Charty 77 Praha	31 750,00	Interaktivní tabule
2	FOTOCENTRUM Bura Karviná	10 000,00	2 ks hliníkové prosklené vitríny
3	PC Systém Havířov	1 100,00	2 výukové programy
	Celkem věcné dary	42 850,00	
4	Zámečnictví Twardzik Tadeáš Petrovice	5 000,00	Peněžní dar na realizaci akce ABILYMPIÁDA
5	KELSTA Karviná	15 000,00	Peněžní dar na realizaci akce ABILYMPIÁDA
6	Studio GABRIELA Ostrava	1 000,00	Peněžní dar na kulturní představení KOUZELNÍK
7	HONEST Computers Třinec	15 000,00	Peněžní dar na pořízení počítačového příslušenství
8	PARIS Karviná	2 000,00	Peněžní dar na zakoupení učebních pomůcek, třída VII. C
9	Česká spořitelna Praha	5 000,00	Peněžní dar na nákup speciálních pomůcek pro děti s poruchou autistického spektra
10	Gascontrol Plast Havířov	3 000,00	Peněžní dar na nákup speciálních pomůcek pro děti s poruchou autistického spektra
11	MUDr. Helena Smetanová	3 000,00	Peněžní dary na zakoupení sladkosti – Mikuláš, Den dětí
12	Nadace OKD Karviná	25 000,00	Projekt „Cesta ke zdraví“, cílem projektu - formování osobnosti žáků s podporou zdravého životního stylu, ochrana svého zdraví, upevňování a vytváření poznatků a dovedností zdravé výživy.
13	Nadační fond Tesco Praha	30 000,00	Projekt umožnil výsadbu nových keřů, stromků na školní zahradě, vypěstování BIO zeleniny, kterou žáci zpracovávali pro přípravu pokrmů nebo k další konzervaci
	Celkem peněžní dary	104 000,00	
	CELKEM	146 850,00	

V roce 2017 se podařilo celkem od 14 dárců zajistit **sponzorské dary ve výši 160 850,00 Kč.**

C. 2. Náklady - analýza čerpání prostředků hodnoceného roku

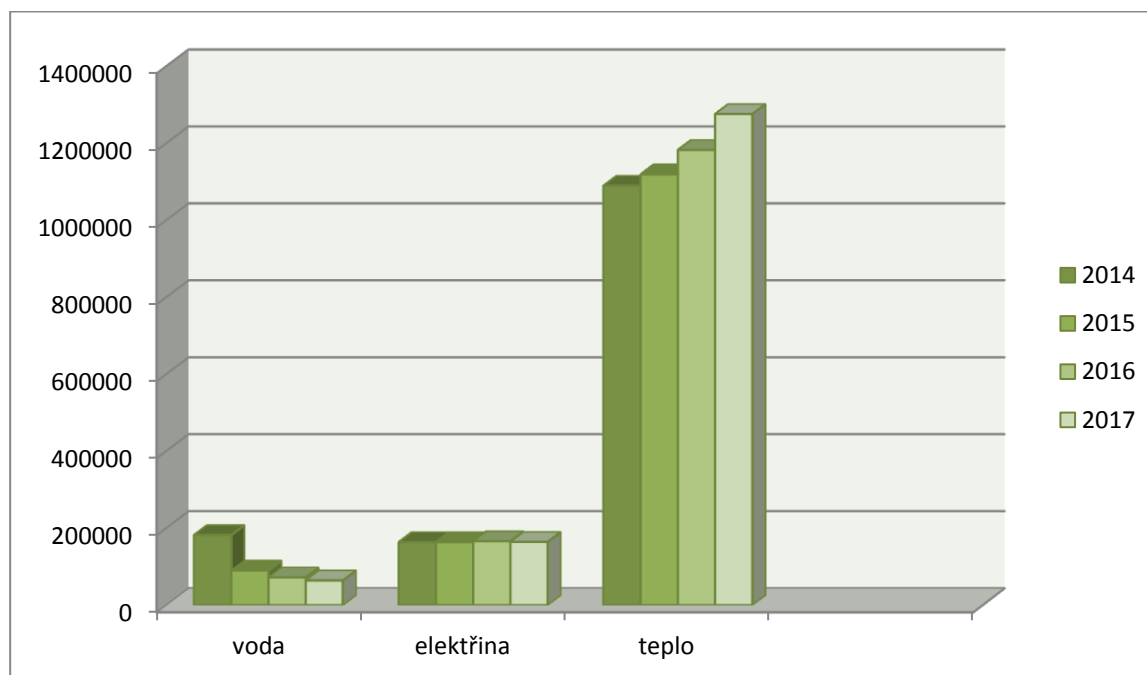
Přehled nákladů hlavní činnosti		Celkem Kč
Spotřeba materiálu		946 782,94
z toho:		
- učebnice	17 298,00	
- školní potřeby	26 730,50	
Spotřeba energie		1 505 031,73
z toho:		
-vodné+stočné	64 144,19	
- teplo	1 275 856,40	
- el. energie	163 963,14	
- plyn	1 068,00	
Opravy a udržování		889 929,63
z toho:		
-nemovitý majetek	842 050,63	
- výpočetní technika	29 188,50	
- ostatní movitý majetek	3 201,00	
- vozový park	480,00	
- výtahů	9 534,00	
- ostatní	5 475,50	
Cestovné		24 030,00
z toho:		
-vzdělávání pedagogů	6 384,00	
- sociální pracovníci	575,00	
- tuzemské – doprovod žáků	1 957,00	
- ostatní	15 114,00	
Ostatní služby		739 527,74
z toho:		
- služby pošt	46 094,95	
- internet	24 336,90	
- tel. poplatky	26 981,41	
- mobilní telefony	8 919,00	
přepravné	11 749,00	
- revize (plyn, el. zařízení, HP, hydranty, výtahy, hromosvody)	54 515,20	
-údržba softwaru	50 400,00	
- softwarové služby – upgrade, podpora	60 329,25	
- jiný DDNM+UP	65 869,20	
- likvidace komunálního .odpadu	16 049,62	
- úklid – NsP Havířov	2 904,00	
- praní prádla – NsP Karviná, Havířov	6 914,00	
- služby PO a BOZP	12 000,00	
- služby poradenské a konzultační	38 924,00	
- vedení mzd. účet. a personalistika	132 435,00	
- deratizace, desinfekce	10 770,00	
- srážková voda	104 364,40	
- bankovní poplatky	24 499,00	
- členské poplatky	200,00	
- tiskové služby, kopír., lamin.	131,00	
- propagace	360,00	
- zhotovení foto, videí...	335,00	
- ostatní – provize stravenky, akce ŠD, hipoterapie,	40 446,81	

canisterapie,...		
Mzdové náklady		28 031 545,00
z toho:		
- náklady na DPN	81 355,00	
Zákonné sociální pojištění		9 429 222,00
Povinné úrazové pojištění		110 443,00
Zákonné sociální náklady		1 102 488,44
z toho:		
- FKSP	555 406,00	
- stravování zaměstnanců	489 450,00	
- pracovně lékařské prohlídky-vstupní, ostatní	10 250,00	
- OOPP	12 032,44	
- školení a vzdělávání		
DVPP	29 690,00	
Ostatní školení	5 660,00	
Jiné daně a poplatky		160,00
Odpisy dlouhodobého majetku		326 437,00
Náklady z drobného dlouhodobého majetku		540 515,20
z toho:		
- nábytek	23 156,00	
- PC, notebooky, monitory	291 829,00	
- tiskárny, kopírky	16 425,20	
- ostatní – komunikátory, tabule, termo tablet, markýza	161 634,00	
- mobilní telefon	4 369,00	
- software	43 102,00	
Ostatní náklady z činnosti		5 010,00
z toho:		
- komisař-závěrečné zkoušky	4 160,00	
- povinná spol. a odškodnění	850,00	
Srážková daň		264,08
CELKEM		43 651 386,76

Energie

Zvýšené náklady vykazujeme v položce teplo. Oproti roku 2016 je to nárůst o 93 tis. Kč.

Meziroční srovnání spotřeby energií za období 2014 - 2017



Náklady	Rok 2014	Rok 2015	Rok 2016	Rok 2017	Rozdíl oproti roku 2016
voda	181 894,60	89 786,12	72 084,44	64 144,19	-7,94 tis. Kč
elektrina	163 466,39	163 369,36	165 795,71	163 963,14	-1,83 tis. Kč
vytápění	1 089 587,95	1 119 179,45	1 182 592,73	1 275 856,40	+93,26 tis. Kč

Opravy většího charakteru financované z provozních prostředků:

- Oprava sprch u tělocvičny 2. etapa, dokončení 80 962,00 Kč
- Nátěr dveří v tělocvičně 8 118,57 Kč
- Vymalování podla v tělocvičně 7 700,14 Kč
- Malířské a nátěračské práce ve třídách, Komenského 27 279,93 Kč
- Malířské práce ve třídách a WC ženy, muži, Vydmuchovech 6 885,99 Kč
- Oprava schodišťové plošiny, Komenského 9 534,00 Kč

Nákupy DDHM a učebních pomůcek

Od 1. 9. 2016 začala platit nová vyhláška 27/2016 Sb., v platném znění o vzdělávání žáků se speciálními vzdělávacími potřebami a žáků nadaných. Tato vyhláška upravuje pravidla vzdělávání dětí, žáků a studentů se speciálními vzdělávacími potřebami, vzdělávání žáků uvedených v § 16 odst. 9 školského zákona v platném znění a vzdělávání žáků nadaných.

Žáci se speciálními vzdělávacími potřebami k naplnění svých vzdělávacích možností nebo k uplatnění a užívání svých práv na rovnoprávném základě s ostatními potřebují poskytnutí podpůrných opatření. Jedná se o nezbytné úpravy ve vzdělávání a školských službách, které odpovídají zdravotnímu stavu, kulturnímu prostředí nebo jiným životním podmínkám žáka, a které těmto žákům bezplatně poskytuje škola a školské zařízení. Podpůrná opatření se podle organizační, pedagogické a finanční náročnosti člení do pěti stupňů.

V roce 2017 bylo zakoupeno z podpůrných opatření 149 683,32 Kč kompenzačních pomůcek, speciálních učebnic a speciálních učebních pomůcek, které doporučilo školské poradenské zařízení.

Škola ul. Komenského 614/2

I. třída byla vybavena novou tabulí s pojezdem za 29 237,00 Kč, židlemi a lavicemi za 27 134,00 Kč.

Do autistické třídy jsme pořídili paravány, psací stůl, žakovské židle a lavice ve výši 66 029,00 Kč.

Novými učebními pomůckami byly vybaveny tyto kabinety: kabinet TV – 15 860,00 Kč, dílny – 8 010,00 Kč, kabinet Pvd – kuchyňka – 21 625,00 Kč, speciální třídy – 2 928,00 Kč.

Školní družina nakoupila stavebnice a hry za 7 758,00 Kč a byla dovybavena notebookem za 15 112,00 Kč. Pro pobyt žáků ŠD na hřišti byla pořízena markýza v hodnotě 20 757,00 Kč. Kabinet II. stupně byl vybaven regály v hodnotě 6 100,00 Kč, uklízečkám byly zakoupeny vysavače na okna ve výši 4 720,00 Kč, kanceláře byly vybaveny PC sestavami v hodnotě 38 403,00 Kč.

Pro zaměstnance a žáky, kteří jezdí do práce a školy na kole, bylo dokoupeno dalších 6 stojanů na kola ve výši 12 800,00 Kč.

Nadace Charty 77 Praha nám poskytla věcný dar interaktivní tabuli do III. A třídy v hodnotě 31 750,00 Kč. K této interaktivní tabuli byl školou dokoupen dataprojektor ve výši 8 249,00 Kč. Pro potřeby učitelů byl kabinet AVT vybaven dalším dataprojektorem v hodnotě 15 400,00 Kč. Do kanceláří psychologek na SPC byly zakoupeny koberce ve výši 7 329,00 Kč. Za účelem mytí služebního auta, čištění venkovních omítek a chodníků byla dílna školníka vybavena vysokotlakým čističem Riwal v hodnotě 3 899,00 Kč.

Na odloučeném pracovišti školy ul. Vydmuchovej 1835/10

byl dovybaven kabinet matematiky o nové učební pomůcky ve výši 6 102,00 Kč, školní družina si zakoupila stavebnice a hry za 5 875,00 Kč. Dále byl pro školní družinu zakoupen notebook v hodnotě 15 112,00 Kč. Místnost pro učitele byla vybavena laminátorem za 6 171,00 Kč, pro žáka speciální školy byl zakoupen komunikátor ve výši 5 540,00 Kč. Uklízečkám byly zakoupeny vysavače na okna v hodnotě 3 540,00 Kč a do IX.D třídy byla pořízena korková tabule ve výši 2 410,00 Kč. Dílna školníka byla vybavena drobnými pracovními pomůckami ve výši 2 450,00 Kč.

C. 3. Výsledek hospodaření

Organizace dosáhla kladného výsledku hospodaření **118 828,58 Kč**, a to:

28 187,91 Kč

VH dosažen z doplňkové činnosti

90 640,67 Kč

VH dosažen z hlavní činnosti

Zlepšený výsledek hospodaření je finančně krytý.

V hlavní činnosti nám byly poskytnuty zřizovatelem transfery ze státního rozpočtu 38 460 221,00 Kč, které byly sníženy o vráтку 64 433,00 Kč, (RP na podporu navýšení kapacit ve školských poradenských zařízeních v roce 2017 – ÚZ 33069), transfery z MSK 4 121 000 Kč, dotace z magistrátu města Karviná 14 000,00 Kč, investiční transfery 27 387,00 Kč, DPA tvořena ve výši 33 313,00 Kč – projekt Euroregion Těšínské Slezsko s vypořádáním v následujícím účetním období

a projekty „Šablony pro ZŠ I“, vypořádání v roce 2018 a projekt „Podporujeme naše žáky“, vypořádání v roce 2019, DPA je u neinvestičních projektů tvořena ve výši 346 603,92 Kč. Výnosy z transferu činily v roce 2017 celkem 42 938 091,92 Kč.

Vlastní příjmy vykazujeme ve výši 803 935,51 Kč, z toho čerpání fondů 648 221,00 Kč, poplatky za školní družinu 38 500,00 Kč, úroky 1 389,78 Kč, ostatní výnosy – věcné dary, bezúplatné převody ve výši 115 824,73 Kč.

Celkem **výnosy v hlavní činnosti činí 43 742 027,43 Kč**, náklady **43 651 386,76 Kč**. **Hospodářský výsledek z hlavní činnosti** vykazujeme ve výši **90 640,67 Kč**, a to z provozních prostředků 86 163,78 a z vlastních prostředků 4 476,89 Kč.

Ve zřizovací listině ev. č. ZL/098/2001 má naše organizace vymezeny okruhy doplňkové činnosti:

1. **Provádění rekvalifikačních, odborných a vzdělávacích kurzů, školení a jiných vzdělávacích akcí včetně zprostředkování.**
2. **Pronájem majetku.**
3. **Provozování tělovýchovných a sportovních zařízení a organizování sportovní činnosti.**

V roce 2017 jsme v doplňkové činnosti nepořádali žádné vzdělávací akce, pouze pronajímali nebytové prostory – tělocvičnu a učebny na základě uzavřených smluv o nájmu na dobu nejdéle 1 roku.

Na základě kalkulace byla do 31. 8. 2017 stanovena sazba 210,00 Kč za hodinu pronájmu, od 1. 9. 2017 byla zvýšena sazba za hodinu pronájmu na 230,00 Kč. Další nájemní smlouvy jsou se souhlasem rady kraje uzavřeny na dobu neurčitou. Jedná se o pronájem pozemku - příjezdová cesta ke garážím, kde je úplata stanovena 500,00 Kč/ročně a za pronájem nebytových prostor – poskytování zdravotní péče v oboru praktického lékařství pro děti a dorost - úplata je stanovena na 15 120,00 Kč/ročně.

V roce 2017 činily **výnosy** z těchto pronájmů 29 066,00 Kč, výnosy z prodeje služeb 27 639,00 Kč, úroky z účtu 145,56 Kč, **celkem 56 850,56 Kč**. Náklady doplňkové činnosti činily u čistících prostředků 2 212,00 Kč, 21 521,00 Kč energie, odpisy dlouhodobého majetku 3 785,00, Kč, ostatní služby 1 117,00 Kč, úrokový příjem 27,65 Kč. Náklady doplňkové činnosti celkem **28 662,65 Kč**.

V doplňkové činnosti vykazujeme **hospodářský výsledek ve výši 28 187,91 Kč**.

Výsledek hospodaření za IČ	Kč
Náklady	43 680 049,41
Výnosy	43 798 877,99
Výsledek hospodaření	118 828,58

Návrh na rozdělení výsledku hospodaření do peněžních fondů

Rezervní fond tvořený ze zlepšeného VH	88 828,58 Kč	(74,75 %)
Fond odměn	30 000,00 Kč	(25,25 %)

Mzdové náklady, průměrný plat

Závazný ukazatel počtu zaměstnanců nám byl naposledy stanoven na základě usnesení rady kraje č. 12/933 ze dne 25. 4. 2017 ve výši **72,27**, v tomto ukazateli není započítán úvazek asistenta pedagoga pro žáky se sociálním znevýhodněním ve výši 0,6. Při započtení tohoto úvazku je limit zaměstnanců 72,87.

Přehled přepočteného počtu zaměstnanců podle jednotlivých paragrafů ke dni 31. 12. 2017

Základní škola § 3114

Funkce	Úvazek
Ředitelka školy, statutární orgán	1,00
Zástupce statutárního orgánu	1,00
Zástupkyně ředitelky školy	1,00
Učitelé	23,972
Asistenti pedagoga – pro žáky se zdravotním postižením	17,396
Asistenti pedagoga – pro žáky se sociálním znevýhodněním	0,00
Školní psycholog	0,00
Hlavní účetní	1,00
Personalistka	1,00
Referentka majetkové správy	0,80
Školníci	1,75
Uklízečky	5,238
Úvazky všech pracovníků školy	54,156

Základní škola při nemocnicích § 3114

Funkce	Úvazek
Učitele SZ	1,85

Školní družina § 3143

Funkce	Úvazek
Vedoucí vychovatel	0,800
Vychovatelky	3,164
Úvazky ve ŠD celkem	3,964

Speciálně pedagogické centrum § 3146

Funkce	Úvazek
Psycholog	3,00
Speciální pedagog – psychoped, logoped	6,575
Sociální pracovnice	1,00
Administrativní pracovnice	1,00
Úvazky všech pracovníků SPC	11,575

Střední škola § 3124

Funkce	Úvazek
--------	--------

Učitele SŠ	4,348
------------	-------

Mateřská škola § 3112

Funkce	Úvazek
Učitelé MŠ	1,733

Stav pracovníků celé organizace ke dni 31. 12. 2017 (dle sestavy P1 04)	77,626
--	---------------

Ve sledovaném roce měla organizace ze SR k dispozici 27 711 302,00 Kč na platy, na ostatní osobní náklady – dohody 16 320,00 Kč a z provozních prostředků MSK 25 000,00 Kč. Celkem **27 752 622,00 Kč**, v členění podle níže uvedených účelových znaků. Prostředky na platy nebyly vyčerpány u Rozvojového programu na podporu navýšení kapacit ve školských poradenských zařízeních, ÚZ 33069 ve výši 47 377,00 Kč.

Z provozních prostředků MSK byly hrazeny:

- odměna pro zaměstnance, kteří se podíleli na realizaci opatření zřizovatele např. energetický management ve výši **25 000,00 Kč**
- OON - dohody **ve výši 10 125,00 Kč** zaměstnancům, kteří byli zapojeni v projektu Euroregion Těšínské Slezsko. Tyto finanční prostředky budou připsány na účet školy v roce 2018 po ukončení projektu.

Z neinvestičních projektů byly vyplaceny dohody v celkové výši **234 820,00 Kč**, a to z projektu „Šablony pro ZŠ I“ ve výši **196 390,00 Kč** a z projektu, „Podporujeme naše žáky“ ve výši **38 430,00 Kč**.

Celkem na platy a ostatní osobní náklady bylo vyplaceno **27 950 190,00 Kč**, rozdíl **197 568,00 Kč oproti poskytnutým dotacím** (vyplacení dohod-projekt Euroregion ve výši 10 125,00 Kč, 234 820,00 Kč vyplacení dohod u projektů Šablony pro ZŠ I, Podporujeme naše žáky, vrácení nevyčerpané dotace u RP na podporu navýšení kapacit ve školských poradenských zařízeních ve výši 47 377,00 Kč).

	Dotace - prostředky na platy ze státního rozpočtu a od zřizovatele	Kč
33353	Prostředky na platy - přímé Ostatní osobní náklady	26 540 977,00 16 320,00
33457	Rozvojový program na podporu financování asistentů pedagoga pro děti, žáky a studenty se soc. znevýhodněním na rok 2017 – modul B Prostředky na platy: Leden - srpen	79 912,00
33069	Rozvojový program na podporu navýšení kapacit ve školských poradenských zařízeních v roce 2017 Prostředky na platy – nevyčerpáno 47 377,00 Kč	431 088,00
33073	Rozvojový program „Zvýšení platů nepedagogických zaměstnanců regionálního školství“ Prostředky na platy	99 948,00
33052	Rozvojový program „Zvýšení platů pedagogických a nepedagogických zaměstnanců regionálního školství“ Prostředky na platy	559 377,00
1	Odměny pro zaměstnance, kteří se podílejí na realizaci opatření zřizovatele	25 000,00
	CELKEM	27 752 622,00

Skutečné čerpání mzdových prostředků včetně

27 950 190,00 Kč

Mzdové prostředky+OON	Celkem	MŠ	ZŠ	ŠD	SPC	SŠ
Čerpání skutečnost Mzdové prostředky	27 688 925,00	574 014,00	19 681 457,00	1 331 874,00	4 191 454,00	1 910 126,00
Z toho:						
SR	27 663 925,00	574 014,00	19 656 457,00	1 331 874,00	4 191 454,00	1 910 126,00
provoz	25 000,00		25 000,00			
Čerpání skutečnost OON	261 265,00		261 265,00			
Z toho:						
SR	16 320,00		16 320,00			
Neinvestiční projekt „Šablony pro ZŠ“	196 390,00		196 390,00			
Neinvestiční projekt „Podporujeme naše žáky“	38 430,00		38 430,00			
Provoz projekt „EUROREGION“	10 125,00		10 125,00			

Porovnání průměrného platu za období 2016 až 2017

1. Porovnání průměrného platu všech zaměstnanců,

(celkové mzdy, platy, platby za provedenou práci): Kč

průměrný plat v roce 2016 28 854,00

průměrný plat v roce 2017 30 005,00

Průměrný plat zaměstnanců se v roce 2017 oproti roku 2016 zvýšil o částku 1 151,00 Kč, tj. 3,99 %.

2. Porovnání průměrného platu pedagogických pracovníků:

(celkové mzdy a platy): Kč

průměrný plat v roce 2016 30 721,00

průměrný plat v roce 2017 31 676,00

Průměrný plat zaměstnanců se v roce 2017 oproti roku 2016 zvýšil o částku 955,00 Kč, tj. 3,10 %.

3. Porovnání průměrného platu nepedagogických pracovníků:

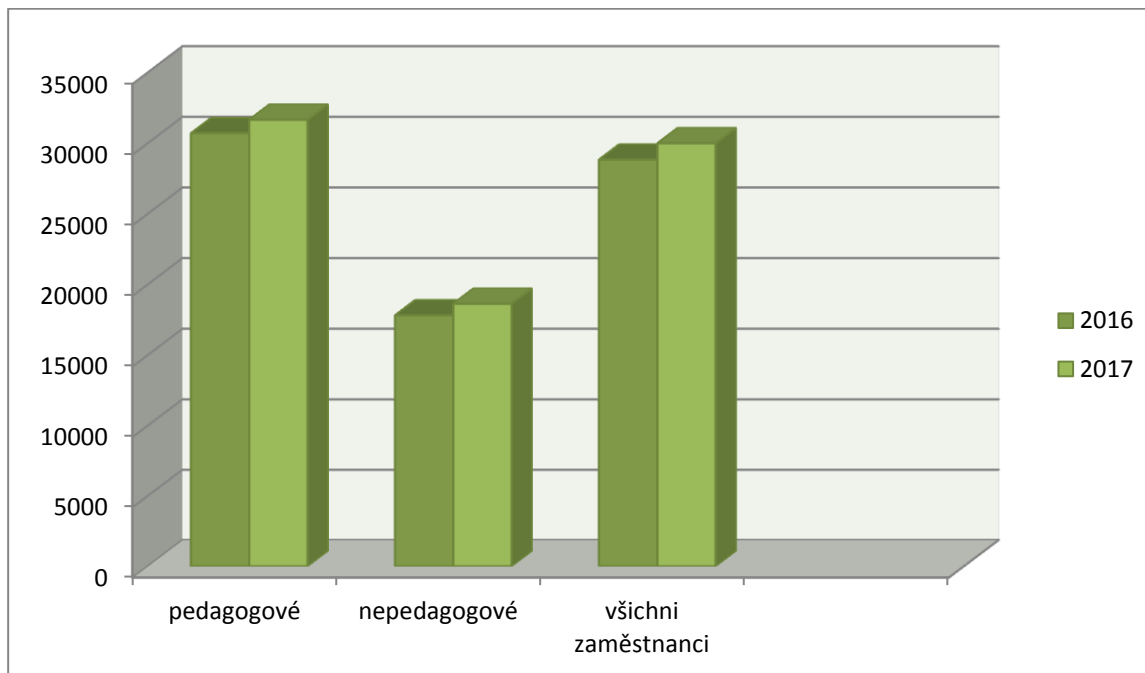
(celkové mzdy a platy): Kč

průměrný plat v roce 2016 17 828,00

průměrný plat v roce 2017 18 651,00

Průměrný plat zaměstnanců se v roce 2017 oproti roku 2016 zvýšil o částku 823,00 Kč, tj. 4,62 %.

Porovnání průměrného platu za období 2016 a 2017



V roce 2017 se neuskutečnily žádné zahraniční výjezdy žáků ani zaměstnanců.

Přehled o plnění plánu hospodaření – komentář k tabulce č. 2

Náklady:

- A. I. 1. **Spotřeba materiálu (501)** - odchylka 21,22%, náklady na spotřebu materiálu byly ve skutečnosti větší u HČ o 165 883,54 Kč, DČ o 212,00 Kč než plán, úspora byla přesunuta z účtu 511 Opravy a udržování, v plánu se např. nepočítalo s nakupováním PHM, oleje do auta – nákup v září 2017, nesprávně byly např. odhadnuté položky - léky a zdravotnický materiál, kancelářské potřeby z ostatních zdrojů.
- A. I. 8. **Opravy a udržování (511)** - odchylka -16,34 %, úspora oproti plánu o 151 964,37 Kč u HČ, DČ o 21 900,00 Kč, neuskutečněné plánované opravy – výměna dveří do tělocvičny.
- A. I. 9. **Cestovné (512)** – odchylka – 45,39%, úspora v HČ 19 970,00 Kč přesunuta na účet 501, jedná se nevyčerpané cestovné pro SPC, v září 2017 byl zakoupen osobní automobil Dacia Sandero, počet cestovních příkazů klesl.
- A. I. 20. **Jiné daně a poplatky (538)** –odchylka - 20%, plánovanou částku správních poplatků nelze předem odhadnout, plán u HČ 200,00 Kč, DČ 0,00 Kč, skutečnost u HČ a DČ 120,00 Kč, rozdíl 80,00 Kč.
- A. I. 35. **Náklady z drobného dlouhodobého majetku (558)** – odchylka 57,33 %, překročení u HČ oproti plánu o 196 968,20 Kč, finanční prostředky byly vynaloženy na nákup potřebného drobného hmotného a nehmotného majetku – např. PC sestavy pro sekretariát, nábytek do tříd, tabule, markýza a podpůrná opatření.
- A. I. 36. **Ostatní náklady z činnosti (549)** – odchylka – 66,60%. Náklady byly ve skutečnosti u HČ o 9 990,00 Kč menší než plán, kde se počítalo s odvodem za neplnění povinnosti zaměstnávat osoby se zdravotním omezením, odvod byl splněn, úspora byla přesunuta na účet 558.
- A. V. 1. **Daň z příjmu (591)** – odchylka –10,24%, jedná se o srážkovou daň účtovanou peněžním ústavem dle sazebníku, plánovanou částku nelze předem odhadnout, ve finančním plánu bylo zahrnuto z HČ + DČ celkem 325,00 Kč, skutečnost 291,73 Kč, rozdíl 33,27 Kč.

Výnosy:

- B. I. 2. **Výnosy z prodeje služeb (602)** – odchylka 40,72%, v hodnoceném roce bylo vybráno více za pobyt ve ŠD, v plánu je vykazován výnos v HČ 37 000,00 Kč, skutečnost byla 38 500,00 Kč, rozdíl 1 500,00 Kč, odhad u DČ nebyl správně stanoven.
- B. I. 3. **Výnosy z pronájmů (603)** – odchylka 16,26%, plánovanou částku příjmů z pronájmu nelze předem přesně určit, vyšší částka nájmů byla způsobena větším zájmem o tělocvičnu, plán DČ byl stanoven 25 000,00 Kč, skutečnost 29 066,00 Kč, rozdíl 4 066,00 Kč.
- B. I. 17. **Ostatní výnosy z činnosti (649)** – odchylka 100 %, v plánu byla vykazována částka 0,00 Kč, skutečnost 115 824,73 Kč. Na tomto účtu jsou zaúčtované dary a bezúplatné převody, které nebylo možno odhadnout.
- B. II. 2. **Úroky (662)** – odchylka –10,99%, výše úroků byla stanovena nepřesným odhadem. V plánu byly úroky u HČ a DČ stanoveny částkou 1725,00 Kč, skutečnost byla 1 535,34 Kč, rozdíl 189,66 Kč.

Péče o spravovaný majetek

INVESTICE

V roce 2017 na naší škole nebyla realizována žádná investiční činnost.

Organizace hospodaří s nemovitým a movitým majetkem vedeným v účetní a operativní evidenci.

- 25 201 629,29 Kč budovy
- 3 971 735,71 Kč pozemky
- 139 909,20 Kč software
- 1 127 547,56 Kč investiční majetek movitý
- 8 992 743,82 Kč drobný dlouhodobý hmotný majetek
- 33 880,00 Kč nedokončený DHM
- 204 719,20 Kč drobný dlouhodobý nehmotný majetek
- 5 197 532,39 Kč drobný dlouhodobý hmotný majetek

Informace o nemovitém majetku předanému organizaci k hospodaření

Organizace hospodaří s nemovitým majetkem, který je ve vlastnictví zřizovatele a je předaný organizaci k hospodaření dle zřizovací listiny č. ZL/098/2001

Budovy a stavby

škola ul. Komenského č. 614/2, Karviná - Fryštát	parcela č. 594
SPC (vilka)	parcela č. 595
samostatná přízemní budova pro činnost školní družiny	parcela č. 596/6
zemědělská stavba – nářadovna	parcela č. 598
rozvodna elektřiny	parcela č. 592
škola ul. Vydmuchov č. 1835/10, Karviná - Fryštát	parcela č. 1382/24

parc. č.	výměra (m ²)	
594	1338	zastavěná plocha a nádvoří
595	167	zastavěná plocha a nádvoří
596/6	143	zastavěná plocha a nádvoří
598	124	zastavěná plocha a nádvoří
592	10	zastavěná plocha a nádvoří
593/2	48	zastavěná plocha a nádvoří
593/1	2874	ostatní plocha
596/1	3119	zahrada
1382/24	2010	zastavěná plocha a nádvoří
1382/34	131	ostatní plocha
1382/39	1810	ostatní plocha
1382/40	988	ostatní plocha

A. Budova školy ul. Komenského 614/2

Škola oslavila 95. výročí svého založení, původní název Jiráskova škola. Historická školní budova svou rozlohou a členitostí vyžaduje neustálou údržbu. Zlepšování pracovního prostředí pro žáky i zaměstnance jak z hlediska estetických, hygienických, tak hlavně bezpečnostních byla věnována soustavná pozornost. Škola je umístěna v klidné části města v blízkosti parku a centra města. Dostupnost školy je dopravně velmi dobrá. Ve vzdálenosti asi 5 minut jsou autobusové zastávky ze všech přilehlých měst a obcí, před školou je vymezen prostor pro parkování, kterého využívají především rodiče pro dopravu žáků s těžším zdravotním postižením a klienti speciálně pedagogického centra.

Hlavní budova školy na ul. Komenského je dvoupodlažní, ze dvou stran průchozí. Pro žáky s poruchou hybnosti má škola jeden boční vchod opatřen bezbariérovým vstupem - pojízdná plošina.

Činnost školy se uskutečňuje v těchto prostorech:

- hlavní školní budova
- vilka
- samostatná přízemní budova pro činnost školní družiny
- tělocvična

Školu tvoří hlavní školní budova, která je zastřešenými koridory propojena s přilehlými budovami, a to vilkou a tělocvičnou. Všechny části jsou velmi prostorné a odpovídají přirozené potřebě dětí - pohybu.

V hlavní budově školy se nachází:

přízemí – ředitelna a sekretariát školy, pracovna zástupce ředitelky školy, 4 kmenové třídy, denní místnost pro učitele, kabinet UP, kabinet výchovného poradce a školní metodičky prevence, učebna dílen,

I. patro - 5 kmenových tříd, počítačová učebna s 10 pracovními místy s připojením k internetu (místnost je využívána nejen k výuce informatiky, ale i ve výuce jednotlivých předmětů a k zájmové činnosti školní družiny), šatna pro učitele,

II. patro - 2 kmenové třídy, 3 třídy pro žáky s PAS, herna školní družiny, sborovna,

suterén – cvičný byt, školní kuchyňka, šatny žáků, pracovna školníka, kotelna.

V přilehlé budově školy, vilce, jsou umístěny:

přízemí - pracovny pro šetření klientů a poskytování poradenských služeb pracovníky SPC (prostory pro výkon funkce speciálních pedagogů, psychologů, administrativní pracovnice),

I. patro – 2 pracovny psycholožky SPC, 1 třída zařízená moderním nábytkem i pomůckami umožňujícími výuku žáků základní školy speciální podle školního vzdělávacího programu „Škola - místo porozumění“, (relaxační terapie dle individuálních potřeb jednotlivých žáků), multisenzorická učebna Snoezelen (vodní postel, kuličkový bazén, pomůcky pro rozvoj smyslového vnímání, pomůcky pro rozvoj jemné a hrubé motoriky apod.),

II. patro - 3 místnosti pro činnost logopedek a sociální pracovnice SPC.

Samostatná přízemní budova – školní družina

Pro činnost školní družiny je určena samostatná přízemní budova se sociálním zařízením a s výhledem do školní zahrady. Účelné a estetické prostory školní družiny jsou využity nejen pro naše děti, ale staly se i místem pro činnost projektových aktivit a workshopů s rodiči.

Tělocvična s podiem

Prostorná tělocvična s přísálím a přilehlým zázemím slouží k pohybovým aktivitám v rámci tělesné výchovy, k zájmové činnosti i volnočasovým aktivitám, je dostatečně vybavena standardním

sportovním nářadím, drobným náčiním a pomůckami pro rozvoj koordinace. V přisálí bývalé posilovny je rekonstruováno sociální zařízení a sprchy.

Průkaz energetické náročnosti budovy

V souladu se zákonem č. 406/2000 Sb., o hospodaření energií, a vyhlášky č. 78/2013 Sb., o energetické náročnosti budov byl zpracován dokument Průkaz energetické náročnosti budovy.

Energetická náročnost budovy:

- celková dodaná energie do budovy je vyhodnocena jako nevhodná,
- vliv provozu budovy na životní prostředí vyhodnoceno jako méně úsporná.

B. Budova školy ul. Vydmuchovej 1835/10

Budova školy na odloučeném pracovišti Karviná-Fryštát, Vydmuchovej 1835/10 je pavilónového typu a je členěna na sektory A, B, C. V sektoru A se nachází sekretariát, kancelář zástupkyně ředitelky školy, sborovna a denní místnost pro učitele vybavena počítačem s tiskárnou. Šatny a vestibul propojuje sektor S, který tvoří tři jednopodlažní pavilony.

Bývalá ředitelna je k dispozici speciální pedagožce SPC Kpt. Vajdy 1a, Ostrava – Zábřeh. Tato organizace má v naší škole zřízeno odloučené pracoviště.

V **pavilonu B2** jsou umístěny třídy základní školy, odborné učebny, 2 počítačové učebny a kabinety. **Pavilon B3** slouží především žákům základní školy speciální. Žáci zde mají k dispozici speciální nábytek, kompenzační a rehabilitační pomůcky – pojízdné zvedáky. Na pavilon B3 je nainstalována pojízdná plošina

V **sektoru C** je zřízena moderní dílna, která je vybavena 10 pracovními stoly, nářadím a pracovními nástroji, skříňemi a pojízdými židlemi ke každému pracovnímu místu. Přestože jsou zde vyměněna okna za plastová, teplota v místnosti se sice zvýšila, ale stále je zaznamenáván únik tepla nezatepleným stropem.

V sektoru C se dále nachází keramická dílna, informační centrum, cvičná kuchyně, 2 třídy střední školy, zázemí školníka a uklízeček. Škola je bezbariérová, vstup hlavním vchodem do školy je opatřen vhodným nájezdem pro vozíčkáře.

Průkaz energetické náročnosti budovy

V souladu se zákonem č. 406/2000 Sb., o hospodaření energií, a vyhlášky č. 78/2013 Sb., o energetické náročnosti budov byl zpracován dokument Průkaz energetické náročnosti budovy.

Energetická náročnost budovy:

- celková dodaná energie do budovy je vyhodnocena jako nevhodná,
- vliv provozu budovy na životní prostředí vyhodnoceno jako nevhodná.

Přetrvávající technické problémy

škola ul. Komenského 614/2

Veškeré opravy historické školní budovy souvisí s postupně zhoršujícím stavem vnitřních a venkovních omítek. Budova školy nemá dostatečně provedenou izolaci základů, proto dochází k prosakování spodní vody do suterénu. V období zvýšených dešťových srážek prosakuje spodní voda do prostor kotelny. Omítky vlivem vlhkosti opadávají, kolem plastových oken se vyskytuje plíseň. Nejen suterénní prostory, ale i celé obvodové zdivo do výše 1,5 m se nachází ve velmi špatném stavu. Na KÚ Moravskoslezského kraje byl podán požadavek na schválení investiční akce.

škola ul. Vydmuchovej 1835/10

Také v objektu pavilonu B2 se nacházejí okna ve velmi špatném technickém stavu. Je předložen požadavek na odbor investiční a majetkový MSK na realizaci výměny oken a zateplení celé školní budovy. V roce 2019 je naplánována výměna oken a zateplení všech zbývajících částí. Revitalizace školy je naplánována spolu s organizací Dětský domov SRDCE.

Inventarizace majetku školy

Organizace má inventarizace rozčleněny do dvou etap, a to pololetní (inventarizace pokladen, cenin) a roční (inventarizace majetku). Inventarizace jsou prováděny ke dni 31. 12. 2017, tj. k okamžiku sestavení účetní závěrky.

Fyzická inventura byla provedena:

- fyzickou kontrolou jednotlivých kusů u dlouhodobého majetku, drobného dlouhodobého majetku dle rozmístění v budovách a místnostech organizace
- fyzickou kontrolou pokladen a cenin

Výsledky fyzické inventury byly porovnány s operativní a účetní evidencí.

Dokladová inventura byla provedena:

- závazky - porovnáním účetní evidence se skutečným stavem vyčísleným v knize došlých faktur, v podkladech pro mzdové zúčtování, ve výpisech z běžných účtů apod.
- pohledávky - porovnáním účetní evidence se skutečným stavem vyčísleným v knize vydaných faktur, ve výpisech z běžných účtů apod.
- stav finančních prostředků na účtech – porovnáním účetní evidence se skutečným stavem vyčísleným ve výpisech z běžných účtů.
- stav fondů - porovnáním účetní evidence se skutečným stavem vyčísleným v knize došlých faktur, v podkladech pro mzdové zúčtování, ve výpisech z běžných účtů, v odpisovém plánu apod.

Inventarizace proběhla v souladu se zákonem 563/1991 Sb., o účetnictví v aktuálním znění a vnitřními směrnici. Inventarizační komise nezjistila žádné rozdíly a nemusela přijmout žádná opatření.

Informace o pronájmech svěřeného nemovitého majetku

Nájemní smlouvy

Škola pronajímá nebytové prostory – tělocvičnu na základě uzavřených smluv o nájmu na dobu nejdéle 1 roku. Dne 1. 9. 2017 došlo na základě nové kalkulace ke zvýšení nájemného, a to z částky 210,00 Kč na 230,00 Kč/hod. pronájmu.

Další čtyři nájemní smlouvy na pronájem pozemků jsou se souhlasem Rady Moravskoslezského kraje usnesením č. 4/133 ze dne 4. 12. 2012 a usnesením č.80/6470 ze dne 20. 10. 2015 uzavřeny na dobu neurčitou.

Jedná se o příjezdovou cestu ke garážím, parcelní číslo 596/1 zahrada v k.ú. Karviná-město, obec Karviná. Cena za pronájem příjezdové cesty je stanovena 500 Kč/ročně/1 nájemník.

Další smlouva o nájmu nebytových prostor na dobu neurčitou je uzavřena se souhlasem Rady Moravskoslezského kraje usnesením č. 98/6310 ze dne 30. 11. 2011. Účelem nájmu jsou nebytové prostory používané pro výkon podnikání - poskytování zdravotní péče v oboru praktického lékařství pro děti a dorost, úplata je stanovena 15 120,00 Kč/ročně.

V rámci zajištění vzdělávání hospitalizovaných dětí ve zdravotnických zařízeních je mezi naší organizací a NsP Havířov uzavřena smlouva na dobu určitou, a to s účinností od 1. 4. 2017 do 31. 3. 2018. Předmětem smlouvy je pronájem nebytových prostor a služby spojené s užíváním nebytových prostor umístěných v přízemí budovy monobloku, které se nachází na ul. Dělnická 1132/24, Havířov. Celková výměra pronajatých nebytových prostor činí 11,44 m². Nájemné za pronajaté nebytové prostory není účtováno, cena za poskytnuté služby činí měsíčně 670,00 Kč. Dle smlouvy, článek V. jsme museli zaplatit „jistotu“ ve výši 2 násobku ceny měsíčního nájmu včetně služeb. Tato jistota bude po řádném ukončení nájemního vztahu a po vyúčtování všech poskytovaných služeb za dobu nájmu vrácena v plné výši za předpokladu, že bude vše řádně uhrazeno.

Na základě smlouvy o výpůjčce pedagogové působící ve škole při NsP Karviná využívají pro svou práci místnost o ploše 13,68 m². Smlouva je uzavřena na dobu neurčitou. Nájemné za tento prostor není škole účtováno, je hrazena pouze poměrná část nákladů za energie a služby v příslušném roce. Na základě dodatku č. 3 ke Smlouvě o výpůjčce ze dne 1. 1. 2014 byla fakturována v roce 2017 částka 913,00 Kč měsíčně.

Smlouvy o výpůjčce

V současné době nejsou uzavřeny žádné smlouvy o výpůjčce.

Střední škola, Základní škola a Mateřská škola, Karviná, příspěvková organizace má od 1. 1. 2011 sjednané pojištění veškerého nemovitého, movitého majetku, vozidel a odpovědnosti u České pojišťovny a.s., Spálená 75/16, 113 04 Praha 1.

O výběru pojistitele a uzavření centrální pojistné smlouvy rozhodla rada kraje.

Škola nemá samostatně uzavřenou žádnou pojistnou smlouvu.

Pojistné události:

V roce 2017 byly oznámeny 3 škodní události.

U 1. pojistné události nebylo pojistné plnění poškozenému poskytnuto, protože míra zavinění poškozeného byla 100%, poškozený byl odpovědný za vzniklý úraz. Druhá pojistná událost - náhrada škody za ztrátu kožené bundy nedosahovala smluvní spoluúčasti dle pojistné smlouvy 1 000,00 Kč, náhrada způsobené škody činila 850,00 Kč, kterou uhradila organizace, plnění České pojišťovny a.s. bylo 0,00 Kč a třetí pojistná událost - odcizení zimních bot byla nahlášena 7. prosince 2017, do konce roku organizace neobdržela vyrozumění ke škodní události.

Doplňková činnost

Doplňková činnost zahrnuje aktivity vyplývající ze zřizovací listiny školy a dále podle živnostenského oprávnění.

Okruhy doplňkové činnosti příspěvkové organizace.

1. Provádění rekvalifikačních, odborných a vzdělávacích kurzů, školení a jiných vzdělávacích akcí včetně zprostředkování.
2. Pronájem majetku.
3. Provozování tělovýchovných a sportovních zařízení a organizování sportovní činnosti.

Za rok 2017 škola vykazuje z doplňkové činnosti (pronájem majetku a provozování tělovýchovných a sportovních zařízení a organizování sportovní činnosti) hospodářský výsledek ve výši 28 187,91 Kč. V hodnoceném roce nebyly organizovány žádné placené vzdělávací programy DVPP.

Výnosy doplňkové činnosti v roce 2017	Kč
Výnosy z prodeje služeb	27 639,00
Výnosy z pronájmu pozemků	2 000,00
Výnosy z pronájmu ostat. nemovitostí	27 066,00
Ostatní výnosy - úroky	145,56
CELKEM	56 850,56

Náklady doplňkové činnosti v roce 2017	Kč
Spotřeba materiálu	2 212,00
Spotřeba energie	21 521,00
Ostatní služby	1 117,00
Odpisy dlouhodobého majetku	3 785,00
Daň z příjmu – úrokový příjem z BÚ	27,65
CELKEM	28 662,65

Tvorba hospodářského výsledku z doplňkové činnosti	Kč
Výnosy	56 850,56
Náklady	28 662,65
Hospodářský výsledek	28 187,91

Peněžní fondy

V souladu s platnými legislativními normami vytváří a naplňuje organizace tyto peněžní fondy:

- Fond odměn
- Rezervní fond
- Investiční fond
- Fond FKSP

Fond odměn	Kč
Stav k 1. 1. 2017	62 877,00
Příděl z VH za rok 2016	30 000,00
Čerpání	0,00
Stav k 31. 12. 2017	92 877,00

Stav fondu odměn ke dni 31. 12. 2017 je plně krytý finančními prostředky na běžném účtu organizace.

VH Rezervní fond ze zlepšeného	Kč
Stav k 1. 1. 2017	457 111,57
Tvorba – zlepšený VH za rok 2016	58 331,75
Čerpání	0,00
Stav k 31. 12. 2017	515 443,32

Rezervní fond z ostatních titulů	Kč
Stav k 1. 1. 2017	260 370,93
Tvorba – dary	104 000,00
Čerpání	-99 000,00
Stav k 31. 12. 2017	265 370,93

	Kč
RF ze zlepšeného VH	515 443,32
RF z ostatních titulů	265 370,93
Stav k 31. 12. 2017	780 814,25

Běžný účet FR	Kč
----------------------	-----------

Stav k 31. 12. 2017 – RF z VH	515 443,32
Stav k 31. 12. 2017 – RF z ostatních titulů	260 970,93
Pokladna FR k 31. 12. 2017	4 400,00
Celkem	780 814,25

RF ze zlepšeného VH	515 443,32
RF z ostatních titulů	265 370,93
Celkem	780 814,25

Stav rezervního fondu ke dni 31. 12. 2017 činí 780 814,25 Kč, stav na běžném účtu FR a v pokladně FR 780 814,25 Kč. RF je krytý finančními prostředky na běžném účtu organizace a hotovosti v pokladně školy.

Investiční fond	Kč
Stav k 1. 1. 2017	469 554,29
Tvorba – odpisy DHM	295 000,00
Tvorba – účelový investiční příspěvek na nákup osobního automobilu	200 000,00
Čerpání	-758 721,00
Stav k 31. 12. 2017	205 833,29

Čerpání investičního fondu:

- nákup osobního automobilu Dacia Sandero ve výši 209 500,00 Kč
- faktura – oprava oplocení II. část ve výši 282 080,00 Kč
- faktura – oprava WC dívky ve výši 267 141,00 Kč

Stav investičního fondu je plně krytý finančními prostředky na našem běžném účtu.

Fond kulturních a sociálních potřeb	Kč
Stav k 1. 1. 2017	230 580,83
Tvorba – Základní příděl 2,00 %	555 406,00
Čerpání	- 494 550,00
Stav k 31. 12. 2017	291 436,83

Čerpání FKSP:

- stravování ve výši 244 725,00 Kč
- peněžní dary ve výši 43 000,00 Kč
- penzijní připojištění ve výši 153 150,00 Kč
- zájezdy – Rakousko, Sepetná ve výši 53 675,00 Kč

Stav fondu kulturních a sociálních potřeb ke dni 31. 12. 2017 činí 291 436,83 Kč, stav na běžném účtu FKSP je 256 665,25 Kč.

Z výše uvedeného vyplývá, že Fond kulturních a sociálních potřeb je krytý z běžného účtu FKSP ve výši 256 665,25 Kč a ve výši 34 771,58 Kč je krytý finančními prostředky z provozního účtu.

Všechny neprovedené platby mezi provozním účtem a účtem FKSP (tzn. základní příděl za prosinec 2017, poplatky, daň z úroků, úroky účtu FKSP připsané k 31. 12. 2017, příspěvek na stravenky) budou provedeny v lednu 2018.

	Kč
Stav běžného účtu FKSP k 31. 12. 2017	256 665,25
Tvorba – základní příděl 12/2017 + srovnání	54 042,92
Předpis stravenky 12/2017	-19 785,00
Poplatky ČS 12/2017	531,00
Daň z úroku ČS 12/207	4,07
Úrok ČS 12/2017	- 21,41
Stav fondu FKSP k 31. 12. 2017	291 436,83

Pohledávky

Ke dni 31. 12. 2017 byly evidovány pohledávky v celkové výši 482 224,92 Kč. Jedná se o standardní pohledávky vyplývající především ze způsobu účtování energií, běžných nákladů příštích období, pohledávky za dosud neuhrazený pronájem tělocvičny, refundaci mzdy a neukončené projekty Euroregion, Šablony pro ZŠ I a Šablony pro SŠ Podporujeme naše žáky.

Pohledávky	Kč
311 - odběratelé	23 671,09
315 – pohledávky z hlavní činnosti (energie)	411,00
381 – náklady příštích období (předplatné, licence)	19 659,91
388 – dohadné účty aktivní (projekty Euroregion, Šablony pro ZŠ I, Podporujeme naše žáky)	434 877,92
377 – ostatní krátkodobé pohledávky – refundace mzdy	3 605,00
Stav k 31. 12. 2017	482 224,92

Nedobytné pohledávky organizace k 31. 12. 2017 nevykazuje.

Závazky

Závazky organizace k 31. 12. 2017 byly evidovány v celkové výši 3 940 326,15 Kč. Jedná se o standardní závazky, které vyplývají z přelomu účetního období a ze způsobu účtování mezd, energií, běžných faktur za zboží a služby z konce roku 2017 a nevyčernou dotaci z Rozvojového programu na podporu navýšení kapacit ve školských poradenských zařízeních – účet 374.

Závazky	Kč
321 – dodavatelé	241 259,15
333 – závazky vůči zaměstnancům	2 098 041,00

336 – zúčtování s institucemi sociálního pojištění	852 061,00
337 – zúčtování s institucemi zdravotního pojištění	365 393,00
342 – ostatní přímé daně	318 793,00
374 – krátkodobé přijaté zálohy na transfery	64 433,00
389 – dohadné účty pasivní	346,00
Stav k 31. 12. 2017	3 940 326,15

D. Výsledky kontrol

Údaje o výsledcích inspekční činnosti

V roce 2017 neproběhla na naší škole inspekční činnost.

Údaje o výsledcích veřejnoprávní kontroly

V roce 2017 neproběhla na naší škole veřejnosprávní kontrola.

Vnitřní kontrolní činnost

Kontrolní činnost byla prováděna ředitelkou školy.

Kontrolní činnost výsledků výchovně vzdělávací činnosti byla prováděna podle plánu kontroly a řízení. Ředitelka školy, zástupce statutárního orgánu školy a zástupce ředitelky školy mají písemně zpracovány kompetence.

Kontrolní činnost v hospodaření školy byla prováděna dle harmonogramu prováděných kontrol. V kontrolní činnosti hospodaření je zahrnuta např. kontrola čerpání účelových dotací, kontrola plnění závazných ukazatelů, kontrola pokladny, personální agenda, kontrola vystavování faktur apod.

E. Vyhodnocení plnění povinného podílu dle zákona č. 435/2004 Sb., o zaměstnancích

Průměrný roční přepočtený stav zaměstnanců byl 77,54, z toho povinný podíl 4% činil 3,10 osob.

Naše škola v roce 2017 zaměstnávala 3,54 osoby se zdravotním postižením.

Zaměstnáváním osob se zdravotním postižením (3,54 osob) a odebráním výrobků od organizací zaměstnávající osoby se zdravotním postižením (1,78 osob) škola překročila povinnost povinného podílu dle zákona č. 435/2004 Sb., o zaměstnanosti o 2,22 osob. Organizace splnila povinný podíl osob se zdravotním postižením, a proto v roce 2017 odvod do státního rozpočtu nebyl hrazen.

F. Poskytování informací podle zákona č. 106/1999 Sb., o svobodném přístupu k informacím

- | | |
|--|---|
| a) počet podaných žádostí o informace | 0 |
| b) počet podaných odvolání proti rozhodnutí | 0 |
| c) výsledky řízení o sankcích za nedodržování tohoto zákona | - |
| d) opis podstatných částí každého rozsudku soudu | - |
| e) další informace vztahující se k uplatňování tohoto zákona | - |

Za rok 2017 nebyly od organizace požadovány žádné informace, které by svým charakterem odpovídaly zákonu č. 106/1999 Sb. o svobodném přístupu k informacím.

G. Údaj o projednání školskou radou a seznámení zaměstnanců se zprávou o činnosti a plnění úkolů příspěvkové organizace

Zpráva o činnosti a plnění úkolů příspěvkové organizace za rok 2017 byla schválena školskou radou a na pracovní poradě zaměstnanců dne 15. 2. 2018.

H. Závodní stravování zaměstnanců organizace

Závodní stravování pro zaměstnance naší organizace je zajištěno formou náhradního plnění – poskytování – stravenek.

Zaměstnanci měli nárok na stravenky v hodnotě 60,00 Kč.

Zaměstnanec hradí 15,00 Kč/1 ks stravenky

Příspěvek z FKSP 15,00 Kč/1 ks

Režie (hrazeno z provozních prostředků) 30,00 Kč/1 ks

Stravenky čerpají všichni zaměstnanci školy, kteří splňují podmínky podle vyhlášky č. 84/2005 Sb. a vyhlášky č. 114/2002 Sb.

I. Tabulková část

- Přehled nákladů, výnosů a HV z hlavní a doplňkové činnosti
- Přehled o plnění plánu hospodaření
- Stav pohledávek a závazků - formulář EKO 0002
- Doplňková činnost dle jednotlivých okruhů – formulář EKO 0003
- Tvorba a použití peněžních fondů – formulář EKO 0007
- Zajištění finančních prostředků na krytí mezd včetně odvodů SK 405

Finanční výkazy:

- Účetní výkaz Úč OÚPO 3-02 Rozvaha
- Účetní výkaz Úč OÚPO 4-02 Výkaz zisku a ztráty
- Úč OÚPO 5-02 Příloha
- Výkaz Rozbor plnění HV

Závěr

Škola hospodaří s rozpočtem na základě plánu dle priorit roku. Každoročně zajišťuje do FR mimorozpočtové zdroje – sponzorské dary. V roce 2017 také hospodařila s prostředky neinvestičních projektů „Šablony pro ZŠ I“ a Šablony pro SŠ „Podporujeme naše žáky“. Pravidelným příjmem je zisk z doplňkové činnosti. Z příspěvku zřizovatele byly přednostně zajištěny náklady na energie, náklady vyplývající ze smluvních vztahů, zejména služeb a potřeb denního provozu.

Priority školy na nejbližší období:

- 1) Pokračovat v realizaci projektů EU
- 2) Zařazení školy do programu revitalizace školní budovy
 - výměna oken a zateplení školy Vydmuchovo 1835/10
 - sanace vlhkého zdiva po celém obvodu školy Komenského 614/2

V roce 2017 škola hospodařila efektivně, účelně a hospodárně se svěřenými finančními prostředky.

V Karviné, dne 13. 3. 2018

Zpráva o činnosti a plnění úkolů příspěvkové organizace za rok 2017 zpracovala:

Mgr. Marie Filipcová, ředitelka školy
Eva Kroczková, hlavní účetní